



Alustava luonnos täydentyy ehdotukseen

## FORSSAN KALLIOMÄEN PIHAT, PALOKUJAT JA LINJAT

Sirja Hakala  
Sirkka Köykkä  
2005



## Forssan Kalliomäen pihat, palokujat ja linjat

Kalliomäen pihat palokujat ja linjat -työssä on tarkasteltu yleispiirteisesti koko Kalliomäkeä sen identiteettiin vaikuttavien tekijän: vihermassan osalta.

Linjoja, palokujia ja Mäkikatu havainnollistetaan vanhoilla valokuvilla ja arvioimalla nykytilannetta.

Pihoista on käyty läpi tarkemmin Pekka Passinmäen ja Miika Tuen tekemässä Kalliomäen inventoinnissa löydettyjen viiden ajallisen kerrostuman esimerkkipihoja. Vanhin kerrostuma Linikkalan kylä/Ronttismäki 1780-1870 on esitetty toisen kerrostuman Ronttismäki/Kalliomäki 1870-luku-1930 sisällä, koska vanhimman kerrostuman piha-alueita ei voi erotella toisen kerrostuman piha-alueista. Tämän ajan pihat on esitetty viiden esimerkin avulla, koska pihojen jäsennöinti vaihtelee rakennusten ryhmittelyn mukaan. Helga Hällström on kiinnittänyt huomiota Forssan kauppalaan jo vuonna 1930 Turun maantieteenlaitokselle tehdyssä työssään rakennusten ryhmittelyn aiheuttamiin eroihin piha-alueiden jäsennööinnissä. Tämän takia vanhimmassa kerrostumassa on käytetty pihatarkastelun yhtenä lähtötietona Helga Hällströmin esittämiä havaintoja. Muista kerrostumista on käyty läpi yksi tyypillinen esimerkkipiha.

Tyypipihat ovat saattaneet muuttua inventoinnin jälkeen. Pihat on valittu esimerkeiksi kustakin kerrostumasta, joten esimerkit voivat silti toimia kuvauksina kunkin aikakauden pihasta. Jos tähän inventointiin lisätään kuvaus siitä millaisia muuttuneet pihat ovat voimme vielä tarkentaa sitä mihin suuntaan pihojen käyttö on menossa ilman erityistä huomion kiinnittämistä pihojen luonteen muuttumisesta. Tässä vaiheessa ei ole kuitenkaan katsottu tarpeelliseksi inventoinnin päivitystä tältä osin.

Kuva esimerkkipihat sijoitettuna kartalle.

## Yleistä pihosta

Tonttien inventoinnissa on keskitytty piha-alueiden tilalliseen rakentamiseen. Tonttien kasvillisuus on selvitetty yleispiirteittäin. Tilallisessa tarkastelussa on kiinnitetty huomiota puutarhan ja pihamaan pinta-alojen jakaantumiseen tonteilla eri aikoina sekä tonttien rajautumiseen ympäristöstään ja linjasta. Inventoinnissa on selvitetty myös piha-alueiden käyttöä ja luonnetta ja niiden mahdollista muuttamista aikojen kuluessa. Pihamaalla inventoinnissa tarkoitetaan tontin rakentamatonta aluetta, jolla ei ole hyötykasvillisuutta. Puutarhalla inventoinnissa tarkoitetaan hedelmäpuu- ja marjapensastarhaa.

Tontit ovat yksilöllisiä. Niiden olosuhteisiin vaikuttavat maaston muoto, rakennusten sijainti ja piha-alueiden järjestelyt. Koska pihojen muuttuvia tekijöitä on lukuisia ja alueella ei ole kahta samanlaista pihaa. Silti voidaan pihojen luonnetta kuvata yleispiirteisesti.

Tontit ovat yleensä kooltaan noin 650 m<sup>2</sup>. Vanhat asuinrakennukset ovat pohja-alaltaan usein 60-90 m<sup>2</sup>, tai suuremmat 1900-luvun alun rakennukset noin 110m<sup>2</sup>. Ulkorakennusten pohja-ala on viime aikoina pienentynyt. Pienimmät piharakennukset ovat 25 m<sup>2</sup> suurimmillaan piharakennusten ala on yleensä noin 90 m<sup>2</sup>.

## Pihan tilat

Kalliomäen asuinalueelle ovat tyypillisiä pienet tontit ja vehreät pihapiirit. Tontin pinta-alasta on käytetty rakentamiseen vanhastaan usein noin puolet, joka selittyy sillä, että asuinrakennuksen lisäksi tonteilla oli kohtuullisen suuret ulkorakennukset, joissa oli ulkokuussit, puu- ym. varastot, navetat ja tallit. Näin asuinrakennusten lisäksi nykyisen korttelialueen sisälle muodostui ulkorakennusten muodostama sisäkkäinen rakenne, joka entisestään tiivisti ja rajasi alueelle muodostuvia piha- ja katutiloja: palokujia ja linjoja.

Pihoille kuuluivat myös kaivot, joita on säilynyt muutamia eri puolilla olevilla tonteilla. Lisäksi alueella on erilliset kaivotontit Mäkikadun varrella, koska kaikilla tonteilla ei kaivoja ollut. Tonteille rakennettiin myös erillisiä maakellareita, jotka erottuvat muista rakennuksista matalalle painetuista katoistaan.

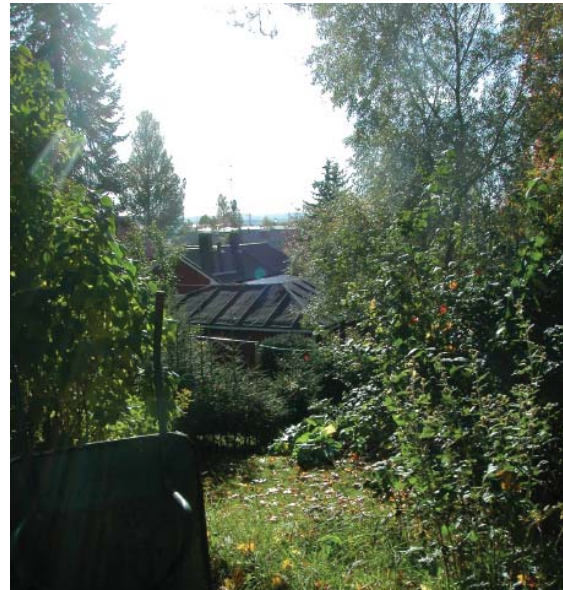
Tonttien muoto on pitkä ja kapea lukuunottamatta Mäkikadun varrelle sijoittuvia tontteja, joiden pinta-alasta on osa varattu levennetyille palokujalle:



Linjalta avautuu näkymä voimakkaalle rinnetontille.



Rinnetontin alaosassa on poikittain rinteeseen suuntaisena asuinrakennus.



Rinnetontilta avautuu pitkä näkymä alueen yli. Linjalta avautuu näkymä puutarhaan, jossa siintää maakellari.



Mäkikadulle. Tontin pitkänomainen muoto mahdollistaa tontin jakamisen pituus suunnassa hyvinkin eriluonteisiin tiloihin ja varsinkin, jos päärakennus on poikittain linjaan nähden, se voi jakaa tontin pihaksi ja puutarhaksi, jotka ovat täysin toisistaan erillään ja linjalta avautuu osalle tonttia vihreä näkymä pihalle.

Piha-alueiden luonne vaihtelee huomattavasti riippuen siitä sattuuko se sijaitsemaan voimakkaalla rinneosuudella tai tasaisemmalla alueella. Suurien korkeusvaihtelujen takia rinnetonteilta ja rinteeseen sijoituvilta linjoilta avautuu pitkiä näkymiä naapuritonttien yli ja näkymien päätteeksi asettuu kaukaisuudesta mm. kirkontorni ja kehräämön piiput. Myös rakennukset porrastuvat vahvasti maastoon ja pohja-alaltaan kohtuullisen pienet rakennukset liittyvät lähistön maanpinnan tasoihin aina mahdollisimman matalalla kivijalalla, jolloin rakennukset sijaitsevat tontilla eri korkeuksilla. Ulkorakennuksen eri osiin saattaa olla eri korkeuksilta maaston mukaan porrastuen. Naapurin rakennukset ovat vierekkäisillä tonteilla niin lähekkäin, että niiden avulla myös tasaisilla tonteilla rajataan vierekkäiselle tontille tiloja. Linjojen välinen etäisyys on pieni, näkymä rajautuu kuitenkin rakennuksella lyhyemmäksi, jolloin linjalta linjalle tonttien yli ei useinkaan ole näkymää.

Pihojen kasvillisuus rönsyää linjoille rakennusten välistä ja läpinäkyvien säleaitojen yli. Piha-alueet noudattavat luonnollista maanpintaa.

Kalliomäen vanhimpien piha-alueiden materiaalit ovat yksinkertaisia ja selkeitä. Pihalla on ollut hiekkaa ja nurmea. Alueella ovat avokalliot näkyvät tonteilla ja linjoilla. Kulkureitit ovat olleet kapeita polkuja tai askelmien mukaan sovitettuja liuskeiviä, jotka vahvistavat nurmialueen kulkureittejä.

Pihamaalla on selkeitä avoimia ja suljettuja tiloja, joita kasvillisuus tukee. Pihamaan reunalla ja entisen palokujan tuntumassa saattaa olla yksittäisiä korkeita puita tai puuryhmiä, jotka rajaavat vahvemmin tontin rajaa.

Pihapiirin muodostuu useanlaisista tiloista: omenatarhasta, pihasta ja kasvimaasta, joiden luonne on kasvillisuuden mukaan erilainen.

Hyötypihojen ala on voinut vaihdella samalla tontilla eri aikoina. Lähes jokaisella vanhinta kerrostumaa edustavalla tontilla on omenatarha. Omenatarhassa matalahkot puut muodostavat pienten



Pihan vanhat pinnoitteet olivat yksinkertaisia.



Palokadun alueelle rakennettiin kivisiä ulkorakennuksia. Ulkorakennukseen liittyy työnteko.



1950-luvulla kasvillisuus rajasi linjaa ja rakennus sijoittui istutusvyöhykkeen taakse. Varsinkin kulmatontilla linjan rajaava rakenne jää avoimeksi. Linjan varrella kasvillisuusvyöhyke riittää paremmin luomaan rajattua pitkänomaista tilaa.

Rakennuksilla rajattua ensimmäistä linjaa. Kuva Lounais-Hämeen museo.



rakennusten lomaan pienimittakaavaisen puuston, jossa latvukset ovat matalalla ja kulkeminen tapahtuu lehvistön lomassa. Puutarhan osuus tontin pinta-alasta on yleensä ollut huomattavasti pihamaan osuutta suurempi. Kasvimaat ovat avoimia puutarhan alueita, joiden kasvillisuus on matalaa ja vuodenaikojen mukaan muuttuvaa. Kasvimaan tuntumassa saattaa olla matalia marjapensaita, joiden yli vielä näkee.

Vanhoihin pihapiireihin kuuluu myös olennaisesti työnteko. Vanhoissa valokuvissa rakennusten seinustoilla komeilee usein halkopinot. Nykyään ainakin sadevesitynnyrit ja kastelukannut kertovat tontilla ahkeroinnista. Vanhimmilla tonteilla on ollut myös pieni navetta, sikolätti tai talli, joihin liittyviä toimia on liittynyt myös piha-alueille. Eläimet ovat saattaneet myös laiduntaa piha-alueella.

Suurin muutos pihan rakenteeseen tuli 1950-luvulla, jolloin rakennus sijoitettiin kaavamääräysten mukaan tontin keskelle, eikä pihaan muodostunut enää niin selkeitä tiloja kuin aikaisemmissa kerroksissa. Rakennuksen ja linjan väliin määrättiin kaavassa istutettavaksi kasvillisuusvyöhyke. Tälle vyöhykkeelle istutettiin usein leikattu pensasaita ja sen taakse omenapuut.

1960-luvulla rakennusalan osuus tonttien pinta-alasta kasvoi kun ajalle tyypilliset tiilitalot sijoitettiin vapaasti tontille. Usein rakennus jakoi tontin kahteen osaan muodostaen sisääntulopihan ja erillisen oleskelupihan.

Pihapiirin luonne muuttui koristeellisemmaksi ja säännöllisemmäksi kuin aiemmin. 1980-luvun jälkeen Kalliomäen alueen uudisrakentamisen myötä, myös pihapiirit ovat muuttuneet yhä rakennetuimmiksi samalla myös maanpinnan tasoja on alettu muuttaa erikorkuisiksi tasoiksi, kun aiemmin pihoidella oli eri suuntaisia kaltevia tasoja hienovaraisemmin maastossa.

1960-luvusta lähtien rakennusalan osuus tontin pinta-alasta on huolestuttavasti kasvanut. Samalla alueelle omaleimaiset hyötypuutarhat ovat vähentyneet. Alueelle on tullut tontteja, joilla ei ole hyötypuutarhoja lainkaan. Myös pihapiirit ovat pienentyneet. Joissain tapauksissa pihapiiriin ei mahdu autopaikan lisäksi kuin nimeksi kasvillisuutta. Pihasta häviää näin eriluonteisten piha-alueiden myötä erilaiset mittakaavat sen lisäksi että alueen identiteetin kannalta oleellinen vehreys puuttuu paikoin kokonaan.



Käytetyt pihapintojen materiaalit ovat lisääntyneet entisestään.



Laajat betonikiveykset korvaavat yhä enemmän hiekka- ja nurmipintoja.



Pihojen rakenteisiin ovat tulleet myös puupinnat.

Rakennuksilla sekä aidalla ja kasvillisuudella rajattu linjan tila vuorottelevat ja näin kulku rytmittyy tapahtumarikkaaksi. Nurmikaista liittyy tapahtumat yhteen.



Pihoissa on yleistynyt runsas betonikiveysten käyttö ja muut uudet materiaalit, uudenlainen kasvivalikoima ja koristeellisuus sekä pihavarusteet. Joissakin tapauksissa kasvillisuutta on myös korvattu nurmialueilla. Yhä pienemmät piha-alueet jaetaan erilaisten materiaalien muodostamiin erillisiin alueisiin. Selkeästä rakennuksista yhdistävästä tasosta oli se sitten tasainen tai vino on tullut palapeli. Mitä enemmän korkeuseroa pihalla on sitä enemmän myös erilaisia porrastuksia ja tukimuureja tonteille on tullut.

Alueen vanhimmat rakennukset on tehty usein matalalle multapenkkiperustukselle, jolloin rakennukseen ei liittynyt kellaria. Jos rakennuksen kohdalla on voimakkaita kokeuserioja on talon alle syntynyt automaattisesti alustila, jonne on saatettu sijoittaa kellari- tai varastotilaa. Pihoille on sijoittunut ulkorakennuksiin liitetyjä kellareita tai osittain maan sisään painettuja erillisiä maakellareita.

### Tonttien rajautuminen

Tonttien rajautuminen naapuritontteihin ja linjoihin on muuttunut aikojen saatossa. Tontit ovat alunperin rajautuneet joko linjaan tai palokujaan. Linjan varteen on sijoittunut asuinrakennus ja palokujan varteen ulkorakennukset. Kun palokujat on liitetty tontteihin ovat vanhat ulkorakennukset jääneet vielä rajaamaan palokujan muodostamaa tilaa. Palokujan alueelle saatettiin istuttaa varsinkin korkeampia tontteja rajaavia puita. Vasta kivisten ulkorakennusten ilmestyttyä tonteille on palokujan alueelle rakennettu. Tällöin on kuviteltu, että naapuri rakentaa samalla tavalla rajaan kiinni, jolloin kivirakenteiset ulkorakennukset ovat pulpettikattoisia.

Piha-alue on pääosin nurmea vielä vuonna 1944. Portaalla vieressä on hieman korotettu kukkapenkki. Etualalla säleaidan takana on omenapuu ja marjapensaita sekä juurikasmaa.



Kalliomäen alueella yleisesti käytetty harva säleaita on sovitettu maaston mukaan kulkevaksi usein ilman porrastuksia. Kuvassa yhteen suuntaan viistottu säleaita.



Vanhastaan tonteilla näkyvät avokalliot ja säleaita sovitetaan maaston mukaan ilman näkyviä porrastuksia. Perustuksissa käytetty luonnonkivi sitoo rakennuksen avokallioon. Luonnonnurmikukkinen liittyy piha-alueiden perustason laajaksi kokonaisuudeksi. Kuva Lounais-Hämeen museo.

Porteen vieressä ja sisäänkäynnin edessä on kukkapenkit. Vasemmalla kaivo ja marjapensaita. Portalle on nostettu sisäkukkia.



Suullisen tiedon ja vanhojen valokuvien mukaan vuosisadan alun Kalliomäessä tonttien ja linjojen rajauksessa käytettiin harvahkoja säleaitoja. Säleet viistettiin päistään kolmion mallisiksi. Näin rakennusten välinen alue rajattiin kokonaan linjalta. Tonteille oli pienet portit. Suurempikokoisia puita istutettiin tonttien rajoille, etupäässä palokujanteiden varrelle muodostui epäyhtenäisiä puurivejä. Vuoden 1946 kaavassa määrättiin tonttien linjan puoleisille rajoille kasvillisuusvyöhyke. Pensasaidat ovat oletettavasti lisääntyneet tämän kaavan seurauksena.

Kalliomäen alueella käytetympiä pensasaitoja ovat olleet leikattu orapihlaja-aita sekä vapaasti kasvavat pensasaidat kuten syreeni, hernepensas, pajunlehtiangervo ja lumimarja. Uudisistutuksissa rajaavana pensasaitana on yleistynyt tuhkapensas.

## Kasvit

Pihojen kasvillisuus on lisääntynyt aikojen myötä. Kalliomäen pihoiden on ollut hyötykasveja ja koristeistutuksia jo 1900-luvun alun valokuvissa. Esimerkiksi ennen vuotta 1933 puretun Tuomolan torpan pihapiirissä oli sekä omenapuita että marjapensaita. Vuonna 1944 otetussa valokuvassa näkyy portaiden vieressä kukkapenkki, joka on aavistuksen nostettu muusta pihapinnasta ja reunustettu kivin. Aidan vieressä etualalla on marjapensaita ja juurikasmaa sekä leikattu omenapuu. Pihalla on pitkä puupöytä, joka kertoo ulkotilaan sijittuneista kahvi- tai ruokahetkistä. Ulkorakennuksen edessä pyykkinarut liittyvät työntekoon. Kolmannessa kuvassa ollaan pihalla kahvilla. Edessä olevien henkilöiden takaa portaalle näkyy kukkapenkki ja sisäkasveja on tuotu portaalle kesäksi tai ainakin kuvauksen ajaksi, koska palmun kohta näyttää ahtaalta ohikuljettavaksi.

1900-luvun alkupuolella kasvivalikoimaa säätelivät kasvien saatavuus. Tarjolla oli harvempia lajikkeita kun nykyaikaan. Pihoiden oli kuitenkin marja- ja hedelmäpuita ja kasvimaita. Puutarhan tuotteille on ollut myös merkitys toimeentulon täydentäjänä. Varsinkin heti sotien jälkeen Kalliomäen pihamaat olivat yleensä yksinomaan hyötyviljelyssä.

Kalliomäen alueella puusto on ollut selvästi lehtipuuvaltaista. Suuria pihapuita on ollut vähän tonttien reunamilla. Yleisempiä lajikkeita suurikokoisista puista ovat olleet koivu ja vaahtera mutta myös jalavia, tammia ja lehmuksiakin on alueella



Harmaamalvikki.



Ukonhattu eli pomppiasikukka.

Maatiaispioni.





ollut. Tällä hetkellä on kaadettu runsaasti vanhoja, yli-ikäisiä koivuja. Alueella on kuitenkin vielä jäljellä jonkin verran vanhaa, hyväkuntoista puustoa kuten tammia ja vaahteroita. Kalliomäen alueelle on ollut tunnusomaista runsaat hedelmäpuutarhat. Etupäässä alueelle on istutettu omena- ja luumupuita. Useissa pihoiissa on yhä jäljellä vanhoja hedelmätarhoja.

**Koristekasvillisuus** Kalliomäen alueella on lisääntynyt vasta viime vuosikymmeninä. Kalliomäen alueella tyypillisiä perennoja on ainakin olleet valkoinen pioni, lemmikki, valamonruusu, keltaruusu, ukonhattu, akileija, lemmikki, kielo, lupiini, helmililja, keisarinkruunu, kallioimarre, kevätvuohenjuuri, idänsinililja, tulppaanit, orvokki, ruusut, neilikkaruusu, tarhapioni, ukkomansikka, unikko, röyhytatar, palavarakkaus, päivänlilja, syysasteri, syysleimu, esikot, balsami, kultapiisku ja sormustinkukka.

**Hyötykasvit** ovat vaihdelleet eri aikoina. Tällä hetkellä alueelta löytyy parsaa, ruohosipuli, omenapuita (Md), luumupuita (Pd), punainen viinimarja, mustaviinimarja, vadelma, maa-artisokka ja karvaismarja.

Alueella on muutamia perinteisiä **pensaita** kuten juhannusruusu, pihasyreeni ja terttuselja.

Alueen puut ovat perinteisesti **lehtipuita** kuten rauduskoivu, jalava, pihlaja, suomenpihlaja, vaahtera ja tammi.

Kasveja on perinteisesti annettu taloista toiseen ja näin ollen kasvilajivalikoima on muodostunut melko yhtenäiseksi. Nykyään koristekasvillisuus on tonteilla lisääntynyt, lajivalikoima on monipuolistunut ja samalla sen sijoittaminen tontilla on muuttunut. Aikaisemmin kasvillisuus satoi rakennuksia pihaan kun perennat istutettiin vapaamuotoisesti rakennusten seinustoille, tällä hetkellä koristekasvillisuutta istutetaan erillisiin kasvillisuusaltaisiin. Tällainen suuntaus muuttaa pihan luonnetta hyvin rakennetuksi ja pihan ja rakennuksen vuoropuhelu yksinkertaistuu. Istutetussa kasvillisuudessa alueella yhä suositaan perinteisiä vanhoja pihakasveja mutta uudisrakentamisen myötä pihapiireihin istutetaan yhä enemmän havupensaita ja perennaistuksissakin kokeillaan uusia lajeja.



Isomaksaruoho.



Uudempi lilja.



Päivänlilja.

Särkynyt sydän.



Md Puulaji (Ap=vaahtera, Pd=luumupuu, Md=omenapuu, Qr=tammi, Ug=jalava)

-  Havupuu
-  Lehtipuu
-  Koristepensas
-  Hyötypensas
-  Havupensas
-  Perennaryhmä
-  Laatoitus
-  Patio
-  Lauta-aita
-  Pihan järjestelyissä muuttunut osa
-  Rauta-aita
-  Tukimuurin
-  Materiaaliraja
-  Valaisin



## Linikkalan kylä/Ronttismäki 1780-1870-luvut

### Ronttismäki/Kalliomäki 1870-luku-1930

Vanhimmassa kerrostumassa rakennuksia on sijoitettu tontille vaihtelevammin kuin myöhemmissä kerrostumissa. Tonteilla piha-alueen ja puutarhan tilallinen sommitelma on selkeästi yhteydessä rakennusten ryhmittelyyn. Kalliomäen alueella vanhimman kerrostuman tonteilla on erotettavissa kolme erilaista rakennusten ryhmittäytymistyyppiä. Yleisin tapa rakennusten sijoittumisella tontille on ollut vastakkainen ryhmittäytymistyyppi (1C). Siinä asuinrakennus ja talousrakennus ovat tontin vastakkaisissa nurkissa ja niillä on sama harjasuunta. Vastakkaisessa ryhmittäytymistyyppissä usein kapea vapaamuotoinen tiemaa on riittänyt piha-alaksi ja sen molemmin puolin on ollut hedelmäpuu- tai kasvitarhaa. Tonteilla, joilla rakennukset ovat ryhmittyneet poikittain (1A) tai tontin nurkkiin (1B) on ollut mahdollista jättää laajempi yhtenäinen piha-ala kuin tonteilla, joilla rakennukset ovat ryhmittyneet vastakkain. Vielä 1930-luvulla tonttien tilallinen järjestys noudatteli 1900-luvun alun pihajärjestystä.



Tontin 0005-0015 päärakennus ja sisäänkäynnin yhteydessä oleva sireenimaja.

Tontin 005-0015 ulkorakennus, pieni seinustalla oleva ryytimaa ja kastelua varten sadevesitynnäri.



## Kohde 1A

- Tontilla on 1800-luvun lopun tai 1900-luvun alun rakennuskantaa
- Rakennukset on ryhmitelty tontilla poikittain
- Pihamaan osuus on suurempi kuin vastakkain ryhmittyneiden rakennusten tonteilla, pihamaa on ollut yleensä hiekkaa ja osittain nurmea.
- Pihaa hallitsee hedelmäpuu- ja hyötytarha (omenapuut, luumupuut, viinimarjat ja karviaspensaat sekä kasvimaat)
- Alunperin vähäinen koristekasvillisuus on ryhmittynyt rakennusten seinustoille, porttien pieleen ja sisäänkäynnin tuntumaan sekä myöhemmässä vaiheessa lajiston lisääntyessä pihatien varteen.
- Tontilla on ollut mahdollisesti erillinen oleskelutila (sireenimaja)

### 0005-0015

Rakennukset ovat olleet tontilla samoilla paikoilla jo 1800-luvun lopulta tähän päivään saakka. Rakennusten poikittainen ryhmittely muodostaa tontin keskelle selkeän pihamaa-alueen, jonka pohjoiselle sivustalle hyötypuutarha rakentuu. Tontin rajautuminen on aikojen saatossa muuttunut. Vanhoissa kartoissa tonttia on erottanut naapuritontista vain aita eikä palokujanne kuten yleisesti muilla Kalliomaen tonteilla. Helga Hällströmin 1930-luvun tekemässä tutkielmassa tonttia on käsitelty yhdessä viereisen tontin kanssa, puutarha-ala on ollut tontin pinta-alasta 25-30% ja piha-ala tontin pinta-alasta < 25%. 1946 luvun kaavassa aiemmin tonttia pohjoisesta rajannut tielinjaus siirtyi pohjoisemmaksi ja tontin pinta-ala kasvoi. Tontin rajausten muuttuessa puutarhan osuus tontista on kasvanut ja piha-ala on pysynyt lähes ennallaan. Auton tullessa talouteen piha-ala kasvoi jonkin verran. Tällä hetkellä hedelmäpuu- ja marjapensastarha on tontin pohjoisosassa sekä talon eteläpuolella. Omenapuut ovat peräisin noin 40-50-luvulta. Koristekasvillisuutta on talousrakennuksen seinustoilla, portin pielessä ja pitkä perennapenkki pihatien varressa. Pihan koristepensaat ja perennaistutukset ovat perinteisiä vanhojen pihojen kasveja mutta seassa on joitakin uusia tulokkaita. Vanhaa perua pihan kasvillisuudessa on ainakin tontin rajalla, kaakoisnurkassa oleva juhannusruus. Aikaisemmin asuinrakennuksen ja talousrakennuksen välissä on ollut syreenimaja, joka on myöhemmin siirretty länsipuolen sisäänkäynnin läheisyyteen. Koristekasvillisuus tontilla on lisääntynyt vasta viime



Tontin 0005-0015 sisäänkäynti I-linjalta piiloutuu kasvillisuuden sisään. I-linja on noussut liian korkealle kuten betonikivijalan tuuletusluukusta näkee. Linjalla rakennuksen edessä on kapea omenapuutarha. Rakennuksen päädyssä on linjalle ikkuna ja rakennuksen edessä on nurmialue.



Tontin eteläpuolella linjan rajalla on säleaita.



Omenapuutarha muodostaa tontin pohjoisosan intiimin pienimittakaavaisen tilan, joka erottuu avonaisemmasta nurmipiha-alueesta selvästi.



vuosikymmeninä. Heti sotien jälkeen pihamaa oli yksinomaan hyötyviljelyssä. Tällä hetkellä pihassa on yhä kasvimaata.

Orapihlaja-aita rajaa tonttia osittain itä- ja pohjoispuolelta. Pohjoispuolen raja muodostuu kuitenkin etupäässä rautalanka-aidasta, joka on lähes kokonaan villiintyneen vadelpensaiden peittämä. Tonttia rajaavat pensasaidat on toteutettu mahdollisesti 1946-luvun kaavan mukaan. Etelästä ja idästä tonttia rajaa valkoinen lauta-aita ja naapuri tontista punainen lauta-aita josta on myös portin kautta yhteys tontille. Rakennuksen pääty rajautuu ajalle tyypillisesti pienellä nurmikaistaleen välityksellä linjaan.

Tontin piha-alue on tilalliselta rakenteeltaan selkeä. Tontin keskelle avautuu osittain hiekkainen pihamaa joka rajautuu pehmeästi ympärillä olevaan hyötypuutarhaan. Pihan pintamateriaalit ovat luonnonmukaisia ja niiden rajautuminen toisiinsa on hienovaraista. Pihan kasvillisuusalueet ovat ryhmittyneet vapaamuotoisesti rakennusten läheisyyteen. Kasvillisuus sitoo rakennukset kiinteästi yhteen piha-alueen kanssa.

#### **Tontin kasvillisuus yleispiirteittäin:**

**Koristekasvit:** hiirenporras, akileija, suikeroalpi, tarha-alpi, lemmikki, kieli, lupiini, helmililja, keisarinkruunu, kallioimarre, akileija, kevätvuohenjuuri, idänsinililja, tulppaanit, petunia, orvokki, ruusut, neilikkaruus, tarhapioni, petunia, orvokki, ukkomansikka, pelargoniat, unikko, röyhytatar,

**Hyötykasvit:** Parsa, ruohosipuli, omenapuut (Md), luumupuut (Pd), punainen viinimarja, mustaviinimarja, vadelpensaat, kasvimaata

**Pensaat:** juhannusruus, pihasyreeni, orapihlaja-aita

**Yksittäispuut:** Metsäkuusi

Plussat ja miinukset

+*pihan toiminnallisuus*

+*hyvä, vanha tunnelma*

+*pihan tilallinen rakentuminen, pohjoisosan omenatarha muodostaa hienon tilan*

+*Melko perinteikäs kasvillisuus*

+*hyvät edellytykset kehittää nykytarpeisiin sopivaksi muuttamatta alkuperäistä tunnelmaa (auto, oleskelu yms)*

+*sireenimaja*

-*tuulimylly*

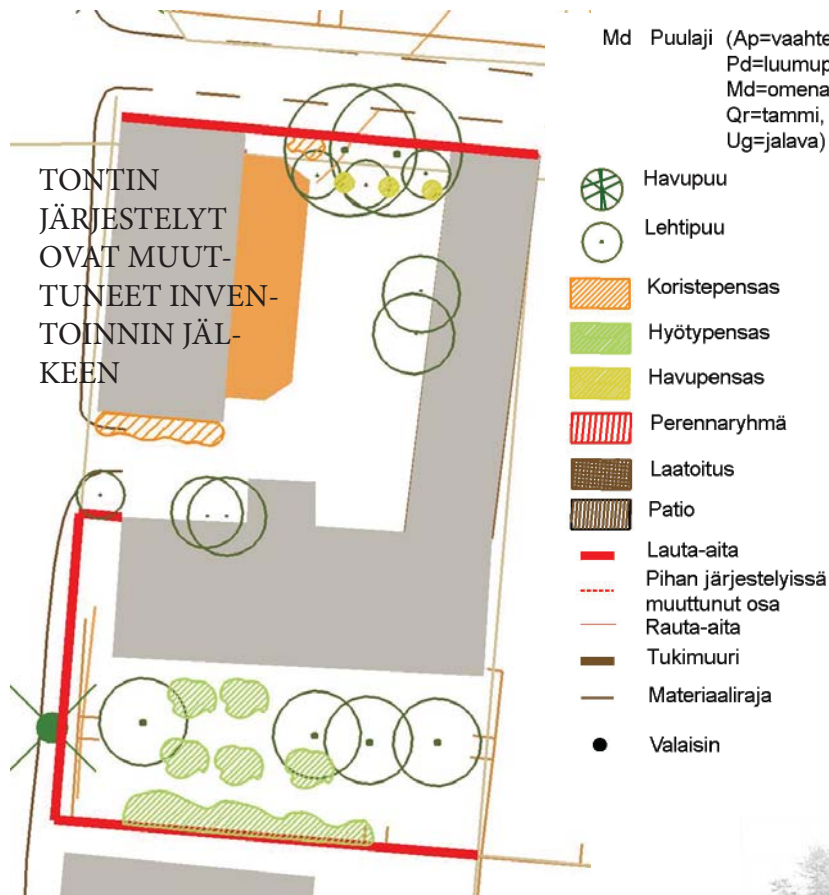


Tontin rajausta ja tilan muodostusta täydennetään kasvien ryhmittelyllä. Vehreästä sisäänkäynnistä näkymä talousrakennukselle, jonka takaa pilkistää myös naapurin talousrakennus.

Asuinrakennuksen eteläpuolella oleva hedelmäpuu- ja marjapensastarha.



- Piha-alueen tilallinen rakenne on säilytettävä.
- Pintamateriaaleissa on suosittava hiekkaa, nurmea tai vanhanaikaisia kivilaattoja kulkuväylien vahvistamiseksi.
- Kasvillisuudessa suosittava perinteisiä vanhojen pihojen kasvilajeja.
- Tontti rajattava ympäristöstä lauta- tai pensasaidalla
- Rakennuksen ja linjan väliin jätettävä nurmikaistale



### Kohde 1B

- Tontilla on 1800-luvun lopun tai 1900-luvun alun rakennuskantaa
- Rakennusalan osuus on suuri tontin pinta-alasta
- Pihan osuus tontin pinta-alasta puutarhan osuutta suurempi
- Nurkkaryhmitys
- Rakennusten keskelle rajautuu pihatila
- Tontin rajauksena on käytetty lauta-aitoja
- Tontilla on kasvillisuutta niukasti
- Tontilla ei ole erillistä oleskelualueutta

0116-0005

Rakennukset ovat olleet tontilla samoilla paikoilla jo 1926 mittauskartassa. Tontin pihajärjestely on oletettavasti säilynyt muuttumattomana pitkän aikaa. 1930-luvulla Helga Hällströmin tekemässä tutkielmassa rakennusala on ollut 50-75% tontin alasta ja piha- ja puutarha-ala kumpikin <25% tontin alasta. Rakennukset ovat rajanneet tontin keskelle pihatilan, joka on tällä hetkellä kokonaan hiekkapintainen. Vanhassa valokuvassa piha on ollut nurmipintainen ja kulku rakennuksiin on ohjattu liuskekivi polulla. Tontilla poikittain sijaitsevan rakennuksen takana on lauta-aidoilla linjasta ja naapuritonteista rajattu omenapuu- ja



Ulkorakennus rajaa pihan itärajaa. Rakennus on vanhan palokujan päällä, jonka takia on pääteltävissä, että se on rakennettu alueelle laaditun ensimmäisen kaavan (1927) jälkeen.



Tontti 0116-005 nähtynä I-linjalta 1900-luvun alussa. Poikittain oleva, aikoinaan Linikkalan kylään rakennettu talo, on hieman irti linjasta. Se on rakennettu ennen alueen palstoittamista eli vuotta 1860. Rakennuksen edessä on korkea säleaita. Linjalta on kapea portti talojen muodostamalle pihalle. Poikittain olevan talon edessä on puutarha vielä nykyin. Taloa on vain hieman korotettu ullakolla. Vanha valokuva Lounais-Hämeen museosta.

Puutarhan puolelle avautuu vastaava näkymä vielä nykyään.



marjapensastarha. Puutarha on aikaisemmin ollut linjalta päin suljettu ja sinne on ollut portti vain vanhan asuinrakennuksen nurkalta. Nyt myös linjan puolelta pääsee puutarhaan sisään. Puutarha on kasvillisuudeltaan villiintynyt ja osa omenapuista on hävinnyt. Jäljellä olevat omenapuut on mahdollisesti istutettu 50-luvun jälkeen. Koristekasvillisuutta tontilla on hyvin niukasti. Vanhassa valokuvassa on linjan suuntaisen asuinrakennuksen päädyssä ruusupensas ja sisääntuloportin pielessä syreeni. Nämä pensaat ovat vielä nykyäänkin samoilla paikoilla. Tontin pohjoisreunalla kasvaa keskikokoinen raita, pihasyreenejä, viitapihlaja-angervoa ja uudisistutuksena tuijia. Tontti rajautuu lauta-aidoin linjoihin, Mäkikadun jatkeeseen sekä osittain naapuritonttiin, rakennuksen pitkä sivu rajautuu matalien istutuksien välityksellä ensimmäiseen linjaan.

Rakennukset rajaavat hiekkaisen pihatilan, jota yksimateriaalisuus korostaa. Tontin eteläosan luonnontilainen puutarha luo mielenkiintoisen kontrastin pelkistetylle pihamaalle. Tontilla on selkeästi kaksi erilaista tilaa joita tontilla poikittain oleva asuinrakennus yhdistää. Tontin tilallinen rakenne on toiminut voimakkaammin kun pihasta on ollut mahdollista kulkea suoraan rakennuksen eteläpuolella olevaan puutarhaan.

#### **Tontin kasvillisuus yleispiirteissään:**

**Hyötykasvit:** omenapuut, karviasmarjapensas, viinimarjapensas

**Pensaat:** Pihasyreeni, kartiotuija, viitapihlaja-angervo, ruusu

**Puut:** rauduskoivu

Plussat ja miinukset

+ *pelkistetyt, selkeät tilat*

+ *vanhan tunnelma*

+ *puutarhan ja pihamaan kontrastisuus*

- *puutarhan liiallinen villiintyminen*

- *havuistutukset pohjoisrajalla*

- Piha-alueen pelkistetty luonne on säilytettävä.
- Pintamateriaaleissa suosittava hiekkaa, nurmea tai vanhanaikaisia kivilaattoja kulkuväylien vahvistamiseksi.
- Puutarhan osuus tontin pinta-alasta säilytettävä.
- Kasvillisuudessa suosittava pelkistettyä ryhmittelyä rakennusten seinustoille ja vähäistä lajimäärää
- Tontti rajattava ympäristöstä lauta-aidalla



Rakennusten välisen piha-alueen luonne poikkeaa vahvasti puutarhan alueesta.



Sisäänkäynti rakennusten rajaamalle pihalle 1950-luvulla ja nykyään. Kuisti on purettu. Vasemmalla olevaa rakennusta vasten on sama kukkapenkki. Pihan pinta on muuttunut soraksi entisen nurmen sijasta. Portin pielessä on syreeni molemmissa kuvissa. Koivu on kylvätynyt rakennuksen kannalta vahingollisesti aivan rakennukseen kiinni.



- Md Puulaji (Ap=vaahtera, Pd=luumupuu, Md=omenapuu, Qr=tammi, Ug=jalava)
-  Havupuu
  -  Lehtipuu
  -  Koristepensas
  -  Hyötypensas
  -  Havupensas
  -  Perennaryhmä
  -  Laatoitus
  -  Patio
  -  Lauta-aita
  -  Pihan järjestelyissä muuttunut osa
  -  Rauta-aita
  -  Tukimuurin
  -  Materiaaliraja
  -  Valaisin



0117-0009

Tontilla tällä hetkellä olemassa olevat rakennukset toimivat museona ja ovat olleet nykyisillä paikoillaan jo 1926 luvun mittauskartassa, lisäksi tontti on ollut aikaisemmin suljettu myös pohjoisreunasta rakennuksella. Rakennukset ovat korttelin sisärajoista sen verran irti, että pohjois-eteläsuuntainen ja itä-länsisuuntainen palokuja mahtuvat kulkemaan L-mallisen rakennuksen molemmilta sivuilta. Aidat kulkevat nykyään rakennuksen kulmalta toiselle eli varsinkin pohjois-eteläsuuntaisen palokujan ala on jäänyt kokonaan naapuritontin käyttöalueeksi.

Rakennukset ovat rajanneet tontin keskelle pihatilan. 1930 – luvulla Helga Hällströmin tekemässä tutkielmassa rakennusala oli tontin pinta-alasta 50 – 75%, piha-ala <25% – ja puutarha <25% tontin pinta-alasta. Tontin kasvillisuus on muuttunut aikojen kuluessa, 1946 vuoden ilmakuvasa tontilla on ollut runsaasti puita.

Tällä hetkellä rakennukset rajaavat tyhjän nurmipintaisen pihatilan, joka jatkuu esteettä ylemmälle tontille ja rajautuu sen pohjoisosassa olevaan rakennukseen. Tontilla on yksi vanha omenapuu ja niukasti koristekasvillisuutta. Perennapenkit ovat ryhmittyneet rakennusten seinustoille, kaivon ympärille ja sisäänkäyntien yhteyteen. Tontilla ei ole tällä hetkellä puutarhaa. Huolimatta tontin muuttuneesta pihajärjestelystä tontti edustaa tyyppillistä pihatilaa, joka muodostuu nurkkiin ryhmittyneiden rakennusten keskelle.



Piha-alue on vino nurmitaso, josta tarpeen mukaan nousee eri tasoilta ulkorakennuksen sisään.



Pihalle kuuluu katettu kaivo. Maasto laskee myös tontilla poikittain. Kadulle tulee korkeampi kivijalka.





Tontti jatkuu ylemmälle pihalle, jossa voimakkaalla rinne-alueella on enemmän kasvillisuutta.

Tontti on vahvasti rajattu kadulta joko rakennuksin tai säleaidalla.



Tontti osuu Kalliomäen alueella paikkaan, jossa pihan korkeuserot ovat merkittäviä. On oletettavissa että tontilla on kallio hyvin pinnassa samoin kuin museoon kuuluvalla pohjoisella tontilla. Piha-alue noudattaa luonnollista maanpintaa. Rakennuksissa korkeusero näkyy kivijalan korkeuden muuttumisessa. Eri rakennusten lattiatasojen korkeus on haettu pihan korkeustasojen mukaan luontevasti maastoon sovittaen. Ulkorakennuksessa, jossa on useita sisäänkäyntejä pihalta on jokaisen tilan lattiakorkeus valittu sisääntulon mukaan erikseen.

Tontti on rajattu yhdessä ylemmän tontin kanssa lauta-aidoin linjasta ja naapuritonteista. Linja on leikattu osin kallioon 1900-luvun puolivälin jälkeen tehdyissä parannuksissa.

**Tontin kasvillisuus yleispiirteissään:**

**Koristekasvillisuus:** Päivänlilja, akileija

**Hyötykasvillisuus:** omenapuu

**Pensaat:** juhannusrusu, terttuselja

**Puut:** jalava, pihlaja, vaahtera,

Plussat ja miinukset

+selkeä tila

+omenapuu, kasvillisuuden ryhmittäminen



Nurmi yhdistää kaksi tonttia toisiinsa. Tonttien rajapinta ei ole näkyvässä.

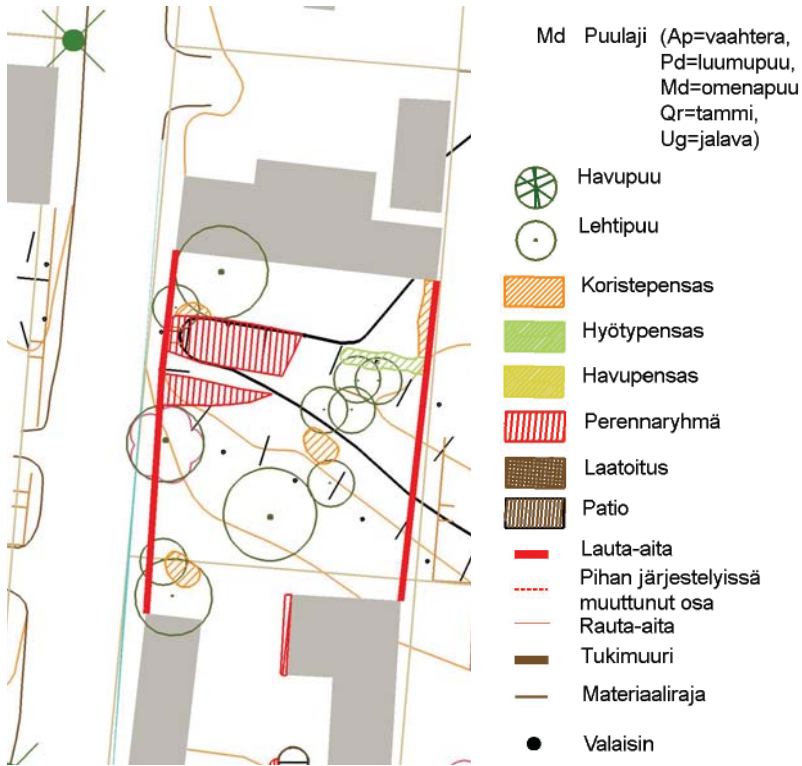


Tontin puista on jäljellä omenapuu.

Linja on leikattu osin kallioon, jolloin linjan kohdalle sattuva luonnollinen viisto maanpinta on voitu tasata koko linjan leveydeltä.







Vehreä piha.



Piha avautuu linjalle. Aita noudattaa maaston muotoa.



Tilanne on pysynyt tontin kohdalla ennallaan lukuun ottamatta linjalle päädyn takana olevaa puuta.

Rakennus jää nousevan maaston taakse näyttäen matalammalta kuin on.



0117-0008

Tontilla tällä hetkellä olemassa oleva rakennus toimii museona ja on ollut nykyisillä paikalla jo 1926 luvun mittauskartassa. Tontin pihan järjestely on muistuttanut poikittain ryhmittyneiden rakennusten pihatilaa. 1930-luvulla Hällströmin tekemässä tutkimuksessa rakennusala oli tontin pinta-alasta 30 – 50%, piha-ala <25% – ja puutarha 25 – 30% tontin pinta-alasta. Nykyisin pihamaan osuus tontin pinta-alasta on kasvanut ja puutarhan pienentynyt. Kallioisen tontin rinteellä kasvaa alueelle tyypillisiä kalliokasveja. Kävelyreittejä ei kokonaan nurmipintaisella tontilla ole osoitettu mutta kulku ohjautuu tontin keskeltä asuinrakennukselle. Vähäinen kasvillisuus on melko nuorta ja sijoittunut leveähkösti kulkuväylän molemmille puolille. Etupäässä tontilla kasvaa koristepensaita ja muutamia yksittäispuita. Asuinrakennuksen edustalla on rivi karviaismarjapensaita. Rakennuksen pohjoispuolelta tonttia rajaa syreeniaidanne.

#### Tontin kasvillisuus yleispiirteissään:

**Koristekasvit:** suikeroalpi, erilaisia maksaruhoja ja mehikasveja

**Pensaat:** Juhannusruusu, lumimarja, pihasyreeni

**Hyötykasvillisuus:** karviaismarjapensas,

**Puut:** vaahtera, jalava, tammi

Plussat ja miinukset

-heikko tilallisuus

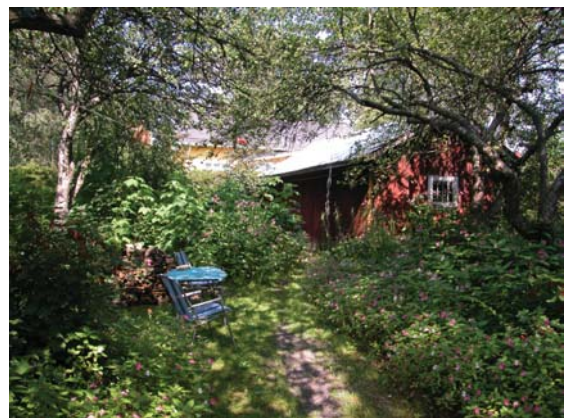
-kasvillisuus osittain liian epämääräistä



- Md Puulaji (Ap=vaahtera,  
Pd=luumupuu,  
Md=omenapuu  
Qr=tammi,  
Ug=jalava)
- Havupuu  
Lehtipuu
- Koristepensas  
Hyötypensas  
Havupensas  
Perennaryhmä  
Laatoitus  
Patio  
Lauta-aita  
Pihan järjestelyissä  
muuttunut osa  
Rauta-aita  
Tukimuuri  
Materiaaliraja  
Valaisin

#### Kohde 1C

- Tontilla on 1800 –luvun lopun tai 1900-luvun alun rakennuskantaa
- Rakennukset on ryhmitelty tontilla vastakkain
- Pihamaan osuus on tontin pinta-alasta yleensä hyvin pieni. Pihamaaksi riittää vain kapea polku asuinrakennukselta talousrakennukselle. Puutarhan osuus on suuri, puutarha levittäytyy polun molemmille puolille
- Tontilla on ”työpiha”, esimerkiksi mahdollinen paikka halkojen hakkuuseen tms.
- Alunperin vähäinen koristekasvillisuus on ryhmittynyt rakennusten seinustoille, porttien pieleen ja sisäänkäynnin tuntumaan



0002-0028

Tontilla tällä hetkellä olemassa olevat rakennukset ovat olleet nykyisillä paikoillaan jo 1896 luvun kartassa. Tontin pihajärjestely on oletettavasti säilynyt muuttumattomana pitkän aikaa. Rakennukset sijaitsevat tontin vastakkaisissa nurkissa ja käynti pihaan on asuinrakennuksen vierestä tontin kaakoisnurkassa. Ulkorakennus on sijoitettu siten, että rakennuksen molemmilta puolilta voi kulkea palokujat.

Pihamaalla on kapea kulkuväylä asuinrakennukselta talousrakennukselle. Polun molemmilla puolilla on ollut hyötypuutarha. Hällströmin 1930 luvulla tekemässä tutkimuksessa puutarhan osuus tontin pinta-alasta oli 30-50% ja pihamaan osuus <25%. Tontin tilallinen jako on pysynyt ennallaan. Nykyään tontilla on suuri luonnontilainen puutarha joka sijoittuu tontin keskeltä kulkevan pienen polun molemmille puolille. Tontin keskivaiheilla on halkopiha. Puutarhan vanhat omenapuut ovat peräisin noin 1940-luvulta, osa on mahdollisesti vanhempiakin. Omenapuiden lomassa kasvaa viinimarjapensaita ja tuoksuvadeltaa, puiden alle on istutettu runsaasti perennoja. Tontin kasvivalikoima on hyvin monipuolinen, osa kasvilajeista on perinteisiä vanhojen pihojen kasveja. Tontille on tuotu myös uusia lajikkeita. Asuinrakennuksen sivustalla kasvaa vanha, hyväkuntoinen tammi, muuten tontin puusto on omenapuita lukuun ottamatta melko nuorta. Tontti rajautuu pohjoisosasta kuusiaitaan, etelästä siperianhernepensasaitaan ja linjan puolelta hieman epämääräisesti tuoksuvadeltaistutuksiin.

#### **Tontin kasvillisuus yleispiirteissään:**

**Koristekasvillisuus:** vuorenkilpi, palavarakkaus, päivänlilja, syysasteri, syysleimu, esikot, lemmikki, akileija, suikeroalpi, balsami, pikkutalvio, keisarinkruunu, hiirenporras, kielo, orvokit, kultapiisku, sormustinkukka, pioni

**Hyötykasvillisuus:** Omenapuu (Md), luumupuu (Pd), tuoksuvadelta, maa-artisokka, parsa, karviaismarja, mustaviinimarja, punainen viinimarja

**Pensaat:** valamonruusu, pihasyreeni, angervo,

**Puut:** Tammi (Qr), suomenpihlaja

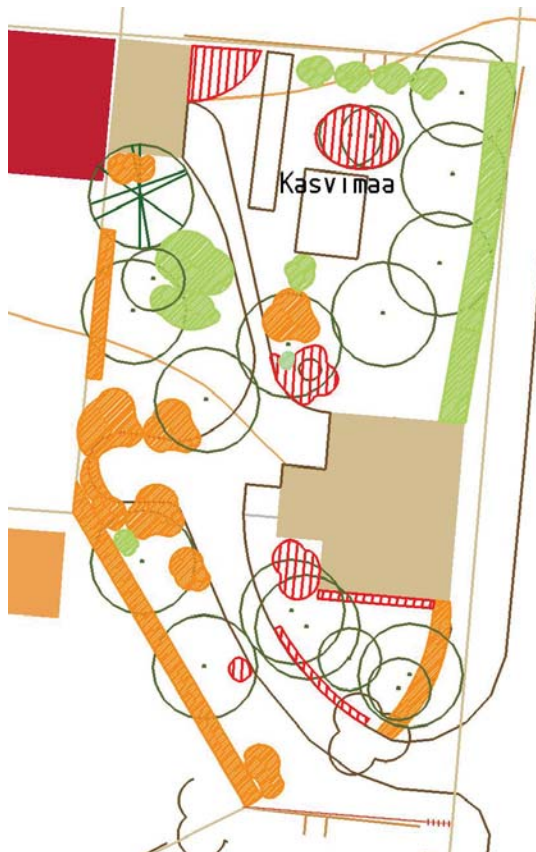
Plussat ja miinukset

+*omenapuut muodostavat voimakkaan tilan tontin keskelle*














+*vanha tunnelma*

-*kasvillisuus liian villiintynyt*





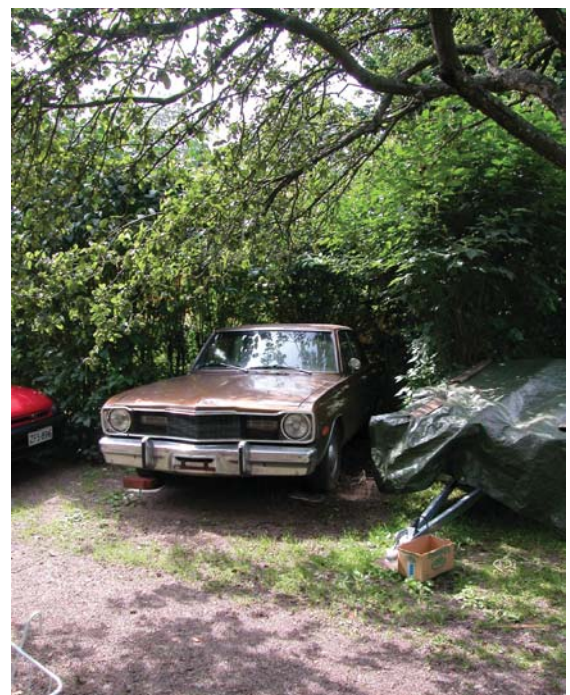
Md Puulaji (Ap=vaahtera, Pd=luumupuu, Md=omenapuu, Qr=tammi, Ug=jalava)

-  Havupuu
-  Lehtipuu
-  Koristepensas
-  Hyötypensas
-  Havupensas
-  Perennaryhmä
-  Laatoitus
-  Patio
-  Lauta-aita
-  Pihan järjestelyssä muuttunut osa
-  Rauta-aita
-  Tukimuurin
-  Materiaaliraja
-  Valaisin



### Kalliomäki 1930-40

- Tontilla on 1900-luvun alun rakennuskantaa
- Rakennukset on ryhmitelty tontilla poikittain
- Pihamaan osuus on suurempi kuin vastakkain ryhmittyneiden rakennusten tonteilla, pihamaa on ollut yleensä hiekkaa ja osittain nurmea.
- Pihaa hallitsee hedelmäpuu- ja hyötytarha (omenapuut, luumupuut, viinimarjat ja karviapensaat sekä kasvimaat)
- Alunperin vähäinen koristekasvillisuus on ryhmittynyt rakennusten seinustoille, porttien pieleen ja sisäänkäynnin tuntumaan sekä myöhemmässä vaiheessa lajiston lisääntyessä pihatien varteen.
- Tontilla on ollut mahdollisesti erillinen oleskelutila (sireenimaja)



0125-0015

Tontti on rakennettu 1930 – luvulla. Nykyiset rakennukset ovat pysyneet samoilla paikoilla tontin rakentamisesta lähtien, samoin tontin pihajärjestely on oletettavasti säilynyt muuttumattomana pitkän aikaa. Tontin rakentamistapa on vuoden 1927 kaavan mukainen. Pohjaltaan miltei neliön mallinen päärakennus on lähes linjan rajalla. Tiilestä muurattu ja rapattu ulkorakennus on rakennettu niin, että se täyttää palokujan alueen eli se on rakennettu tontin kaavassa laajennettujen uusien rajojen mukaisesti. Rakennukset ryhmittyvät tontilla vastakkain, asuinrakennus on hieman irti tontin kaakkoisnurkasta ja kulku tontille onkin asuinrakennuksen eteläpuolelta (vrt. kohde 1c) Pihamaan muodostaa kapea kulkuväylä asuinrakennukselta talousrakennukselle. Polun molemmilla puolilla on hyötypuutarha. Talousrakennuksen ympärillä on tilaa erilaisille pihan askareille kuten esimerkiksi halkojen hakkuulle. Pihan keskivaiheella on pieni kasvimaata. Tontilla on runsaasti jäljellä vanhaa koristekasvillisuutta ja uudisistutuksissa on käytetty etupäässä perinteisiä vanhojen pihojen kasveja, joita on tuotu muualta Kalliomäen alueelta. Koristekasvillisuus on ryhmittynyt ajalle tyypillisesti rakennusten seinustoille ja kaivon ympärille. Sisäänkäynnin edessä on ollut sireenimaja, jonka hahmo on vieläkin selkeästi havaittavissa.

Tontti rajautuu linjasta lauta-aidalla ja osittain leikatulla orapihlaja-aidalla. Aidan ja linjan väliin jää vielä pieni nurmikaistale.

#### **Tontin kasvillisuus yleispiirteissään:**

**Koristekasvillisuus:** keisarinkruunu, lemmikki, syysleimu, ruusuangervo, sinivuokko, kiolo, malva, valkea myskimalva, vuorenkilpi, härkki, lilja, tarhapioni, palava rakkaus, suopayrtti, päivänkakkara, väriminttu, syysasteri,

**Pensaat:** pihasyreeni, orapihlaja-aita, keltaruusu, aronia, pihajasmike, unkarinsyreeni, pallohortensia,

**Hyötykasvillisuus:** parsia, raparperi, karviaispensaat, vadelma, omenapuut, luumupuut, viinimarjat

**Puut:** kuusi

Plussat ja miinukset

+tilallisuus

+toiminnallisuus

+tunnelma

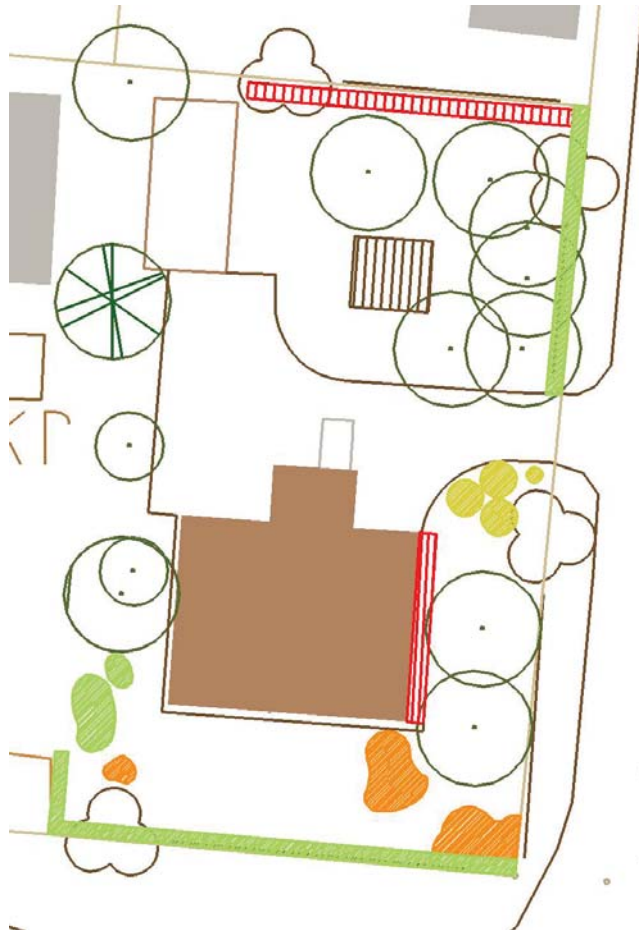
+perinteinen kasvillisuus

-sireenimajan käytön muuttuminen autopaikaksi



1970-luvun julkisivusta näkee, että ikkunat on muutettu leveämmiksi ja toinen on poistettu.





- Md Puulaji (Ap=vaahtera,  
Pd=luumupuu,  
Md=omenapuu  
Qr=tammi,  
Ug=jalava)
-  Havupuu
  -  Lehtipuu
  -  Koristepensas
  -  Hyötypensas
  -  Havupensas
  -  Perennaryhmä
  -  Laatoitus
  -  Patio
  -  Lauta-aita
  -  Pihan järjestelyissä muuttunut osa
  -  Rauta-aita
  -  Tukimuuri
  -  Materiaaliraja
  -  Valaisin

### Kalliomäki 1940-60

- Tontilla on 1950-luvun rakennuskanta
- Rakennus on sijoittunut tontin keskelle
- Tontilla on autotalli
- Piha-alue on nurmipintainen pihamaa, ja puutarhan osuus tontin pinta-alasta on pienentynyt.
- Pihan sisällä ei ole selkeää tilarakennetta
- Vuoden 1946 kaavassa määrättiin kasvillisuusvyöhyke asuinrakennuksen ja linjan välillä
- Tonttia ympäristöstä rajaavat aidat yleensä pensasaitoja



0002-0076

Tontilla olemassa oleva 1950- luvun asuinrakennus on sijoittunut tontin eteläpuoliskon keskelle, kuten tuolloin voimassa ollut kaava osoitti. Autotalli on asuinrakennukseen nähden poikittain tontin luoteisnurkassa. Tontin piha-alue kiertää asuinrakennuksen ja toiminnallisesti jakaantuu kahteen osaan. Rakennuksen pohjoispuolella sijaitsee oleskelupiha, jossa on jäljellä vanhaa hyötypuutarhaa omenapuineen mutta selkeä tilallinen jako pihamaan ja hyötypuutarhan väliltä on hävinnyt. Rakennuksen eteläpuolen pihamaa on etupäässä nurmea ja sen toiminnallisuus on pohjoispuolen pihaa vähäisempää.



1946- luvun kaavan mukaan tontin linjan puoleisella sivustalla on asuinrakennuksen päädyssä omenapuita kasvillisuusvyöhykkeenä. Tonttia rajaa orapihlaja-aita kolmelta sivulta. Tontin rajautuminen naapuritonttiin on häilyvä. Koristekasvillisuus on sijoittunut etupäässä tontin reunamille ja rakennusten seinustoille mutta myös sattumanvaraisesti tontin keskelle, nurmialaa tontilla on suhteellisen paljon. Perennaistutuksissa on käytetty perinteisiä lajikkeita. Sisääntulotietä reunustaa vanha pionipenkki, jonka lajike on perinteistä Kalliomäessä istutettua pionia. Rakennuksen sisäänkäynnin edustalle muodostuu hiekkapintainen alue, joka toimii kulkuväylänä autotallille sekä merkitsee sisään tulon. Alue ei kuitenkaan muodosta tilallista rajausta muuhun oleskelupihaan. Tontin sisällä materiaalirajaukset ovat pehmeitä ja vapaamuotoisia.



#### **Tontin kasvillisuus yleispiirteissään:**

**Koristekasvillisuus:** idänsinilija, hanhikki, tarhapioni, lemmikki, kielo, esikko, pieni särkynytydän, leimukukka, vuorenkilpi, kuunilija, tiikerinlilja, keisrainkruunu, lilja, suikeroalpi, päivänkakkara, katkeramaksaruoho, isomaksaruoho, syysasteri, kevätvuohenjuuri, hiirenporras

**Hyötykasvillisuus:** Karviasmarja, punainen viinimarja, omenapuu, luumupuu

**Pensaat:** pihasyreeni, tuoksuvatukka, orapihlaja, juhannusruusu, vuorimänty, kataja,

**Puut:** Kuusi

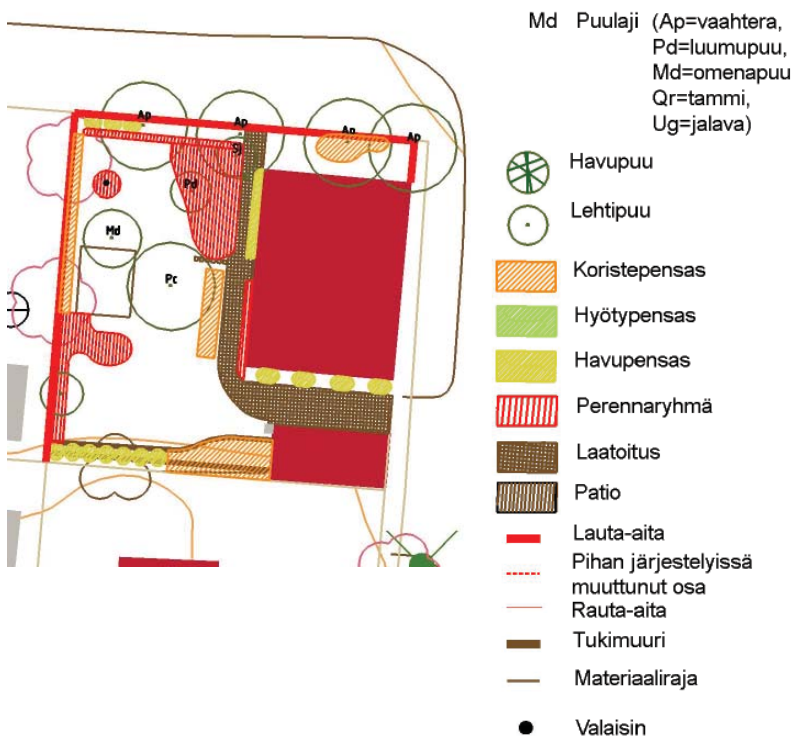
Plussat ja miinukset

+*tontin rajautuminen*

+*ajalle tyypillinen*

-*suuntaus liialliseen koristeellisuuteen*





### Kalliomäki 1960-78

- Tontilla 1960-luvun rakennuskanta. Rakennukset sijoittuneet vapaasti tontilla
- Tontti rajautuu pensas-aidalla tai lauta-aidalla linjaan, ajalle tyypilliset lauta-aidat ovat raskasrakenteisia.
- Suuri pihamaa-alue, puutarhan osuus pienentynyt huomattavasti
- Pihan koristeellisuus on lisääntynyt
- Laatoitettu pinta-ala on lisääntynyt
- Havupensaat
- Lipputanko/valaistus
- oleskelupiha





0119-0005

Tontti on ollut rakennettu jo 1896 vuoden kartassa. 1930-luvulla Mäkikadun leventyessä tontin pinta-ala pieneni huomattavasti. Samalla piha-alueen osuus tontin pinta-alasta pienentyi. Tontilla tällä hetkellä olemassa olevat rakennukset on rakennettu 1970-luvulla. Sisääntulo tontille on asuinrakennuksen ja autotallin välistä. Alue on laatoitettu ja katettu pergolalla ja toimii näin ollen erillisenä sisääntulopiha. Asuinrakennuksen takana avautuu koristeellinen oleskelupiha, jonka tilallisessa sommittelussa on käytetty selkeitä, eri muotoisia perennaryhmiä ja erilaisia kiviä. Tontilla on runsas kasvilajivalikoima, istutuksissa on käytetty jonkin verran perinteisiä vanhojen pihojen kasveja mutta myös runsaasti erilaisia havupensaita ja uusia perennoita. Tontin keskellä on oleskelualue, joka jakaa tonttia kahteen eri tilaan. Tontti rajautuu lauta-aidoin ympäristöstään. Tontin sisäpuolella aidan vierustat ovat kasvillisuuden peittämät. Tontin pohjoisrajalla kasvaa neljä vaahteraa, itäpuolella tontti rajautuu sireeniaidalla naapuritontista ja etelästä tukimuurilla nostetulla kasvillisuusalueella.

#### **Tontin kasvillisuus yleispiirteittäin:**

**Koristekasvit:** köynnöshortensia, jalokärhkö, villiviini, kuunlilja, sinivuokko, kultapiisku, tarha-alpi, suikeroalpi, väriminttu, akileija, ukonhattu, harmaamalvikki, dalia, hanhikki, mirrinminttu, punatähkä, vuorenkilpi, päivänlilja, tuivio, esikot, tädykkeet, maksaruohot

**Hyötykasvit:** Hapankirsikka, omenapuu, raparperi

**Pensaat:** kartiotuija, laakakataja, pallokuusi, alppiruusu, seppelvarpu, ruusuangervo, unkarinsyreeni, pihasyreeni, koivuangervo, marjakuusi

**Puut:** vaahtera

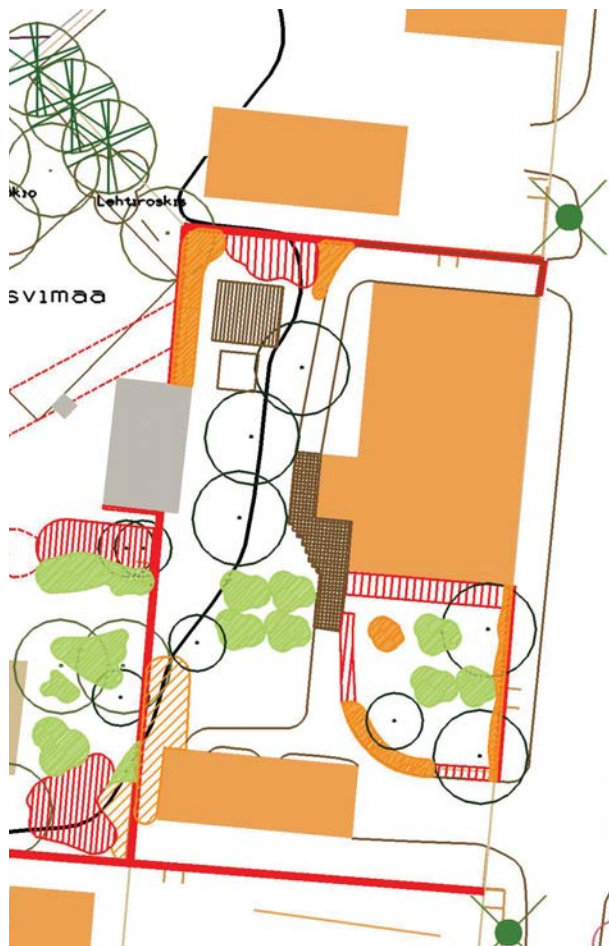
Plussat ja miinukset

+*pihan merkityksellisyys asukkaille näkyy pihassa*

+*tontin rajautuminen linjaan ja Mäkikatuun hienovarainen*

-*materiaalit*





Md Puulaji (Ap=vaahtera, Pd=luumupuu, Md=omenapuu, Qr=tammi, Ug=jalava)

- Havupuu
- Lehtipuu
- Koristepensas
- Hyötypensas
- Havupensas
- Perennaryhmä
- Laatoitus
- Patio
- Lauta-aita
- Pihan järjestelyssä muuttunut osa
- Rauta-aita
- Tukimuuri
- Materiaaliraja
- Valaisin



#### Kalliomäki 1978-2005 Kohde A

- Tontin asuinrakennus rakennettu vuoden 1978 jälkeen
- Rakennukset on ryhmitelty tontilla poikittain
- Piha on yleensä rakennettu lähes kokonaan uudelleen
- Tontilla jonkin verran laatoitettua pintaa
- Pihamaan luonne on muuttunut hyötynuutarhasta oleskelupihaksi
- Tontilla on jonkin verran jäljellä vanhaa kasvillisuutta
- Uudisistutuksissa käytetty vanhojen pihojen perinnekasveja
- Tontilla on jotakin vanhaa kasvillisuutta säästetty, yleensä omenapuita





Uudisrakennus on tehty vanhojen rakennusten korkeuksia noudattaen. Rakennus on matala. Perustukset ovat myös matalat.



Paikalla olleet rakennukset 1970-luvulla.

0130-0014

Tontilla tällä hetkellä olemassa olevat rakennukset on rakennettu pian 1978- voimaan tulleen kaavan jälkeen. Pihalla alueen järjestelyissä on pyritty palaamaan vuosisadan alun pihan rakenteeseen vaikka rakennusalan osuus on tontinpinta-alasta on uudisrakentamisen myötä kasvanut ja pihalla ja puutarhan osuus pienentynyt. Rakennukset ryhmittyvät tontille poikittain. Rakennusten välillä on kapea, osittain laatoitettu polku, jonka vasemmalle puolelle jää viinimarjapensaita ja muutama vanha omenapuu ja oikealle puolelle karviaismarjapensaita ja nuoria luumupuuta. Pihassa on keinu ja oleskelupatio jonka ympärille on istutettu perennat ja koristepensasryhmiä. Koristekasvillisuutta on myös rakennusten seinustoilla ja sisääntulotien varressa. Tontti rajautuu linjasta ja naapuritonteista lauta-aidalla. Tontin puolella aidan vieressä kasvaa unkarinsyreenipensasta.

#### Tontin kasvillisuus yleispiirteissään:

**Koristekasvit:** Suikeroalpi, siperiankurjenmiekkä, kanadanpiisku, rusopäivänliija, kevätkuohenjuuri, pensashanhikki, akileija, jalokärhkö, villiviini, mehitähti

**Hyötykasvit:** omenapuut, luumupuut, karviainen, punainen viinimarja, mustaviinimarja

**Pensaat:** lumimarja, unkarinsyreeni, kanukka, tuhkapensas

**Puut:** koivu

Plussat ja miinukset

*+uudeksi pihaksi pehmeät rajaukset*

*+marjapensasryhmä*

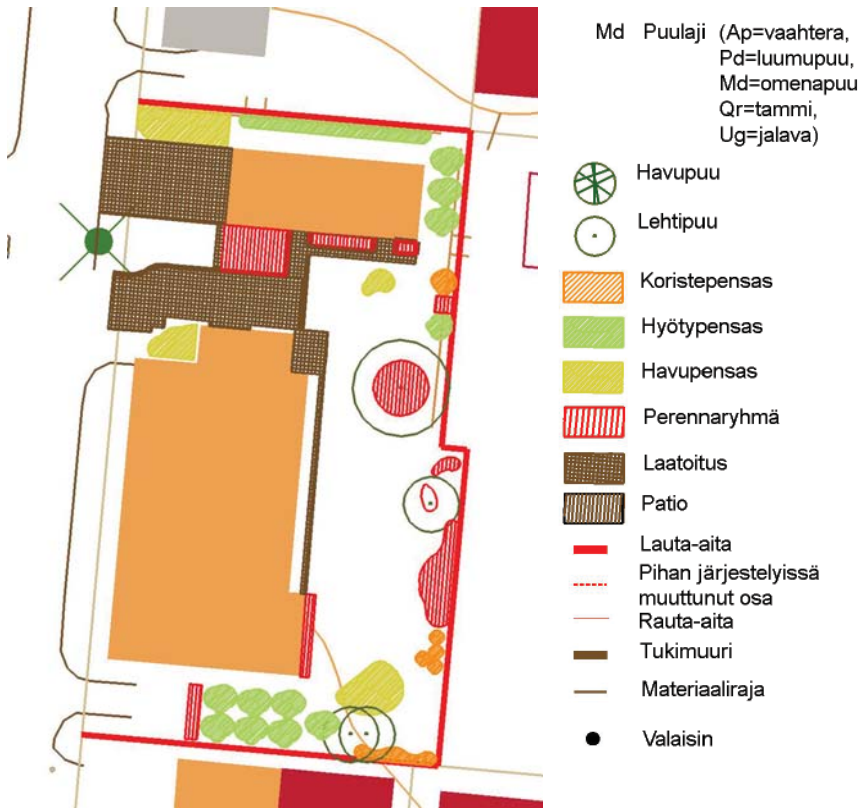
*-ei selkeää omaa rakennetta tai tunnelmaa, liian uusi vanhaksi pihaksi haluaisi kuitenkin olla vanha...*



Isot koivut merkkäävät palokujan paikan.

Isojen koivujen poisto muuttaa ratkaisevasti tonttien rajapintaa. Koivujen tilalle on istutettu alueelle uusi puulaji: terijoen salava.





### Kalliomäki 1978-2005 Kohde B

- Piha on yleensä rakennettu lähes kokonaan uudelleen
- Pihan sommitelmassa on geometristä rakennetta, ja jyrkkiä materiaalirajoja
- Tontilla runsaasti laatoitettua pintaa ja tukimuureja
- Pihamaan luonne on muuttunut hyötypuutarhasta oleskelupihaksi
- Hedelmätarhan osuus pienentynyt koko tontin pinta-alasta kun taas rakennusala ja pihamaan osuus suurentunut
- Tontilla on harvoin jäljellä vanhaa kasvillisuutta
- Kasvillisuudessa runsaasti uusia lajikkeita, istutuksissa on suosittu havukasveja
- Pihan koristeellisuus ja varustetaso on lisääntynyt



0123-0010

Tontilla tällä hetkellä olemassa olevat rakennukset on rakennettu 1990. Tontin asuinrakennus on linjan suuntaisesti tontin lounaisnurkassa, talousrakennus taas poikittain linjaan nähden tontin pohjoislaidalla. Piha-alueen järjestyksessä on pyritty geometriaan ja selkeisiin rajoihin. Piha jakaantuu selkeään sisään-tulopihaan ja oleskelupihaan. Sisääntulopiha ja kulkureitit on kivetty ja rakennusta kiertää sepelikais-tale. Piha-alasta suurin osa on oleskeluun tarkoitettua pihamaata. Kasvillisuus on selkeästi ryhmiteltyä ja osittain jyrkästi rajattua. Rakennuksen päädyssä ja autotallin takana on marjapensasryhmiä. Tontilla on jäljellä yksi vanha, hyväkuntoinen omenapuu ja muutamia nuoria luumupuita. Perennaryhmät ovat runsaslajikkeisia, joukossa on perinteisiä vanhojen pihojen kasveja mutta myös uusia kokeiluja. Tontilla on myös runsaasti erilaisia havupensaita.

Tontti rajautuu kolmelta sivultaan valkoisella lauta-aidalla. Linjan puolella asuinrakennus rajautuu sepelikaistaleen välityksellä linjaan. Sepelialueen ja linjan välissä on betonikivi. Autotallin ja asuinrakennuksen väli on auki linjalle. Pihan pienet korkeuserot on linjalta asti erotettu pienellä betonikivellä tehdyllä porrastuksella. Autotallin edessä on laatoitettu parkkialue, joka entisestään avartaa tonttia linjalle. Pihamaan osalta selkeää rajautumista linjaan ei ole.

#### **Tontin kasvillisuus yleispiirteissään:**

**Koristekasvillisuus:** Esikko, dalia, kevät pikkusydän, särkynytsydän, asterit, kevätvuohenjuuri, soihtunauhus, lilja, jaloritarinkannus, pioni, kalliokielo, kullero, rusolilja, ketoneilikka, pikkutalvio, keltavihma, ruusuangervo, morsiusangervo, keltavihma, jaloritarinkannus, maksaruohot

**Köynnökset:** Loistokärhkö, kiinankärhkö, köynnös-hortensia, tuoksuköynnöskuusama, humala,

**Pensaat:** Sinikataja, pylväskataja, laakakataja, tuivio, pensas sembra, kääpiövuorimänty, happo-marjapensas, mahonia, marjakuusi

**Puut:** riippapihlaja, serbiankuusi, metsävaahtera, verivaahtera

**Hyötykasvillisuus:** Luumupuu, omenapuu, raparperi, karviainen, mustaviinimarja, vadelma

Plussat ja miinukset

+kasvillisuuden ryhmittäminen

-pintojen kovuus ja materiaali rajausten jyrkkyys

-tilattomuus



Paikalla ollut rakennus 1970-luvulta.

Tilalle tullut uudisrakennus.



## Linjat

Kalliomäki on palstoitettu siten, että tontit noudattavat suorakulmaista pohjois-etelä itä-länsi suuntaista koordinaatistoa maastosta riippumatta. Alueella on siis ns. ruutukaava. Alueella on kuitenkin paikoin jyrkkiäkin rinteitä ja kallio nousee maan pintaan paikoin laajoinakin alueina. Nämä rinteet ja avokalliot kuuluvat alueen luonteeseen, mutta ne samalla aiheuttavat muutamia ongelmia ruutukaavan varaan rakennetulle alueelle.

Koska Kalliomäki on rakennettu kiviseen maastoon aluksi linjoilla oli avokalliota siinä, missä kallio tuli luonnostaan pintaan. Linjoja on eri vaiheissa louhittu, jotta katujen jyrkkyys ei vaihtelisi kalliopinnan mukaan, vaan mäki nousisi tasaisemmin. Toisena louhimisen syynä on linjan poikittaissuuntainen korkeusvaihtelu. Tällä hetkellä alueella on vielä kaksi louhimatonta linjaa, joissa avokallio paljastuu tien pinnaksi. Näiden linjojen osalta ne ovat käytännössä ajoliikenteeltä poikki.

Alueen linjojen pikku hiljaa tapahtuva parantaminen louhimisella tarkoittaa sitä, että tiettyjen katujen luonne on muuttunut huomattavasti vuosikymmenten kuluessa. Tästä esimerkkinä voi olla toinen linja, jossa on 1900-luvun alun valokuvan mukaan vielä avokallio linjan jyrkimmässä kohdassa, jolloin näkymän päätteeksi nousee avokallio. Linja on nurmeltu pikku hiljaa avokalliota kohti liikenteen vähetessä. Aivan avokallion luona on vain polku.

Linjoja parannettaessa on ne osittain louhittu kallion sisään, jolloin paikoin rakennukset ovat jääneet korkealle "kalliojalalle". Näistä tiivistunnelmaisista paikoista on tullut alueen identiteettiä paikkoja varsinkin siellä missä





II linja 1900-luvun alussa, jolloin avokallio nousee kadun pintaan. Linja on kulunut sattumanvaraisesti sorapinnalle. Nurmipinta tulee pitkälle linjan alueelle. Kuva Lounais-Hämeen museo.



II linja on parannettu sorapintaiseksi. Avokallio on poistettu. Kapeat nurmikaistaleet jatkuvat yhtenäisinä linjan molemmin puolin. Oikeanpuoleisen ensimmäisen rakennuksen kohdalla linjan pinta on noussut liian korkeaksi suhteessa rakennuksen perustuksiin. Linjaa on tasattu tässä kohdin myös linjan suhteen poikittaisen korkesueron poistamiseksi. Asuinrakennuksen injalle tulevaan julkisivuun kuuluvat ikkunat. Kuva lounais-Hämeen museo.

Poistetun avokallion kohta lähempää. Nurmikaistale vielä yhdistää oikeanpuoleisen linjan reunan.



Etualalla alueen koordinaatistosta poikkeavat vanhat kylän rakennukset, joiden takaa näkyy kallioleikkauksen päälle sijoittuvat mökit. Mökkien päätyjulkisivuilla on tärkeä asema näkymässä.



Uudisrakennuksessa linjalle tulee umpipääty ja linjan perustasoa yhdistävä nurmikaista on korvattu kiveysreunuksella ja murskeella.



III-linjan avokallio vastaa vanhaa kuvaa II-linjasta.





molemmin puolin kallionleikkauksen päällä on rakennukset. Tällaisia paikkoja alueella on kaksi. Kallionleikkaukset on tehty siten, että leikkauksesta on tullut ikään kuin osa rakennuksen perustusta, jolloin kallionleikkauksista on tullut osa rakennusta. Näin Alunperin pienestä mökistä on saattanut tulla jopa tornimainen kun sitä katsotaan rinteän alapuolelta.

Linjojen katupinta on silloin kun kallio ei tule pintaan soraa. Sorapinta vaihtuu pehmeästi nurmipintaan, joka kehystää linjan molemmin puolin ja liittää tonttien rakennukset yhtenäiseen perustasaan.



Nurmialueella ei ole perinteisesti puita tai isoja pensaita, vaan ne ovat tontin puolella kohdissa, joissa ei rakennuksia ole. Linjalta on perinteisesti vain pieniä portteja tonteille, joista ei muodostu varsinaisia aukkoja.

Linjat ovat noin seitsemän metriä leveitä ja niitä rajaavat 3-4 metriä korkeat, paikoin korkeammatkin, rakennukset. Paikoin rakennuksilla on muodostettu jatkuva rajaus, joka varsinkin pitkässä näkymässä korostuu rakennusten muodostamaksi pitkäksi julkisivuksi. Kulkiessa linjoilla kuitenkin rakennuksen välistä avautuu näkymiä puutarhoihin ja poikittaiselle Mäkikadulle. Paikoittain näkymä tulee vanhan palokujan paikalle.



Kalliomäellä on eriluonteisia linjoja myös sen suhteen millaisen seinäpinnan linjalle rakennukset muodostavat. Paikoin linjaa rajaavat pienet sen suuntaiset rakennukset ja linjalle jää pitkä osuus, joka on rajattu säleaidalla ja kasvillisuudella, joiden lomasta avautuu näkymiä tontille. Näin myös rakennusten päädyt näkyvät vahvemmin kuin jos rakennukset ovat isoja, jolloin rakennusten välinen tila on havaittavissa lyhyemmän aikaa linjalla liikuttaessa. Varsinkin jyrkissä rinnekohtissa puutarhoihin avautuvat näkymät korostuvat, koska rakennukset ovat pieniä tai usein korkeuskäyrän suuntaisina poikittain linjalle nähden.

Uusille rakennuksille on avattu linjalta laajoja avoimia aloja erityisesti vierekkäisten autopaikkojen takia. Tällaisessa tilanteessa linja ikään kuin häviää. Alue menettää





merkittävän osan luonteestaan linjan tilan hävitessä. Tällöin myös maanpinnan nurmialue katkeaa ratkaisevasti linjan kohdalta ja se ei enää liitäkään erilaisia julkisivuja ja rakennuksia yhtenäiseksi, jatkuvaksi julkisivunauhaksi.

Kaikissa vanhoissa asuinrakennuksissa on linjalle ikkuna oli kyse pitkästä sivusta tai päädyistä. Ne harvat ulkorakennukset, jotka tulevat linjoille voivat olla ikkunattomia. Korjausten yhteydessä vanhoista rakennuksista on poistettu useita ikkunoita juuri linjan puolelta. Usein julkisivusommitelusta näkyy myös poistetun ikkunan paikka.



Alueen kannalta on oleellista linjoille muodostuvien yhtenäisten julkisivunauhojen säilyminen. Voidaan väittää, että linjat ja niiden julkisivunauhat (sisältäen rakennusmassat, säleaidat ja kasvillisuuden) ovat alueen olennaisin piirre. Monin paikoin sopivalla suunnittelulla voidaan täydentää julkisivunauhaa niissä paikoissa, joissa se tällä hetkellä katkeaa. Alueelle rakennettaessa olisi aina tutkittava miten uusi liittyy julkisivunauhaan, jossa se sijaitsee ja ottaa juuri tuon kohdan olennaisimmat piirteet huomioon.



### Mäkikatu

Mäkikatu on levennetty palokujan paikalle siten, että etelänpuoleisia tontteja on pienennetty. Tonttien pinta-ala on pienentynyt noin 50m<sup>2</sup> eli ne ovat noin 600 m<sup>2</sup>. Mäkikadusta tuli alueen selkäranka, joka on muuttanut muotoaan vuosikymmenten aikana.

Aluksi Mäkikatu oli avara pitkänomainen tila, jossa ei ollut puita. Se oli ikään kuin laajennettu linja leveine hiekkapintoineen. Poikkeuksena on kuitenkin se, että koska suurin osa rakennuksista on linjan suuntaisia näkyy Mäkikadulle paljon rakennusten päätyjä. Osa päädyistä on Mäkikadun Jungin kaavan idean mukaisesti aivan tontin rajalla. Osa päädyistä jää kasvillisuuden taakse.

Tonttien puolella rakennusten päätyjen lisäksi säleaidat ja kasvillisuus täydensivät Mäkikadulle jatkuvat seinät.



Vain kirkon puoleinen pää jäi leventämättä. Näin Mäkikadun länsipäähän syntyy portti tai pääte, joka on säilyttänyt kutakuinkin piirteensä kaikki vuosikymmenet. Itäpäähän jäi rakentamattomia tontteja. Alueelle voitaisiin muodostaa toinen päätepiste esimerkiksi istutuksin.

Mäkikatu on ollut 1970-luvulla tehdyn istutussuunnitelman ja osittaisen kivillä tehdyn pinnoittamisen jälkeen arvokas puistokatu. Puistokadun puut poikkesivat alueella yleisesti käytetyistä kasveista varsinkin havupuiden osalta. Mäkikadun kasvit on rytmitetty alueittain siten että länsipäässä on enemmän koristeomenepuita ja keskivaiheilla on ennen kaikkea havupuita. Istutukset on sijoitettu vapaamuotoisesti. Mäkikadua voitaisiin kuitenkin ryhdistää esimerkiksi merkitsemällä esimerkiksi linjojen risteykset istutuksin, jolloin alueelle voi syntyä eriliuonteisten istutusalueiden lisäksi kokoava rakenne. Linjojen ja mäkikadun risteykset eivät eroa linjoilta katsottuna. Myös Mäkikadulla risteyspaikat jäävät helposti huomaamatta, vaikka arkkitehtonisena johtoteemana Jungilla oli juuri risteyskohtien korostaminen.

Hiekoitus on vähitellen peittänyt alueelle tehdyt kivipinnoitteet. Varsinkin silloin kun Mäkikadun varrelle on tullut arkkitehtuuriltaan ja sijoitukseltaan





poikkeavia rakennuksia ovat ne olleet tarkasteltavissa myös kauempaa, jolloin poikkeavien rakennusten vaikutus on ulottunut alueelle laajemmin ja enemmän alueen perusrakennetta muuttaen.

Mäkikadulle avautuu ns. kaivotontteja, joiden käyttö on tällä hetkellä vähäistä, koska niiden kasvillisuus on mitätöntä ja alueilla ei ole toimintaa tukevia kiintopisteitä lukuun ottamatta kaivon rakennetta tai muuntajakaappia, joka sekin voisi olla paremmin alueen luonteeseen sovitettu materiaaleiltaan.

### Palokujat



Palokujat jakoivat tontit kortteleiden sisällä erillisiin osiin. Näin rakennukset tulivat vähintään palokujan mitan päähän toisistaan pohjois-etelä- ja itä-länsisuunnassa. Palokujien muodostama verkko näkyy ennen kaikkea ulkorakennusten sijoituksissa vielä nykyäänkin ainakin paikoitellen. Jotta palokujista voitaisiin säilyttää mielikuva on alueen ulkorakennuksia säilytettävä tai uusia on sijoitettava siten, että palokujien muodostama rakenne tulisi uudelleen näkyväksi.

Palokujien nykyinen luonne vaihtelee erittäin paljon. Ne ovat olleet leveydeltään noin neljä metriä. Nykyiset tonttirajat eivät aina kulje palokujan alueen keskeltä, joka aiheuttaa tiettyä vaihtelua palokujan alueen käytössä: kujan alue on kokonaan toisen tontin käytössä. Paikoin palokujan alue jakautuu hyvinkin tasan kahden tontin kesken, jolloin juuri palokujan keskivaiheilla on aita tai pensasaita. Paikoin linjalta on jäänyt palokujan mitta kahden asuinrakennuksen välille, joten palokujalle saattaa avautua näkymä hyvin tiiviisti rajatun välikön kautta. Paikoin palokuja on laajojen puutarha-alueiden välissä jolloin ulkorakennusten tehtävä palokujan paikan osoittajana on erittäin tärkeä. Palokujille istutetut korkeat pensasaisat eivät myöskään helpota entisen rakenteen hahmottamista. Kuitenkin jotkut palokujat ovat myös tilallisesti aistittavissa tai erityyppisellä kasvillisuudella merkittyjä (korkeat puut palokujan alueella).

