



INVENTOINTIRAPORTTI

LINIKKALA III C

FORSSAN KAUPUNKI MAANKÄYTÖN SUUNNITTELU



**YHTEISKOULU nykyinen LYSEO
entinen WIKSBERGIN KOULU**

Sirkka Köykkä
2008

Yrjö Sadeniemi suunnitteli Forssan yhteiskoulun vuonna 1905. Rakennus edusti tuolle ajalle tyypillistä jugendia. Rakennuksen ensimmäinen kerros tehtiin kivirakenteisena. Myös ensimmäisen kerroksen sisätilat olivat rapattuja ja selkeitä. Ovien kehystykset korostuivat rapatuista pinnoista. Toinen kerros tehtiin puurakenteisena. Myös aula- ja juhlatilojen seinät paneloitiin. Seinän alaosissa oli ns rintapaneelit ja yläosa vaakapaneloitiin. Juhlasalin kattorakenteet olivat myös kasetoitu koristeellisestl. Kaikissa 1905 suunnitelluissa luokahuoneissa ja aulatilissa oli pönttöuunit.

Lyseon vanha osa on säilyttänyt pääosin ulkoarkkitehtuurinsa. Ikkunat on vaihdettu uusiin (ilmeisesti 1980-luvulla). Rakennuksen sisätilat ovat muuttaneet merkittävästi luonnettaan. Lyseon vanhan osan porrashuoneessa on kaksi alkuperäistä ulkoikkunaa. Huoneiden ovet ovat alkuperäisiä. Lyseon vanhan osan kaikki tilat on levytetty 1970- 1980-luvulla. Porras on uusittu vuonna 1981. Pönttöuunit on poistettu. Juhlasalin kattorakenteet ovat vielä näkyvissä.

Aulatilat ja juhlasalit ovat palautettavissa alkuperäiseen asuunsa seuraavan korjauksen yhteydessä. Alakerrassa korjauksen tavoitteena on kivrakenteisen osan tunnelma ja korostetusti kehystetyt ovet. Suunnittelun yhteydessä tulee arvioida mille tasolle palauttaminen viedään. Luokahuoneita voidaan korjata vapaammin.

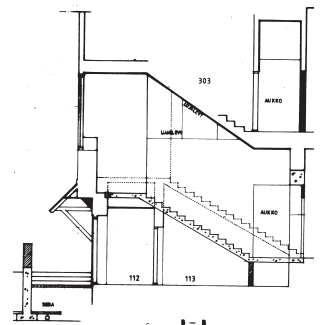


JUHLASALI NYKYASUSSAAN. KORISTEELLISET KATTORAKENTEET OVAT NÄKYVISSÄ. KATON KASETOINTI ON NÄKYVISSÄ LEVITYKSEN ALTA.



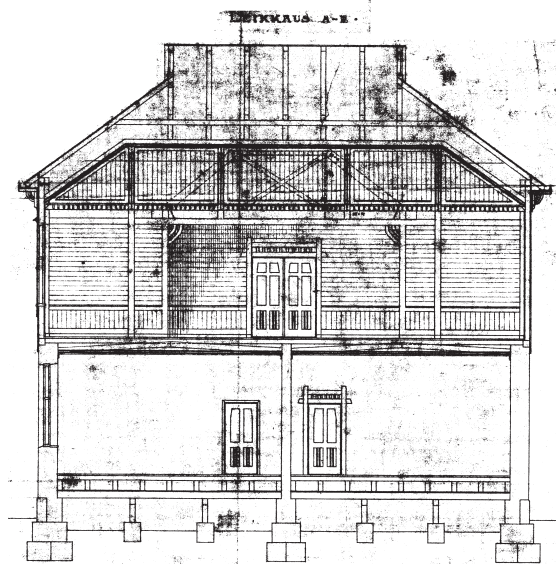
YLÄKERRAN AULATILA OLI PANELOITU.

LEIKKAUKSESSA NÄKYVÄ KATTORATSASTAJA JA ULLAKON IKKUNOITA ON HÄVINNYT VANHASTA OSASTA.



PORRASHUONE ON UUSITTU VUONNA 1981 TEHTYJEN PIIRUSTUSTEN MUKAAN.

PIIRUSTUKSESSA ON NÄKYVISSÄ JUHLASALIN KORISTEELLINEN PANELOINTI. LUOKKAHUONEEN OVI ON KEHYSTETTY KORISTEELISESTI OPETTAJANHUONEEN OVEN KEHYSTYS ON YKSINKERTAINEN.

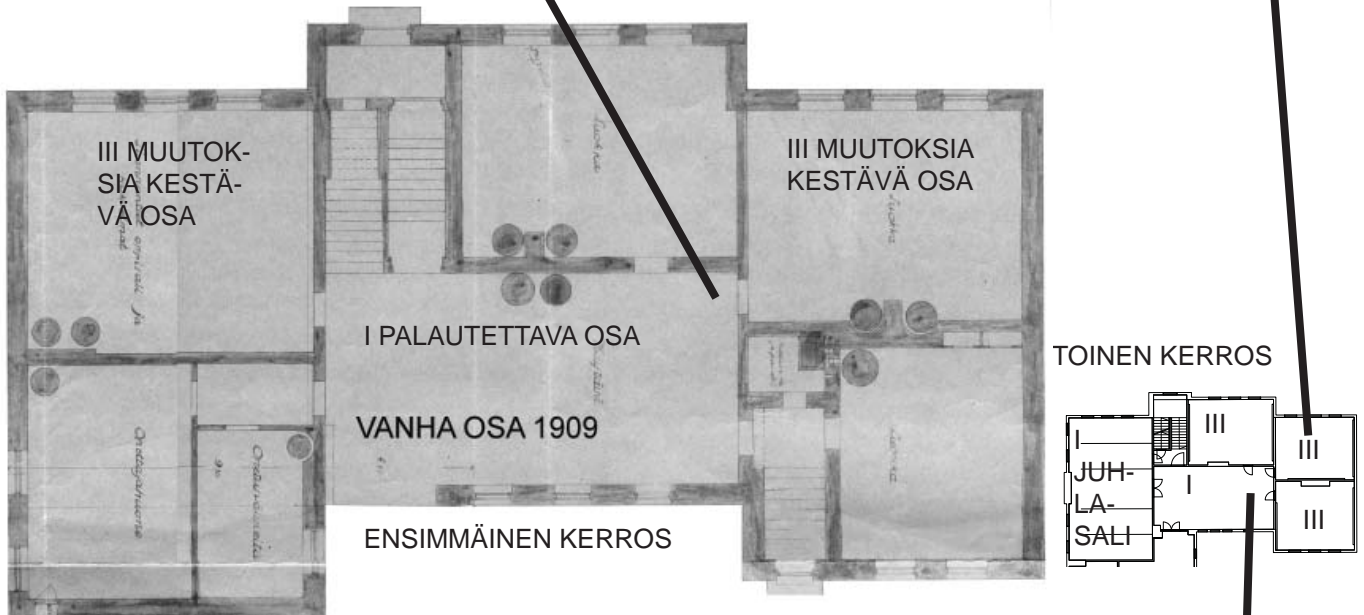




LUOKKA-
HUONE



ALAKERRAN
AULA



OVET JUHLASALIIN OVAT PIIRUSTUSTEN MUKAISET. OVEN KEHYSTYS JA SEINÄN PANELOINTI POIKKEAVAT PIIRUSTUKSESTA.

YLÄKERRAN AULAN KATTO ON LASKETTU SITEN ETTÄ LEIKKAUKSEN MUKAINEN PANELOINTI MAHTUISI SEN ALLE.



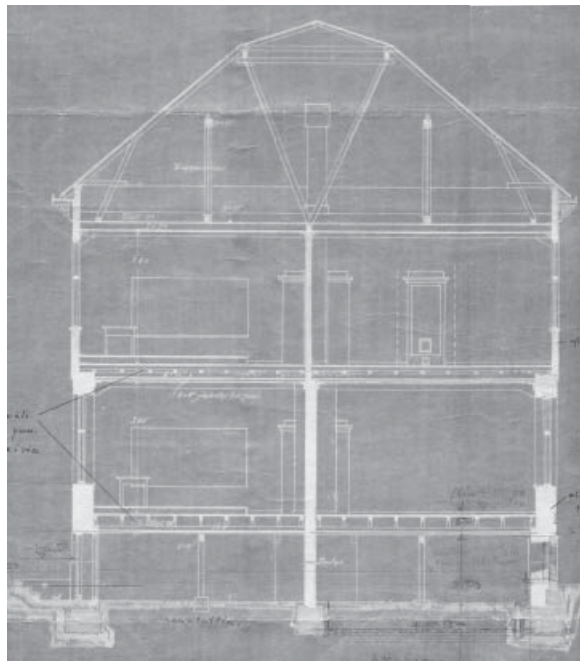


KÄYTÄVÄ ENSIMMÄISESSÄ KERROKSESSA VANHAN OSAAN JA VUODEN 1923 LAAJENNUKSEN VÄLILLÄ.

NÄKYMÄ 1923 LAJENNUKSESTA TOISEN KERROKSEN IKKUNASTA VANHAAN OSAAN, JONKA MUKAAN 1923 JULKISIVUT TOTEUTETTIIN.

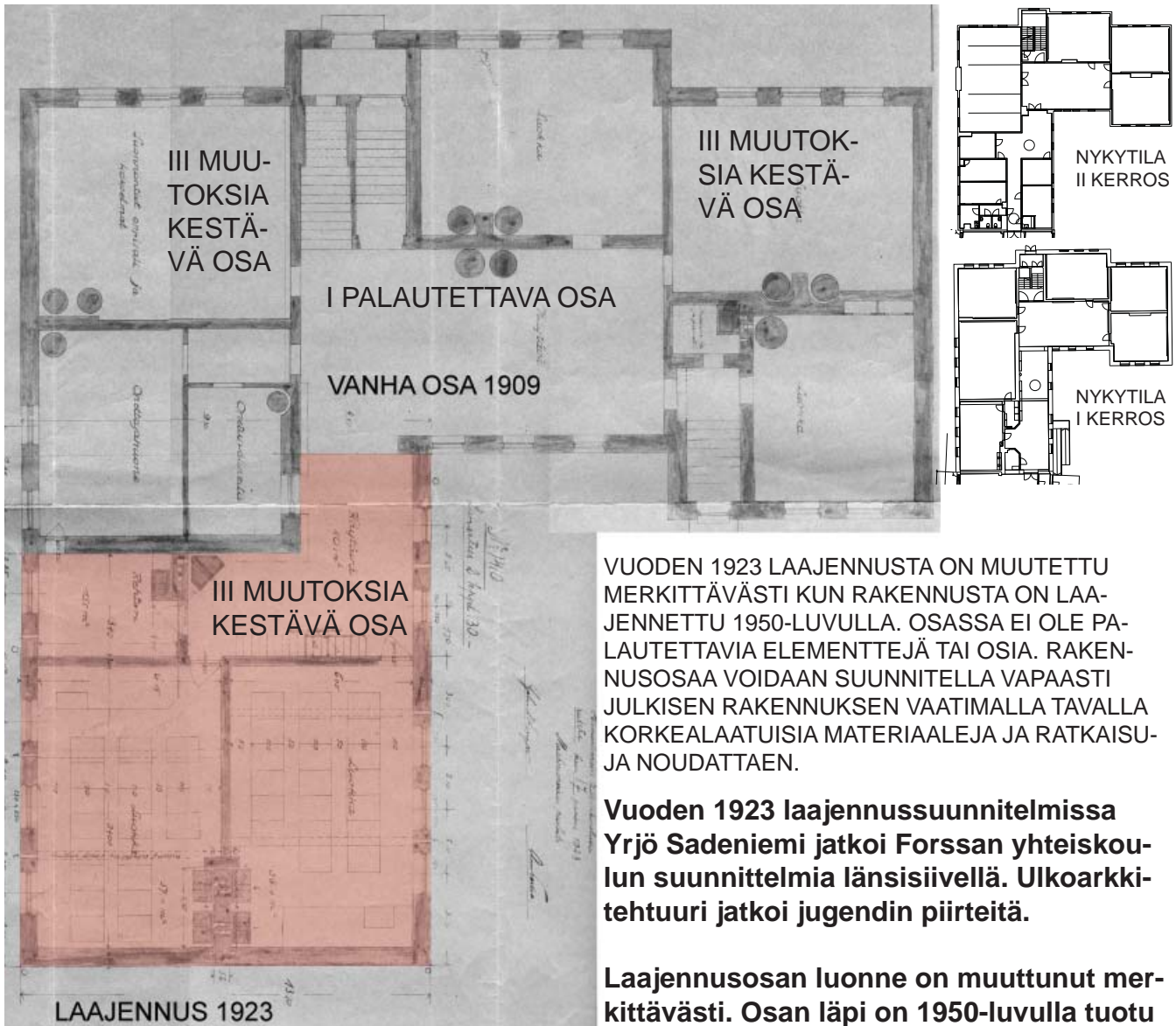


KOULUN LAAJENNUS VUODELTA 1923, JATKOI TALON ARKKITEHTUURIA. RAKENNUS OLI YHÄ KAKSIKERROKSIINEN. SUUNNITELMA NÄYTTÄÄ PUISET VÄLIPOHJAT JA YLÄKERRAN PUURAKENTEET.



TOISEN KERROKSEN KÄYTÄVÄ VUODEN 1923 LAAJENNUSOSASSA.





UUONEN 1923 LAAJENNUSTA ON MUUTETTU MERKITTÄVÄSTI KUN RAKENNUSTA ON LAAJENNETTU 1950-LUVULLA. OSASSA EI OLE PALAUTETTAVIA ELEMENTTEJÄ TAI OSIA. RAKENUSOSAA VOIDAAN SUUNNITELLA VAPAASTI JULKISEN RAKENNUKSEN VAATIMALLA TAVALLA KORKEALAATUISIA MATERIAALEJA JA RATKAISUJA NOUDATTAEN.

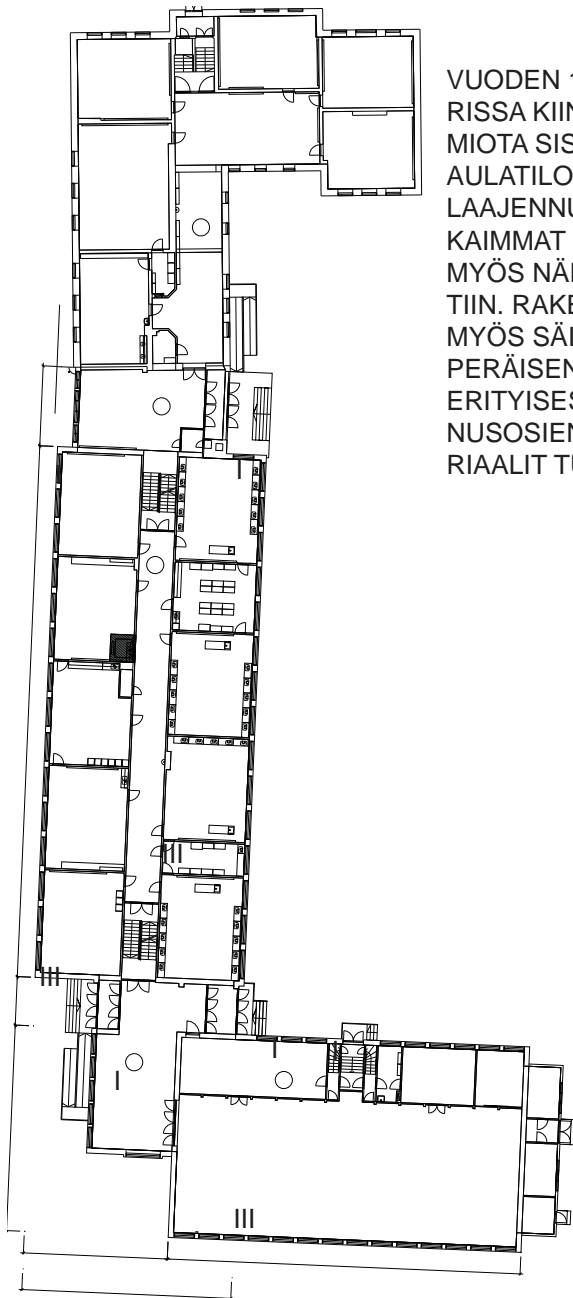
Vuoden 1923 laajennussuunnitelmissa Yrjö Sadeniemi jatkoi Forssan yhteiskoulun suunnitelmia länsisiivellä. Ulkoarkkitehtuuri jatkoi jugendin piirteitä.

Laajennusosan luonne on muuttunut merkittävästi. Osan läpi on 1950-luvulla tuotu käytävä joka yhdistää 1905 ja 1950-luvun osan. Vuoden 1923 laajennuksen jo hävinneet uunit ovat olleet kulmikkaita.

UUONEN 1923 LAAJENNUS JATKAA SUORAAN VANHAA ARKKITEHTUURIA. 1956 UUTTA ARKKITEHTUURIA EDUSTAVA LAAJENNUS ON LIITETTY MATALAMMAN OSAN VÄLITYKSELLÄ UUONEN 1923 LAAJENNUKSEEN.

PIHAN PUOLELTA NÄHTYNÄ OIKEALLA 1905 OSA, JOSSA ON VIELÄ SÄILYNYT KATOLLA YKSI IKKUNA. VASEMMALLA 1923 LAAJENNUS.





VUODEN 1956 ARKKITEHTUURISSA KIINNITETTIIN HUOMIOTA SISÄÄNKÄYNTIEIHIN, AULATILOIHIN JA PORTAISIIIN. LAAJENNUKSEN ARVOKKAIMMAT OSAT LIITTYVÄT MYÖS NÄIHIN YKSITYISKOHTIIN. RAKENNUSOSAT OVAT MYÖS SÄILYTTÄNEET ALKUPERÄISEN LUONTEENSA. ERITYISESTI NÄIDEN RAKENNUSOSIEN LUONNE JA MATERIAALIT TULEE SÄILYTTÄÄ.



PORRASHUONE JATKAA SISÄÄNKÄYNTIEN ARKKITEHTUURIA.

LIIKUNTASALI



VOIMISTELUSALIIN JOHTAVA AULA KUVASTAA HYVIN 1950-LUVUN MATERIAALIMAAILMAA: TIILI, BETONI JA MOSAIKKIBETONI.

VUODEN 1956 LAAJENNUS ON JAETTU KAHTEN SUUREMPAAN OSAAN. OSAT LIITETÄÄN TOISIINSA JA 1923 RAKENNUSOSAAN MATALAMMILLA SISÄÄNKÄYNTI- JA AULATILOILLA.



Einari Wennervirta jatkoi yhteiskoulun suunnittelua 1950-luvulla. Rakennuskokonaisuus kertoo arkkitehtuurin muotivirtausten kehityksestä. Samalla nykyisin lyseona toimivan rakennuksen arkkitehtuuri on oiva esimerkki siitä miten kahdella tavalla uudisosa on liitetty vanhaan arkkitehtuuriin.

Rakennuksen laajimmaksi osaksi muodostunut 1956 vuoden suunnitelmien mukaan valmistunut laajennus jaettiin kahteen osaan. Eteläiseksi siiveksi suunniteltiin liikuntasalin massa. Länsisiipeä jatkettiin nelikerroksisella kouluosalla, jonka alimassa kerroksessa oli mm. ruokalatioja.

Moderni arkkitehtuuri liitettiin jugendosaan matalalla siivellä, johon sijoitettiin sisäänkäynti ja aula. Myös luokkahuoneitten ja liikuntasalin väliin tehtiin matala sisäänkäynti- ja aulaosa.

1950-luvun osa on säilynyt parhaiten alkuperäisessä asussa. Varsinkin sisäänkäyntien yksityiskohtien säilymiseen tulee jatkossa kiinnittää huomiota.



SISÄÄNKÄYNTIEN ARKKITEHTUURI ON VIIMEISTELTYÄ JA MIETITTYÄ. KATOKSET OVAT KEVEITÄ. IKKUNAT ON KEHYSTETTY SILEÄMMÄLLÄ RAPPAKSELLE JA PERUSTUS ON URITETTU AJALLE TYYPILLISESTI.





KAHVILAN SISÄNÄKYMÄ

Wiksbergin vanha koulu rakennettiin vuonna 1891. Uusrenessanssia edustavan rakennuksen suunnitteli insinööri O. A. Gadolin. Rakennus on nyt kahvila-, kampaamo- ja asuntokäytössä. Ikkunat on vaihdettu ja osa julkisivun koristeista on poistettu. Myös sisätilat on muutettu käyttötarkoituksen muutoksen yhteydessä. Rakennuksella on kulttuurihistoriallista arvoa.

VANHA KOULURAKENNUS NYKYISESSÄ ASUSSAAN.

