



Linikkalan vanhan kyläalueen inventointi

2017



FORSSAN KAUPUNKI
MAANKÄYTÖN SUUNNITTELU



*Kansilehden kuva: Lehmiä laitumella vuonna 1891(?).
Kuvan oikealla puolella erottuva rakennusryhmä on
Linikkalan kylän kantatiloja. Korkeimmalle kohoava talo
on Skyttälä, siitä oikealle Uusi-Similä, sen takana Vanha-
Similä, jonka lukuisat piharakennukset laskeutuvat
maastoa mukailleen kohti Tammelantietä.*

*Kuva esiintyy myös K.V. Kaukovallan teoksessa "Forssan
puuvillatehtaan historia" kuvatekstillä "Ainoa talteen-
otettu kuva Linikkalan vanhasta kylästä". (Forssan
museo)*

Sisällys

<i>Johdanto</i>	4
<i>1. Kyläalueen historia</i>	5
<i>Maakirjakartta 1649</i>	6
<i>Isojakokartta 1871</i>	7
<i>Teollistuva Forssa</i>	8
<i>Maanmittauslaitoksen kartat 1960–1990</i>	9
<i>Nykytilanne</i>	10
<i>Kaavoitustilanne</i>	11
<i>2. Nykyiset rakennukset</i>	12
<i>Vanha-Similä</i>	13
<i>Uusi-Similä</i>	17
<i>Skyttälä</i>	19
<i>Vaskenvalajantie 2</i>	24
<i>As Oy Heikanhovi</i>	25
<i>As Oy Similänniitty</i>	26
<i>3. Alueen arvot</i>	27
<i>4. Tavoitteet ja mahdollisuudet</i>	29
<i>Uudisrakentamisen mahdollisuuksia</i>	32
<i>Väljä rakentamisvaihtoehto 1</i>	33
<i>Tiivis rakentamisvaihtoehto 2</i>	35
<i>Vanhat kylätontit</i>	37
<i>Lähteet</i>	39
<i>Liitteet: Rakentamisvaihtoehdot 1 ja 2</i>	

Johdanto

Tämä inventointi on laadittu asemakaavahankkeen Linikkala I F tueksi Forssan kaupungin maankäytön suunnittelun omana työnä kesällä 2017. Inventointityön ja tämän esityksen tekijänä toimi Tampereen teknillisen yliopiston opiskelija, ark.yo Jaakko Muikku Forssan kaupunginarkkitehdin, Sirkka Köyken ohjauksella.

Kohteena oli kaavoitushankkeen alussa rajattu alue Forssan kaupungin Linikkalan kaupunginosassa. Kaava-alueita rajaavat etelässä Hämeentie, idässä Järvenpääntie, pohjoisessa Similänkatu ja lännessä Saksankatu, korttelissa 83 oleva teollisuusrakennus pois lukien. Alueella on niin peltojen ympäröimiä vanhoja maatiloja niihin liittyvine rakennuksineen kuin uudempaan asuinrakentamista 1960-luvulta 1990-luvun alkupuolelle. Aiempi asemakaava olisi sallinut nykytilannetta enemmän rivitalorakentamista, mutta se on jäänyt suurelta osin toteutumatta.

Uuden asemakaavan tavoitteena on kyläalueen historiallisten ja maisemallisten arvojen tunnistaminen ja mahdollisen uudisrakentamisen sovittaminen niin, että se tukee ja vahvistaa alueen identiteettiä. Merkittävimmille rakennuksille esitetään suojelumerkintää ja Vanha-Similän maatilan toiminta ja eläinten pito turvataan jatkossakin. Forssan kansalliseen kaupunkipuistoon tärkeinä kuuluvat Loimijoen varren peltomaisemat pidetään avoimina kyläalueen suuntaan.

Päähuomio inventointia tehtäessä on ollut vanhimmissa, historiallissa kylärakennetta parhaiten edustavissa taloissa: Vanha-Similä, Uusi-Similä ja Skyttälä. Erityisesti Skyttälän vanhan sotilasvirkatalon vaiheiden selvitys on tuottanut runsaasti tietoa koko kyläalueen historiasta.

Inventoinnin tausta-aineistona ovat olleet Hämeen ympäristökeskuksen julkaisema Forssan kaupungin rakennusinventointi vuodelta 2009, Museoviraston historiallisen ajan muinaisjäännösten inventointi vuodelta 2005 ja muu Forssan historiaan liittyvä kirjallisuus. Perustietoa on saatu kaupungin omista arkistoista ja Maanmittauslaitoksen kiinteistörekisteristä. Skyttälän historiaa selvittäessä apuna oli Irma Lounatvuoren teos *Mallin mukaan maan tavalla*, joka kertoo yksityiskohtaisesti sotilasvirkatalojen rakentamisesta Suomessa Ruotsin vallan ajalla. Tärkeinä tietolähteinä kylän rakenteesta ja maanomistuksen muutoksista toimivat Kansallisarkiston Helsingin ja Hämeenlinnan toimipisteistä löytyneet kartat ja asiakirjat. Mikkelissä sijaitsevasta Elinkeinoelämän keskusarkistosta saatiin myös aineistoa alueen rakennusten historiasta, joka liittyy omalta osaltaan Forssa Oy:n toimintaan paikkakunnalla.

Kirjallisten lähteiden lisäksi alueeseen tutustuttiin myös maastokäynneillä. Osaa kohteista tarkasteltiin vain ulkoa, mutta joissain oli mahdollista käydä myös sisätiloissa. Alueen asukkaat omine arkistoineen ja kertomuksineen ansaitsevatkin suuren kiitoksen. Historiallinen kuva-aineisto on peräisin pääasiassa Forssan museon arkistoista. Kaikki kuvat, joiden yhteydessä ei mainita muuta lähdettä, on ottanut Jaakko Muikku.

1. Kyläalueen historia

Linikkala on Forssan 5. kaupunginosa, joka sijaitsee keskustan itäpuolella, Loimijoen ja Kaukjärven välissä. Siihen kuuluu mm. Kalliomäen vanha työläisten asuin-alue, uudempaa pientaloasutusta, pienteollisuutta ja tilaa vievää kauppaa Hämeentien varrella sekä peltoja. Kaupunginosa on saanut nimensä historiallisesta Linikkalan (myös Linnikkala, Lindickala) kylästä, jonka tonttimaat ovat sijainneet alueella ainakin myöhäiskeskiajalta lähtien.

Vanhimmat merkinnät kylästä ovat vuodelta 1506. Vuoden 1539 maakirjaan on merkitty kahdeksan talollista, näiden joukossa Pekkala (Pekola), Heikka, Skyttälä ja Similä. Similän talo jakautui vuonna 1746 ja silloin syntyivät vielä nykyäänkin alueella olevat Uusi-Similän ja Vanha-Similän talot.¹ Kylä oli aikanaan hyvin huomattava, sillä peräti kuusi taloista oli rustholleja eli ratsutiloja. Näiden lisäksi Skyttälä oli ruotuväkiarmeijan kapteenin sotilasvirkatalo.²

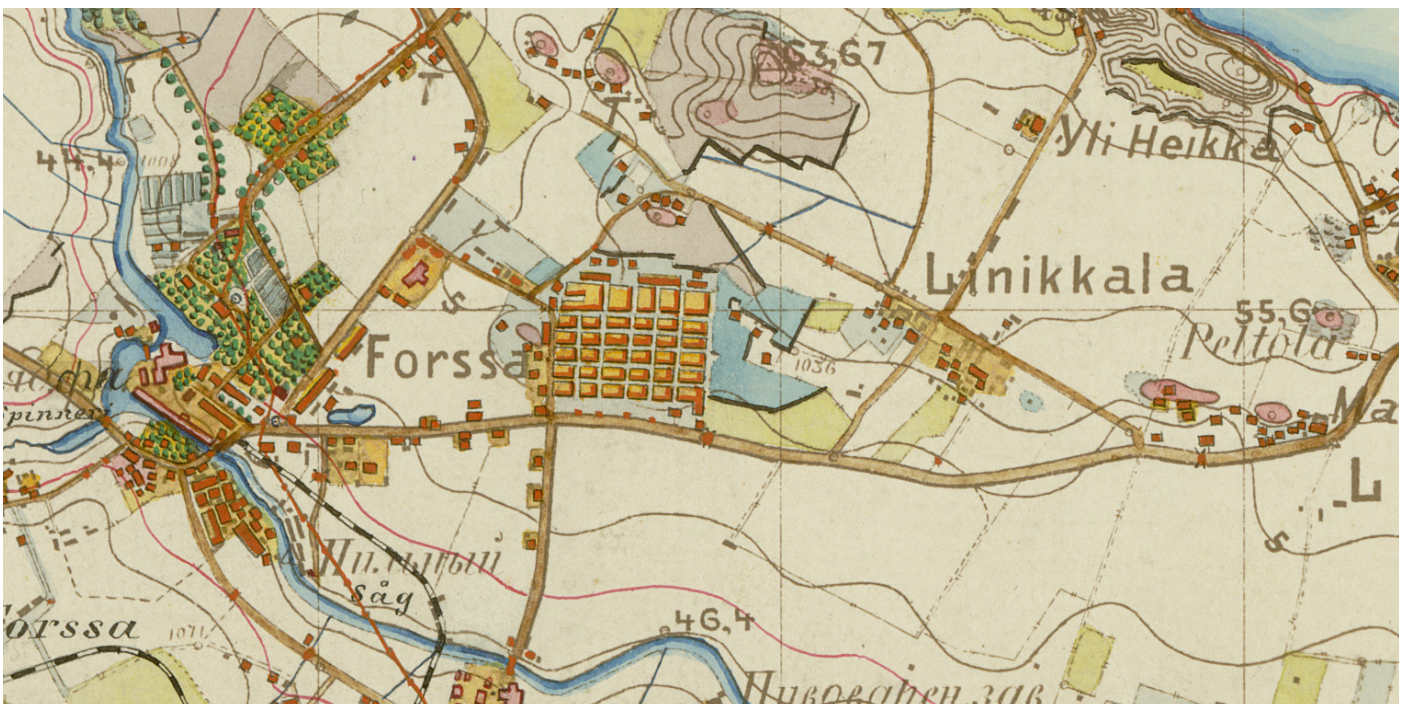
1 Enqvist, 2005

2 Peltovuori, 1993:46

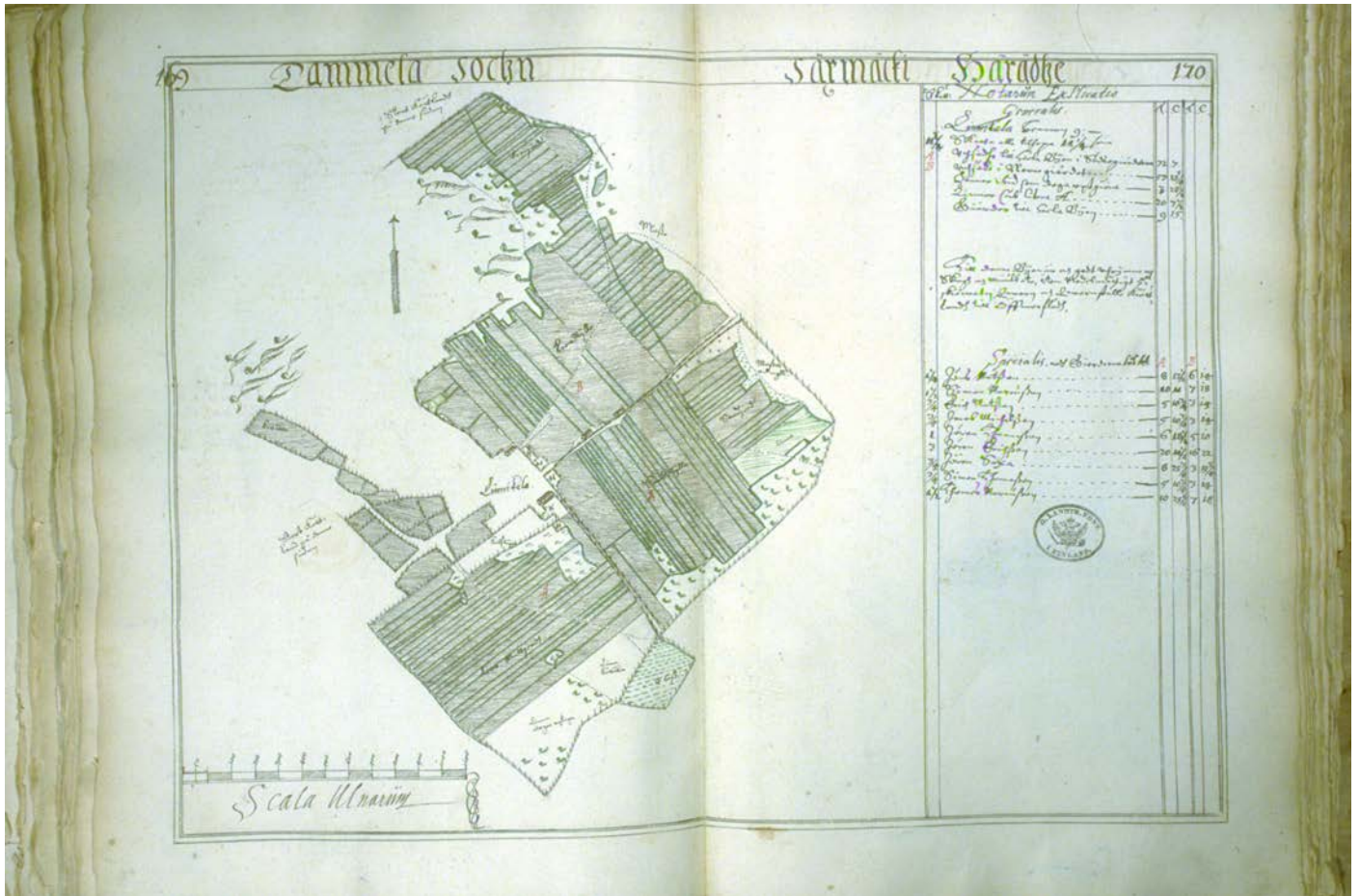
Museovirasto on luokitellut historiallisen kyläalueen rauhoitusluokkaan III, mikä tarkoittaa, ettei alueella ole tehty merkittäviä löydöksiä eikä aktiivinen suojelu ole tarpeellista. Piha-alueilla on voinut kuitenkin säilyä jälkiä vanhemmista asutuserrostumista.³

3 Enqvist, 2005

Linikkalan kylä Senaatin kartassa vuodelta 1884. Sen länsipuolelle on syntynyt melko säännönmukainen Kalliomäki. Vasemmalla Forssan nykyinen keskusta. Loimijoki viljavine rantamaineen ja koskineen on ollut tärkeä tekijä niin maanviljelys- kuin teollisuusyhteisönkin synnyssä. (Kansallisarkisto)

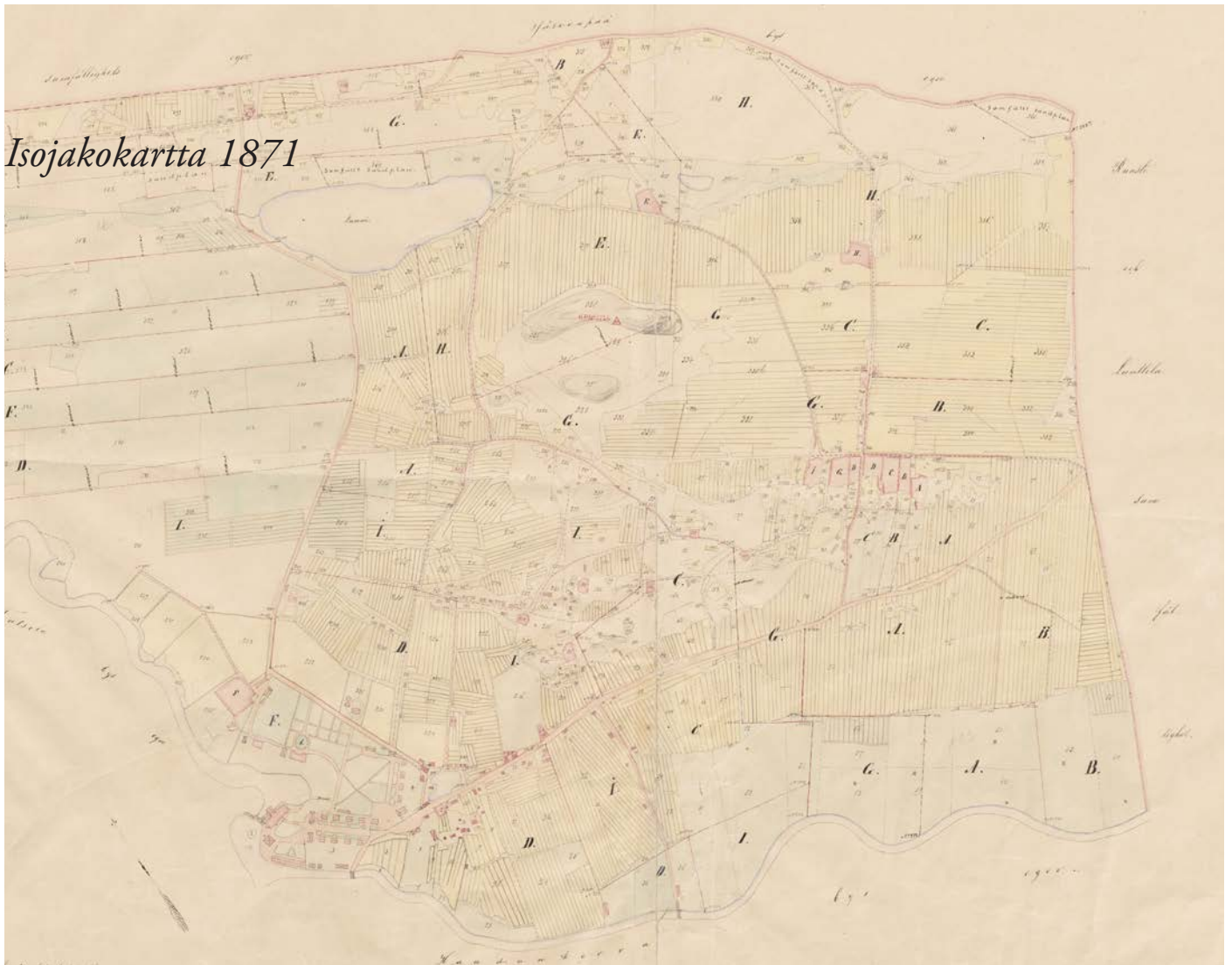


Maakirjakartta 1649



Linikkalan kylän tontit, pellot ja tienristeys maakirjakartassa vuodelta 1649. Linikkala oli tyypillinen isojakoa edeltäneen ajan ryhmäkylä, jossa talot olivat lähekkäin toistensa vieressä ja niitä ympäröivät kapeisiin sarkoihin jaetut peltoalueet. Länsisuomalaiseen tapaan asuin- ja talousrakennukset rajasivat talon umpipihaa neljältä sivulta. (Kansallisarkisto)

Isojakokartta 1871



Vuoden 1871 isojakokartassa kylän talojen vaaleanpunaisella merkityt tontit ovat rivissä vanhan tien varressa. Vain Yli-Heikka (H) ja Vähä-Saksa (E) ovat hieman kauempana pohjoisessa. A=Vanha-Similä, B=Uusi-Similä, C=Skyttälä, D=Iso-Saksa, E=Vähä-Saksa, F=Nikkilä, G=Ali-Heikka, H=Yli-Heikka, I=Rekola. (Kansallisarkisto)

Alla kuva, jossa isojakokarttaa on käännetty ja sovitettu modernin kartan päälle. Ryhmäkylän tonttijako näkyy vielä nykyäänkin selvästi Skyttälän, Uusi-Similän ja Vanha-Similän kohdalla. Alueen poikki kulkeva Similänpolku on ollut kylän päätie. Ei mittakaavassa. (uusi kartta Maanmittauslaitos © MML 2014)



Teollistuva Forssa



Forssan teollisuusyhdyksunnan synty 1800-luvun puolivälissä muutti radikaalisti seudun taloudellisia, väestöllisiä ja sosiaalisia oloja. Suurin osa Linikkalan maista päätyi Forssa Oy:n haltuun 1870-luvulta alkaen. Yhtiö harjoitti paitsi teollisuustoimintaa myös maataloutta. Kylän entisille maille nousi myös mm. Kalliomäen työläiskaupunginosa.

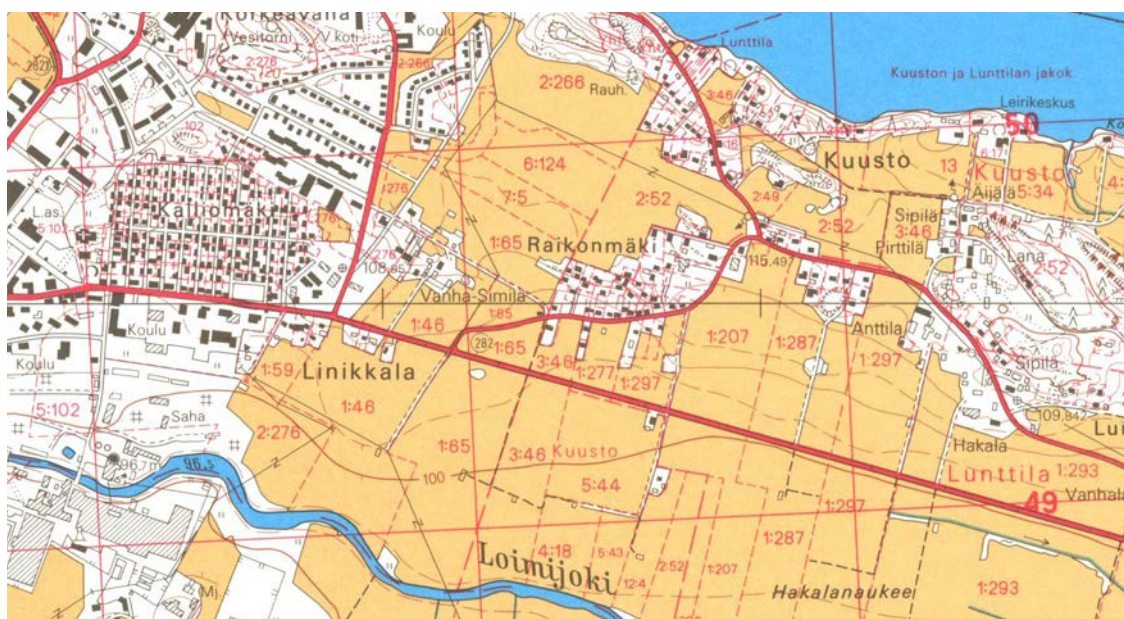
Yllä Linikkalaa Forssa Oy:n kutomon savupiipusta kuvattuna 1920-luvulla. Vasemmalla Kalliomäkeä, keskellä ylhäällä Linikkalan koulu, jonka takana lähes puiden peittäminä Skyttälä ja Uusi-Similä. Etualalla näkyy Forssa Oy:n halkotarha ja peltoja. Kuva on yhdistetty kahdesta alkuperäisestä. Alla Forssa Oy:n kutomo Linikkalan suunnasta. Kuva 1800-luvun loppupuolelta. (kuvat Forssan museo, kuvanmuokkaus JM)



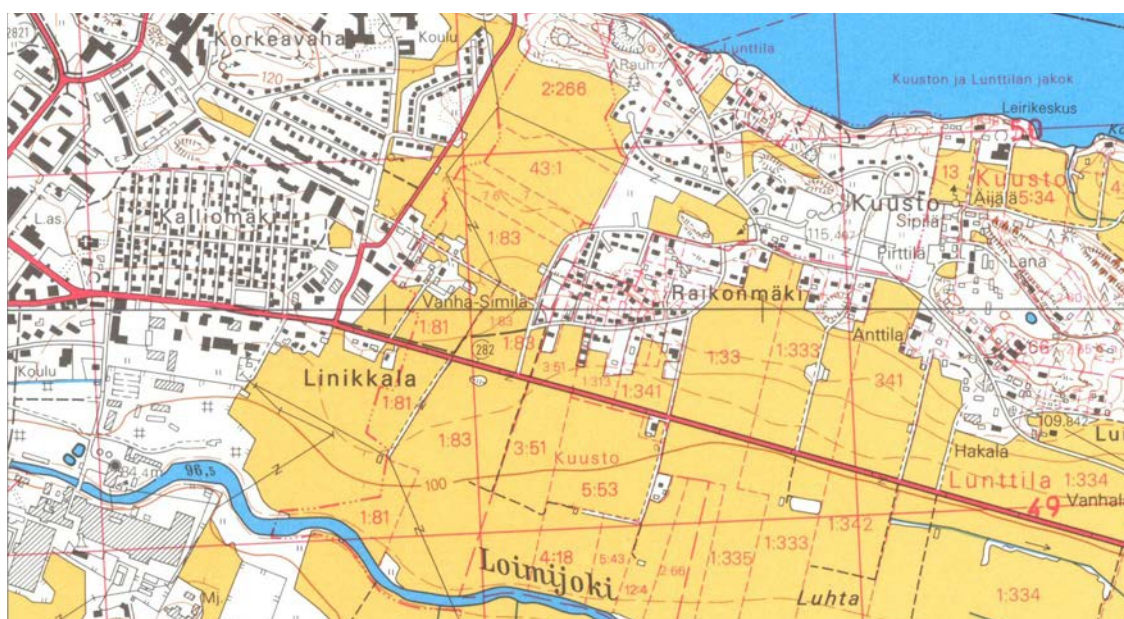
1960



1980



1990



Linikkalan alue ympäristöineen Maanmittauslaitoksen peruskartassa kolmella vuosikymmenellä (1960, 1980, 1990). Mittakaava 1:20 000. (MML)

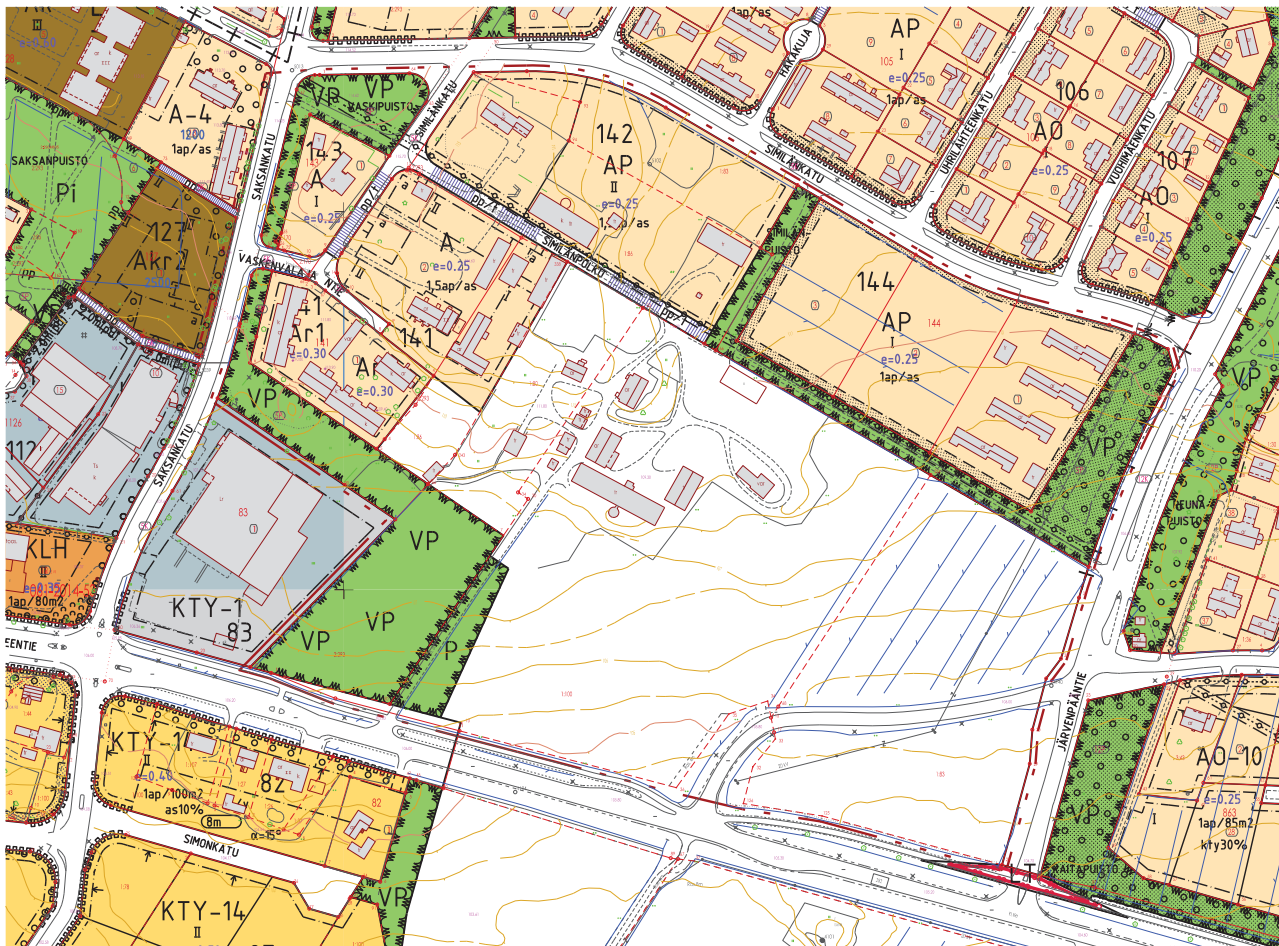
Nykytilanne



Yllä ortoilmakuva alueesta vuonna 2011. Mittakaava 1:5 000. (Forssan kaupunki)
Alla alue Maanmittauslaitoksen peruskartassa. Mittakaava 1:5 000. (© MML 2014)



Kaavoitustilanne



Alueen asemakaavatilanne nykyisellään. Nyt kaavoitettava osa on rajattu punaisella pistekatkoviivalla. Mittakaava 1:5 000. (Forssan kaupunki)

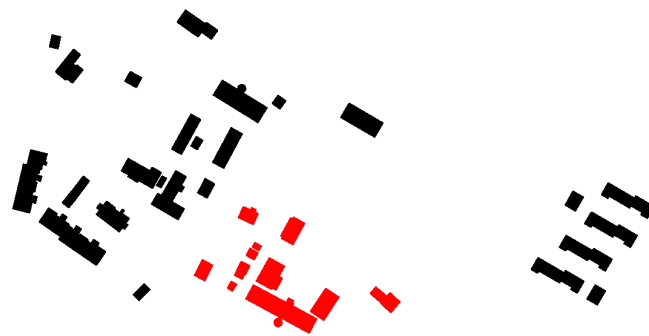
Pohjoisosan asuinpientalotontit eivät ole toteutuneet kaavan mukaisina. Yksikään vanhoista rakennuksista ei ole saanut suojelumerkintää nykyisessä kaavassa. Vanha-Similän tilan aluetta ei ole asemakaavoitettu lainkaan.

2. Nykyiset rakennukset



Rakeisuustarkastelu, jossa kaava-alueen nykyiset rakennukset on esitetty mustalla ja sen ulkopuoliset rakennukset harmaalla. Mittakaava 1:5 000.

Vanha-Similä



Similän kantatila jakautui vuonna 1746 ja näin syntyivät Vanha-Similä ja Uusi-Similä. Nämä kaksi tilaa eivät koskaan päätyneet Forssa-yhtiön omistukseen.¹

Vanha-Similän nykyisen pihapiirin muodostavat vanhat, 1800-luvun lopun ja 1900-luvun alun maatalousrakennukset, vuonna 1925 valmistunut taitekattoinen päärakennus ja uudemmat talousrakennukset, mm. kuivuri. Kujamaisen pihatien varrella on rivissä hirrestä rakennettuja, päätylipallisia aittoja ja puuliiteri, jotka on siirretty nykyiselle paikalleen vanhasta pihapiiristä.²

Talon entinen päärakennus ja talousrakennukset umpi-pihan ympärillä ovat sijainneet nykyisen länsipuolella. 1700-luvulla rakennetusta pitkänomaisesta päärakennuksesta on jäljellä pieni osa, joka on remontoitu 1970-luvulla uudelleen asuinkäyttöön.³

³ Suullinen tieto, Kalle Vanha-Similä. Myös Auvo Hirsjärven vuonna 1953 tekemä rekonstruktiopiirros esittää vanhan pihapiirin rakennuksineen yksityiskohtaisesti.

¹ Ahola; Koivula, 2009:36

² Suullinen tieto, Kalle Vanha-Similä. Aittojen siirron voi havaita myös vanhoista valokuvista, kuten 1920-luvulla otetusta viistokuvasta.

Vuonna 1925 valmistunut uusi päärakennus.



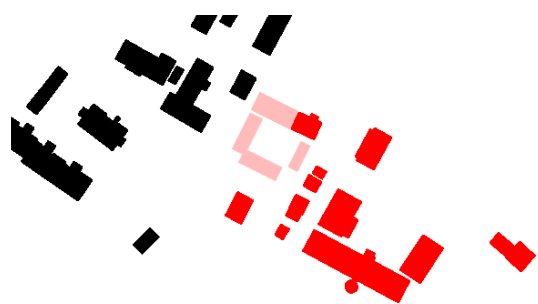
Vanha-Similä



Yllä Vanha-Similän entisen, 1700-luvulla rakennetun päärakennuksen jäljellä oleva pääty. Sen takana uusi päärakennus. Alla hirsiaittoja, luultavasti 1800-luvulta.



Vanha-Similä



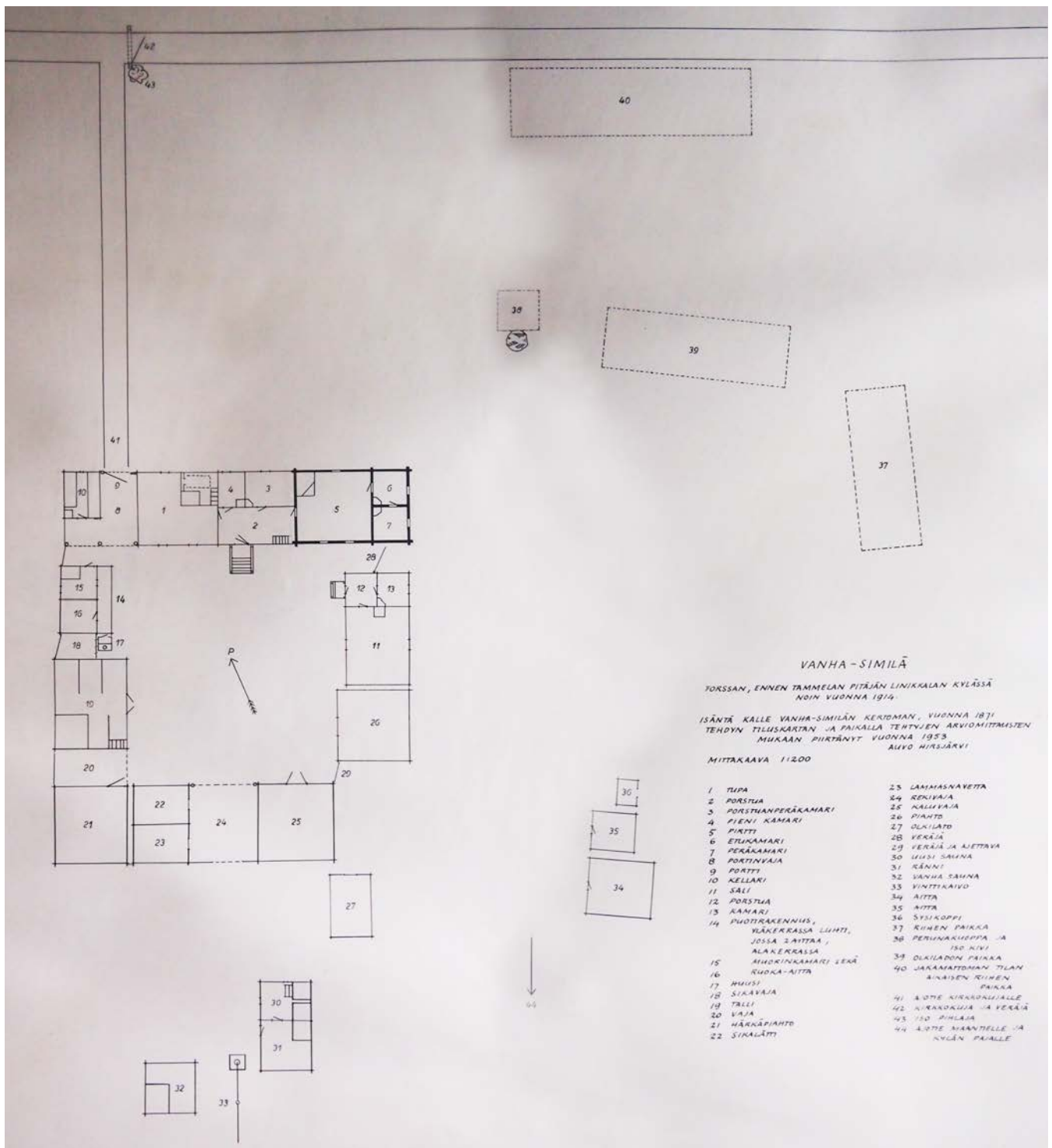
1930-luvulla tehty maalaus esittää Vanha-Similää vuonna 1892. Takana olevasta päärakennuksesta on nykyään jäljellä vain oikeanpuoleinen pääty. Osa aitoista on myös säilynyt, vaikkakin eri paikassa. (Pirkko Vanha-Similä)

Vasemmalla vanhan umpipihan ympärillä olleet rakennukset esitettynä vaaleanpunaisella. Ei mittakaavassa.

Alla pihapiiriä nykyisellään.



Vanha-Similä

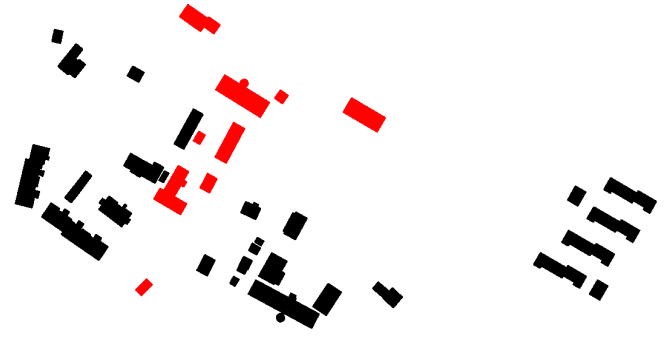


Paikallishistorioitsija Auvo Hirsjärven vuonna 1953 piirtämä rekonstruktio Vanha-Similästä vuoden 1914 asussa. Nykyäänkin jäljellä oleva osa on piirretty tummemmalla.

Piirroksesta käy hyvin ilmi perinteisen nelisivuisen umpipiikan rakenne. Päärakennuksen (kuvassa yläsivu) suurimmat huoneet ovat tupa ja pirtti, joiden lisäksi on

pienempiä kamareita. Kuvassa oikealle jää vierastalo, jossa on iso sali ja pieni kamari, ja "piahto" (navetta). Vasemmanpuoleisessa siivessä on muorinkamarin lisäksi mm. talli ja vaja. Päärakennusta vastapäätä sijaitsevat sikolätti, lammasnavetta ja työkaluvaja. Pihan ulkopuolelle jäävät palonarat saunarakennukset, lato, aitat ja kaivo. (Vanha-Similän arkisto)

Uusi-Similä



Uusi-Similän vanha, L-kirjaimen muotoinen pää-rakennus ja joitakin talousrakennuksia on kapealla tontilla Vanha-Similän naapurissa. Rakennuksia on ollut aikaisemmin enemmän ja ne ovat muodostaneet pitkänomaisen, lähes umpinaisen pihan.

Uusi, vuonna 1965 rakennettu asuinrakennus sijaitsee hieman erillään tarkasteltavan alueen luoteiskulmassa. Sen lähellä on vanha navetta, joka paloi 1947 ja rakennettiin uudestaan tiilirunkoisena. Navetan vieressä on hirsiaitta 1700-luvulta tai 1800-luvun alusta.¹ Tontin eteläosassa, umpipiha ulkopuolella, on vanha saunarakennus.



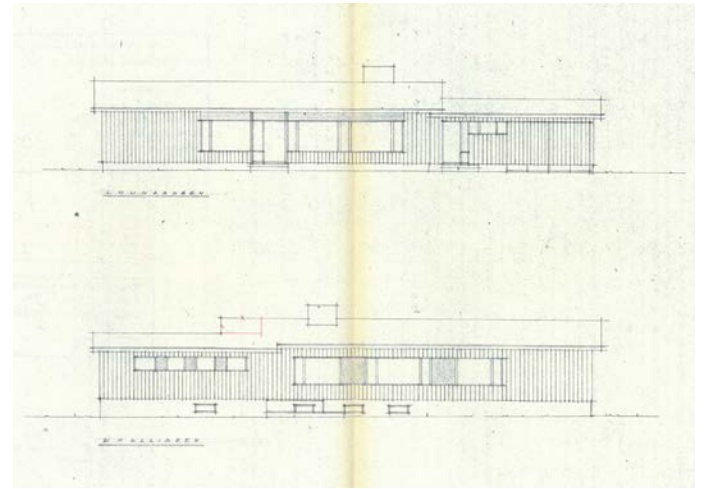
Uusi-Similän päärakennus 1929. (Esko Aaltonen; Forssan museo)

¹ Ahola; Koivula, 2009:35. Uuden päärakennuksen rakennusvuosi: Forssan kaupungin rakennusvalvonta

Sama rakennus tyhjillään keväällä 2017.

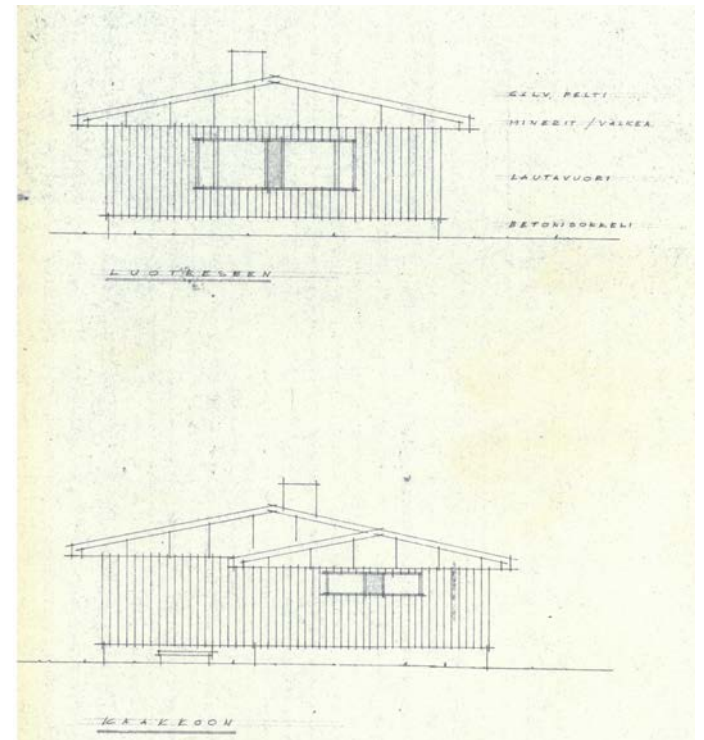


Uusi-Similä



Yllä vanha aitta ja tiilirunkoinen navettarakennus avoimessa maisemassa pohjoisesta kuvattuna.

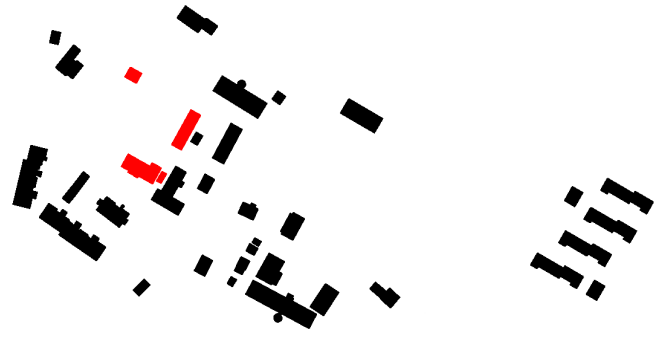
Oikealla vuonna 1965 valmistuneen tiilipintaisen asuinrakennuksen julkisivupiirustukset. (Forssan kaupungin rakennusvalvonta)



Alla Uusi-Similän tyhjilleen jääneitä talousrakennuksia villiintyneen kasvillisuuden keskellä.



Skyttälä



Forssan kaupungin rakennusinventoinnissa (2009) kohdetta nimitettiin Ali-Heikaksi. Skyttälän sotilasvirkatalo mainitaan siinä myös ohimennen, mutta sen nykytilasta ei kerrota mitään. Lähteiden valossa on kuitenkin selvää, että kyseinen keltainen hirsitalo on A.W. Wahrenin jälleenrakennuttama Skyttälän sotilasvirkatalon päärakennus vuodelta 1869.¹

Samassa inventoinnissa kerrotaan, että Similän tilat olivat alueen ainoat maat, joita ei 1800-luvun loppupuolella myyty Forssa-yhtiölle.² Skyttälä pysyi vielä silloin kuitenkin valtion omistuksessa ja Wahren

1 Lähteinä mm. Kansallisarkistosta löytyvät vanhat kartat (isojakokartta 1871, Asutushallituksen sotilasvirkatalokartat) sekä sotilasvirkatalojen katselmuskirjat ja niissä olevat viitteet, kuten vuodelta 1921 oleva virkatalon rakennusten arviokirja, jossa todetaan päärakennuksen koostuvan kahdesta eri aikaan rakennetusta osasta ja kerrotaan näiden ulkomitat, jotka täsmäävät täysin tähän taloon. Myös Elinkeinoelämän keskusarkistossa olevissa piharakennusten piirustuksissa mainitaan Skyttälä. Nimien sekannusta lienevät aiheuttaneet lukuisat tilusvaihdot Forssa-yhtiön, kunnan ja valtion välillä.

2 Ahola; Koivula, 2009:34

vain vuokrasi talon ja sen maat yhtiön käyttöön 50 vuodeksi vuonna 1869.³ Osia alueesta vuokrattiin myöhemmin eteenpäin ja Skyttälän maille rakennettiin suuri osa Kalliomäen työläisasumuksista.

Myös Tammelan kunta ja sittemmin Forssan kaupala havittelivat virkatalon maita pitkään itselleen. Tarmo Hirsjärvi mainitsee kirjassaan *Forssan kauppalan synty- ja alkuvaiheet* (1928), että Tammelan kunnanvaltuusto pyysi vuonna 1916 ”[Skyttälän] maista Forssan kunnallistaltoa, halko- ja heinätoreja sekä lasten leikkipuistoa varten Forssan yhteiskoulun vierestä yhteensä 2 ha maata”.⁴ Tuolloin senaatti kuitenkin torjui anomuksen ja Skyttälän kohtalo jäi avoimeksi. Vuonna 1922 Forssa Oy hankki tilusvaihtojen ja ostojen kautta talon tontin rakennuksineen, mutta Hirsjärvi toteaa kirjassaan, ”edelleen on ratkaisematta kauppalan maansaantikysymys mainitusta virkatalosta,

3 Skyttälän virkatalon katselmuskirjat, Kansallisarkisto

4 Hirsjärvi, 1928:301



Skyttälän sotilasvirkatalon paikalle 1869–99 rakennettu hirsitalo. Vasemmalle jää piharakennus vuodelta 1882.

Skyttälä

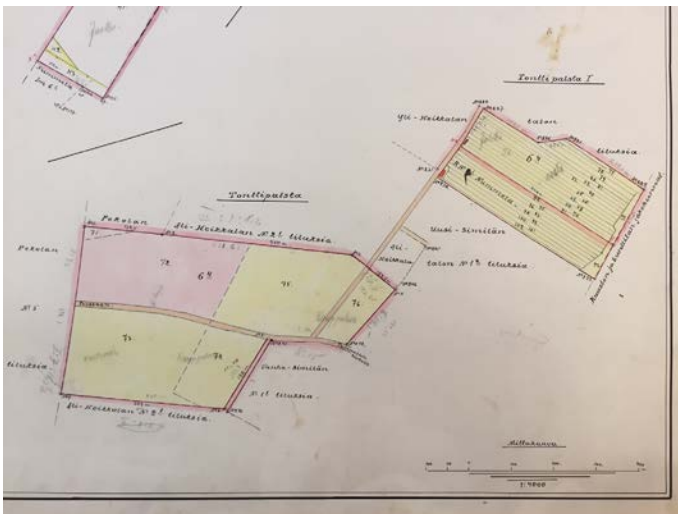
vaikka pohjoispuolella Loimijokea on suuri asutus-alue virkatalon mailla”.⁵ Asutusalueella hän tarkoittaa ilmeisesti Kalliomäkeä. Vasta 1930-luvun puolivälissä valtio luopui viimeisistä omistuksistaan ja kalliomäkeläiset saivat ostaa tonttinsa itselleen. Jäljelle jääneistä alueista muodostettiin maakirjatalo Forssanmaa, jota on sittemmin lohkottu yhä pienempiin osiin.⁶

Skyttälän sotilasvirkatalo kuului Uudenmaan jalkaväkirykmentin everstiluutnantin komppanian kapteenille. Sotilasvirkatalojen rakennuksille oli laadittu Ruotsin vallan aikana mallipiirustuksia jo 1600-luvulta lähtien, mutta niiden mukaista päärakennusta ei koskaan tehty, todetaan talon katselmuskirjoissa. Tämä ei ollut mitenkään poikkeuksellista; varsinkin suomalaisissa jalkaväkirykmenteissä moni upseeri jäi varojen puutteessa ilman Ruotsin sotakollegion hyväksymää virkatalorakennusta ja rakensi sen sijaan mahdollisuksiensa mukaan.⁷ Vuonna 1811, kun ruotujärjestelmään perustuva armeija oli lakkautettu eikä sotilasvirkataloja enää käytetty alkuperäiseen tarkoitukseensa, Skyttälän vuokrasi Johan Jacobsson. Tuolloin tontilla on ollut pieni ja melko huonokuntoinen asuinrakennus, aitta,

5 Hirsjärvi, 1928:302

6 Asutuslainapaperit, Kansallisarkisto

7 Lounatvuori, 1996:92



Vuodelta 1924 olevassa kartassa on esitetty Skyttälän silloiset maat, mutta rakennuksia ei ole merkitty, koska niiden tontti on silloin jo kuulunut Forssa Oy:lle ja kartassa nimellä ”Ali-Heikkala”. (Kansallisarkisto)

talli ja muita rakennuksia. Punaiseksi maalattu, tuohi- ja lautakattoinen päärakennus oli rakennettu vuonna 1764.⁸

Vuonna 1869, kun A.W. Wahren solmi vuokrasopimuksen Skyttälästä, talossa järjestettiin lähtö- ja tulotarkastus. Edellinen vuokralainen Johan Andersson oli kuollut kaksi vuotta aiemmin eikä hänen leskensä halunnut siirtää vuokrasopimusta omiin nimiinsä. Tällöin uusi, Wahrenin rakennuttama päärakennus oli jo nousemassa entisen paikalle. Siihen rakennettiin kaksikerroksinen lisäosa vuosien 1894 ja 1899 välillä.⁹ Vuoden 1922 tilusvaihdossa valtion ja Forssa Oy:n välillä talon tontti siirtyi yhtiön omistukseen.

Päärakennusta käytettiin pitkään Finlayson-Forssa Oy:n henkilökunnan asuntolina. Siihen on tehty 1950-luvulla useampia muutoksia, joissa mm. suuri alakerran asunto on jaettu pienemmiksi asunnoiksi, sisäänkäyntejä on lisätty ja siirretty ja ikkunoiden paikkoja muutettu. Matalamman osan keskellä sijainnut portaikko on purettu, samoin kuin lasitettu kuisti.¹⁰ Se on rakennettu uudelleen avokuistina 2000-luvun alussa. Samalla talon ullakkoa on korotettu ja sinne on lisätty uusi ikkunarivi.¹¹

Elinkeinoelämän keskusarkiston ELKAN arkistosta, jossa säilytetään Forssa Oy:n asiakirjoja, löytyy toukokuussa 1882 päivätty rakennuspiirustus, joka kuvaa nykyäänkin tontilla olevaa, pystyhirsistä rakennettua piharakennusta. Rakennus on aiemmin ollut pidempi, mutta sitä on purettu molemmista päistä. Samalla rakennus on ulkoverhoiltu ja sen ovia on muutettu.¹² Vuonna 1914 rakennettu jugendhenkinen saunarakennus, jossa on ollut myös leivinuone ja pesutupa, on sijainnut As Oy Heikanhovin tontilla ja purettu.¹³ Todennäköisesti 1800-luvun lopulla rakennettu pieni aitta on muutettu autotalliksi 1962.¹⁴

8 Skyttälän virkatalon katselmuskirjat (1844), Kansallisarkisto

9 Skyttälän virkatalon katselmuskirjat (1899), Kansallisarkisto

10 Rakennuspiirustukset, nykyisen omistajan Juha Lahtosen arkisto

11 Forssan kaupungin rakennusvalvonta

12 Elinkeinoelämän keskusarkisto; Juha Lahtosen arkisto

13 Suullinen lähde, Sirkka Rissanen

14 Rakennuspiirustukset, Juha Lahtosen arkisto.

Skyttälä



Päärakennuksen matalamman osan kuisti, joka on rakennettu 1950-luvulla puretun kuistin paikalle.

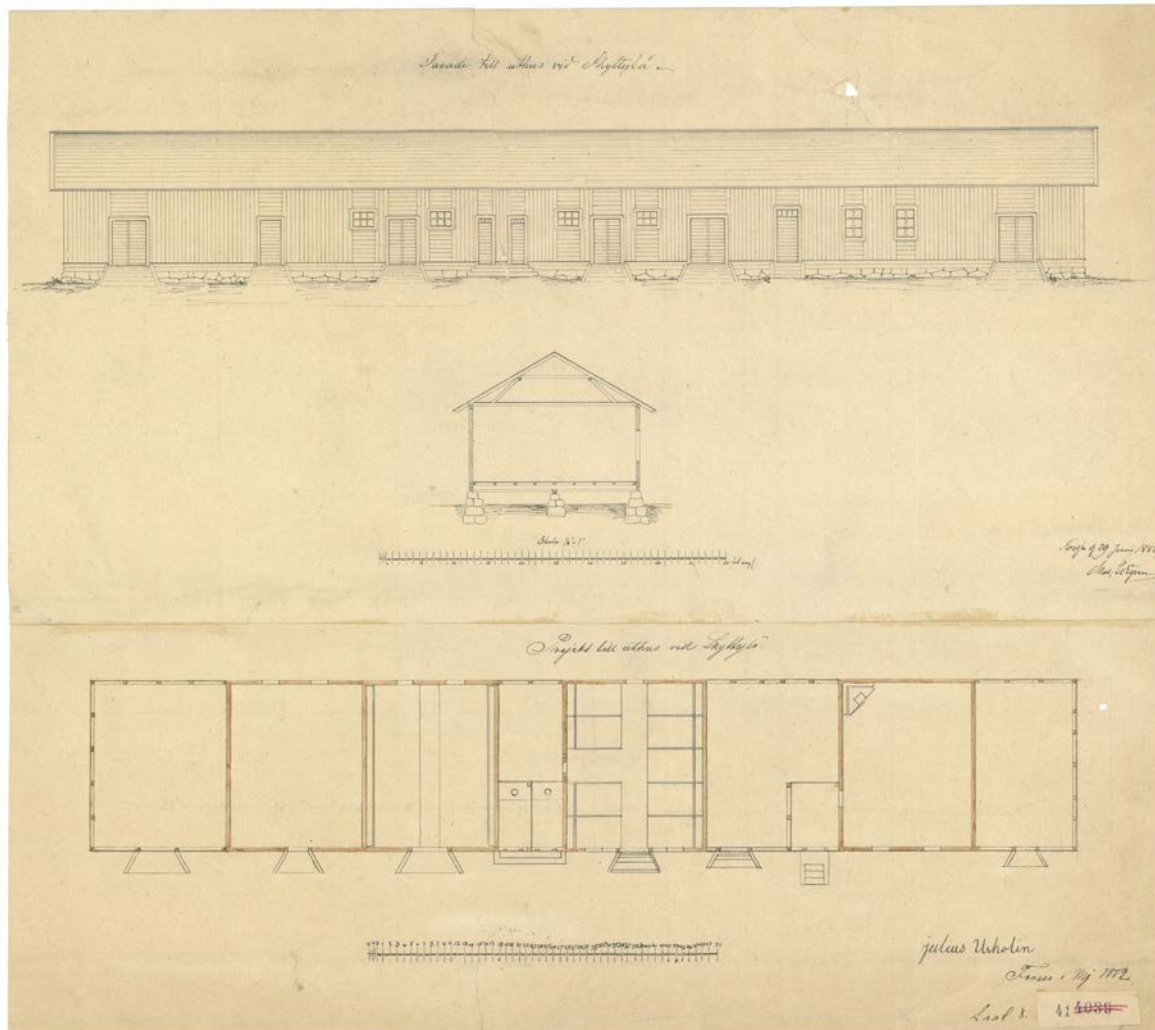
Alla vuodelta 1882 olevan piha-rakennuksen nykyistä ulkoasua. Rakennusta käytetään varastona.



Piharakennuksen yksityiskohtia: vasemmalla pystyhirsiseinää, keskellä alkuperäisiä ikkunoita, oikealla muutostöiden yhteydessä madallettu oviaukko.

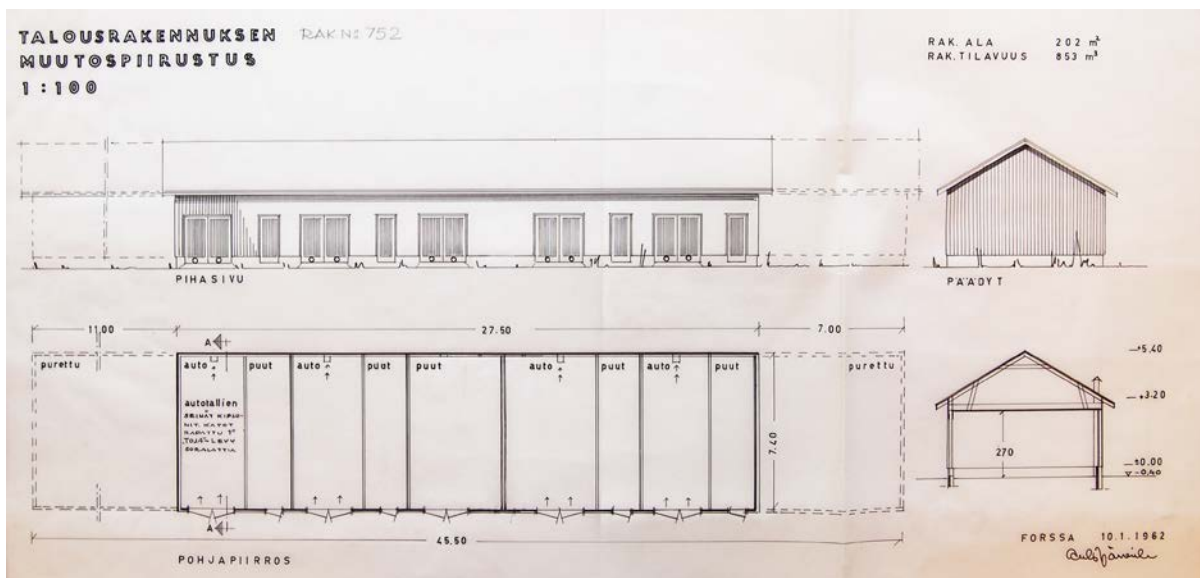


Skyttälä

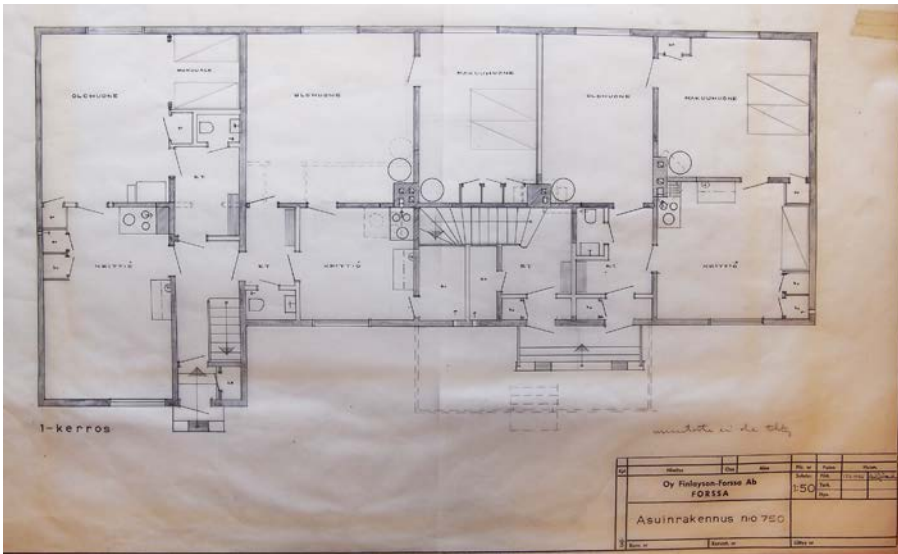


Yllä rakennuspiirustus Skyttälän piharakennuksesta 1882. Piirustuksen on signeerannut Julius Urholin, joka on suunnitellut myös muita Forssa Oy:n rakennuksia ja mahdollisesti työskennellyt yhtiön piirustuskonttorissa. (Elinkeinoelämän keskusarkisto ELKA)

Alla muutospiiirustus vuodelta 1962. Muun muassa tallin, lampolan ja käymälän sisältänyt rakennus on muutettu autotalleiksi. Samalla rakennusta on lyhennetty molemmista päistä. (Juha Lahtosen arkisto)

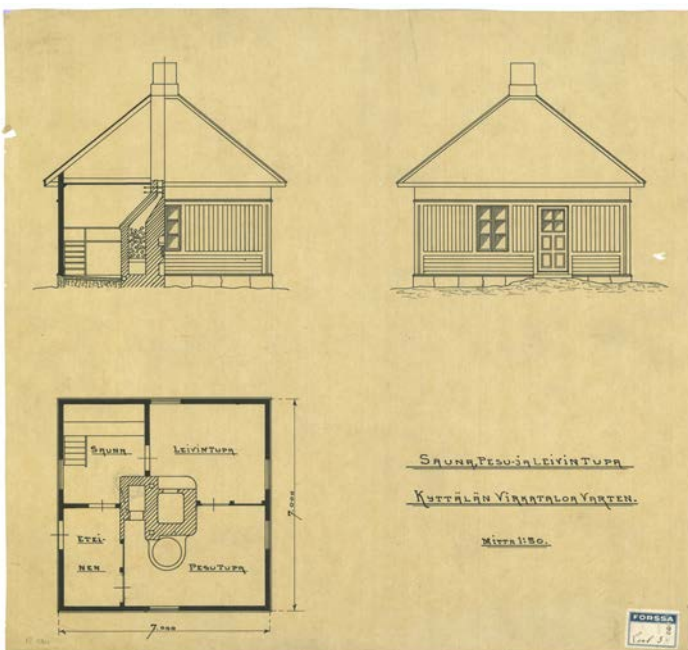
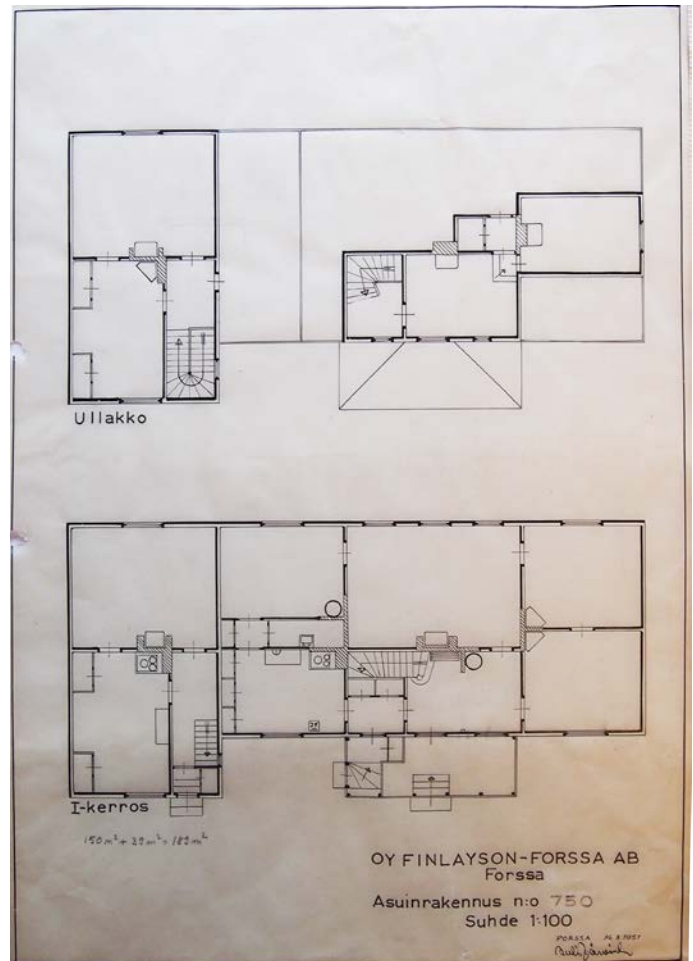


Skyttälä



Päärakennukseen 1950-luvulla kohdistuneita muutostöitä. Huoneita ja asuntoja on jaettu pienemmiksi, sisäänkäyntejä muutettu ja kuisti purettu. Nykyään keskellä olevaa portaikkoa ei enää ole, vaan ullakko-kerrokseen kuljetaan uudemman osan (kuvassa talon vasen pääty) portaista. (Juha Lahtosen arkisto)

Alla vuonna 1914 rakennetun, jo puretun saunarakennuksen piirustukset. (Elinkeinoelämän keskusarkisto ELKA)



Vaskenvalajantie 2

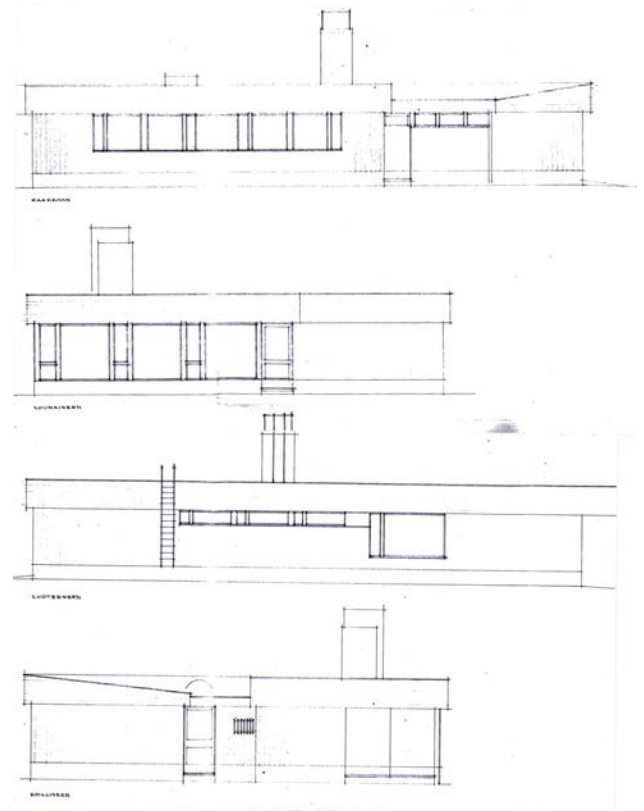


Vuonna 1962 valmistunut talo sijaitsee tontilla, joka on muodostettu entisille Ali-Heikan maille.¹ Samalla paikalla on ollut aiemminkin rakennettu tontti, joka on ollut osa Linikkalan kylän taloriviä.² Autotalli on rakennettu 1985.

1 Maanmittauslaitoksen Kiinteistöietopalvelu. Rakennusvuosi: Forssan kaupungin rakennusvalvonta

2 Isojakokartta 1871, Kansallisarkisto

Oikealla talon julkisivupiirustukset. (Forssan kaupungin rakennusvalvonta)



Tontilla ja sen ympärillä kasvaa huomattavan tiheää puustoa.

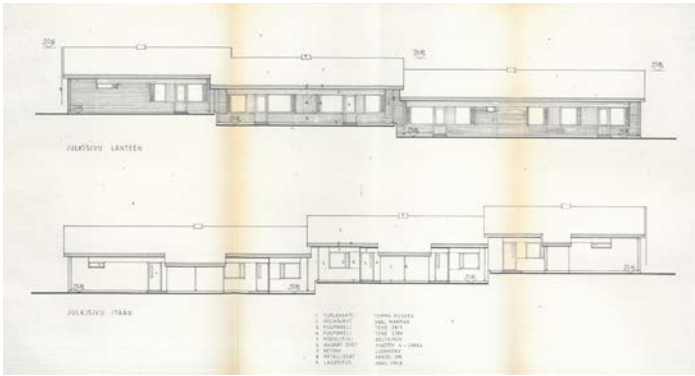


As Oy Heikanhovi



Taloyhtiö koostuu kolmesta rivitalosta ja autotallirakennuksesta, jotka valmistuivat 1984.¹ Tontti on ollut ennen Ali-Heikan ja Skyttälän peltoalueita.²

- 1 Forssan kaupungin rakennusvalvonta
- 2 Isojakokartta 1871, Kansallisarkisto



Vasemmalla A-talon julkisivupiirustuksia. (Forssan kaupungin rakennusvalvonta)

Taloyhtiö koostuu matalista 1980-luvun rivitaloista, jotka laskeutuvat maastoa mukailleen.

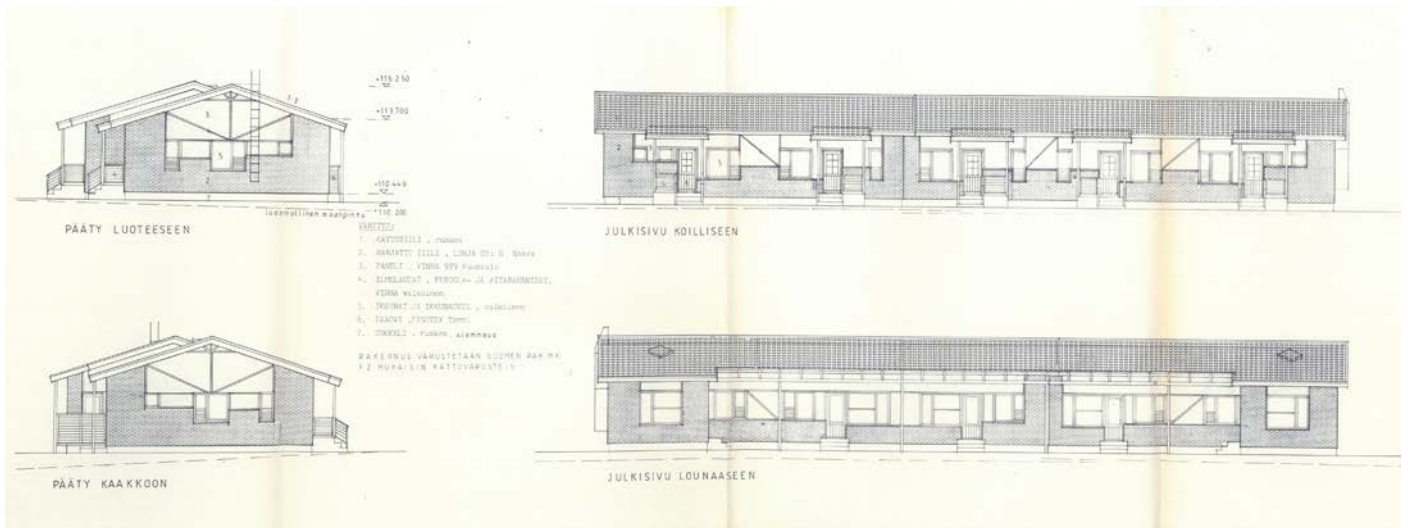


As Oy Similänniitty



Neljän rivitalon ja kahden talousrakennuksen yhtiö on rakennettu 1991–92. Tontti on muodostettu Uusi-Similän maista.¹

1 Maanmittauslaitoksen Kiinteistöietopalvelu. Rakennusvuosi: Forssan kaupungin rakennusvalvonta



Julkisivuja. (Forssan kaupungin rakennusvalvonta)

Talojen vieressä on kaavoitettua, mutta rakentamatonta peltomaata.



3. Alueen arvot

Forssan historiassa ja maisemassa olennaista osaa näyttelee Loimijoki, joka virtaa Pyhäjärvestä kohti Kokemäenjokea. Sen loivat, viljavat rantamaisemat ovat olleet houkuttelevia peltomaita ja ne tulivatkin viljelykäyttöön jo ennen ajanlaskun alkua.¹ Myös Linikkalan kylä on ollut läheisessä yhteydessä joelle, vaikka ei aivan sen varrella sijainnutkaan. Jokirannat olivat arvokasta peltomaata, jota ei tuhlatu rakentamiseen, vaan asuinrakennukset pystytettiin harjanteiden lämpimille etelärinteille tai viljelyyn kelpaamattomille maatilkuille.

Myöhemmin joki tarjosi tärkeän energianlähteen alkavalle teollisuudelle. Seudun ensimmäinen koskivoimaa käyttävä kutomo perustettiin Jokioisille vuonna 1797.² Nykyinen Forssan kaupunki syntyi teollisuusyhdys-

kunnasta, joka sai alkunsa ruotsalaisen A.W. Wahrenin Kuhalankosken partaalle vuonna 1847 perustamasta puuvillakehräämöstä.³ Wahren uskoi, että maataloutta ja teollisuutta tuli molempia kehittää rinta rinnan ja hän perustikin suurelta osin Linikkalan kylän entisille maille Forssan kartanon. Iso-Saksa myytiin yhtiölle 1871, Pekola 1872 ja Skyttälä oli vuokrattu jo 1869 uuden kartanon peltomaiksi.⁴

Teollisuudella oli suuri vaikutus niin maisemaan kuin yhteiskuntaankin. Avariien peltojen keskelle kohosi korkeita tiilirakennuksia ja savupiippuja. Maaseutuyhteisöön, jossa aiemmin kaikki olivat tunteneet toisensa, saapui ruotsia, englantia ja saksaa puhuvia johtajia ja mestareita ja suomalaisia työläisiä laajalta

1 Forssan kaupungin kotisivut, Forssan kaupunkipuiston osayleiskaavan selostus, s. 20

2 Kaukovalta, 1934:7

3 Kaukovalta, 1934:109–120. Yhtiösopimus allekirjoitettiin 1847, kehräämö aloitti toimintansa 1849. Kehräämö ja Wiksbergin kutomo yhdistettiin 1859 ja tällöin syntyi Forssa Oy.

4 Kaukovalta, 1934:360



Veneilyä Loimijoella, taustalla Linikkalan kylää. Kuvausajankohta ei tiedossa. (Forssan museo)



Vanha-Similän rakennuksia peltomaisemassa 1967 (vasemmalla) ja 2017. (vanha kuva Auvo Hirsjärvi; Forssan museo)

alueelta. Maaseudun väestö suhtautui aluksi hyvin varautuneesti tulokkasiin, mutta tehtaiden luoma taloudellinen aktiviteetti herätti lopulta talonisäntienkin mielenkiinnon.⁵ Sata vuotta myöhemmin kaupungistuminen oli Suomessa voimakkaimmillaan ja Forssassakin oli painetta purkaa vanhaa ja rakentaa uutta, tyypillisesti nopeasti ja tehokkaasti elementeistä.

Linikkalan kylä on ollut mukana tällaisten kehitysvirtojen pyörteissä ja sen rakenteessa onkin nähtävissä sekä historia että väistämätön muutos. Tielinjat ovat muuttuneet ja vanhat umpipihat on osittain purettu, mutta paikoin, erityisesti Vanha-Similän ja Uusi-Similän tonteilla, on näkyvissä jälkiä vanhasta rakentamisen ja asumisen tavasta. Vanhoja rakennuksia on korvattu luontevasti uusilla tarpeen mukaan ja, kuten Vanha-Similän tapauksessa, koko pihapiiri on siirretty toiseen paikkaan, mutta sen rakenteessa on yhä samoja piirteitä. Myös Skyttälän ja Vaskenvalajantie 2:n talot istuvat hyvin vanhaan kylärakenteeseen, vaikka jälkimmäinen ei olekaan historiallisesti osa sitä.

Inventoitavan alueen vastakkaisissa kulmissa on puolestaan kaksi 1980- ja 1990-lukujen rivitalokorttelia, As Oy:t Similänniitty ja Heikanhovi. Näistä jälkimmäinen sopeutuu paremmin maastoon ja ympäristöön, mikä varmasti osittain johtuu runsaasta puustosta tontilla ja sen lähistöllä.

Tiheät puusaarekkeet ovatkin olleet leimallisia kaava-alueen länsipäälle, kuten vanhoista kuvista voi todeta. Puut ovat suojanneet tontteja ja taloja säältä ja tarjon-

neet avariin peltojen vastapainoksi myös visuaalista vaihtelua. Vanhojen puiden säilyttäminen onkin huomioitava alueen kehityksessä ja puusaarekkeet voisivat olla keino, jolla luoda uusia pehmeitä rajapintoja rakennusten ja peltoalueiden väliin, esimerkiksi juuri As Oy Similänniityn tapauksessa.

Linikkalasta voidaan siis nykyisellään tunnistaa ainakin kolmenlaisia arvoja, jotka tulee pyrkiä säilyttämään:

- 1 *Historialliset arvot* – eri-ikäiset rakennukset, ryhmäkylän rakentamistapa, vanhat tielinjat, maatalouden ja teollisuuden jäljet ympäristössä
- 2 *Maisemalliset arvot* – peltomaisemat, näkymät joen varteen, puusaarekkeet, rakennusryhmät, avoimen ja rajatun tilan vuorottelu, rajapinta kaupungin ja maaseudun välissä
- 3 *Toiminnalliset arvot* – asuminen, maatalous, virkistyskäyttö

Säilyttäminen ei tarkoita sitä, että mitään ei tulisi muuttaa. Esimerkiksi tarpeellinen uudisrakennus, rakennettuna historiaa ja maisemaa kunnioittaen, voi parhaimmillaan parantaa aluetta sekä käytännöllisessä että esteettisessä mielessä. Seuraavassa osiossa esitetään joitakin tavoitteita ja suuntaviivoja, joiden mukaan Linikkalaa voi kehittää jatkossa.

5 Kaukovalta, 1934:384

4. Tavoitteet ja mahdollisuudet

Vuonna 2017 teollisuus ei ole enää Forssassa yhtä merkittävässä asemassa kuin sen alkuaikoina. Suomi kaupungistuu yhä, mutta Forssan asukasluvun ei ennusteta kasvavan, päinvastoin.¹ Kaupunkiympäristön kehittäminen ei kuitenkaan vaadi kasvavaa asukasmäärää, ja Forssa onkin ottanut askelia viihtyisyyden ja asukastyytyvyyden parantamiseksi. Suomen kahdeksas kansallinen kaupunkipuisto perustettiin Forssaan keväällä 2015 ja sen tarkoituksena on vaalia kaupunkikuvallisia, historiallisia, sosiaalisia ja virkistysellisiä arvoja, jotka liittyvät erityisesti Forssan teollisuusyhteiskunnan ja kaupungin rakentumiseen vanhaan maaseutu ympäristöön.²

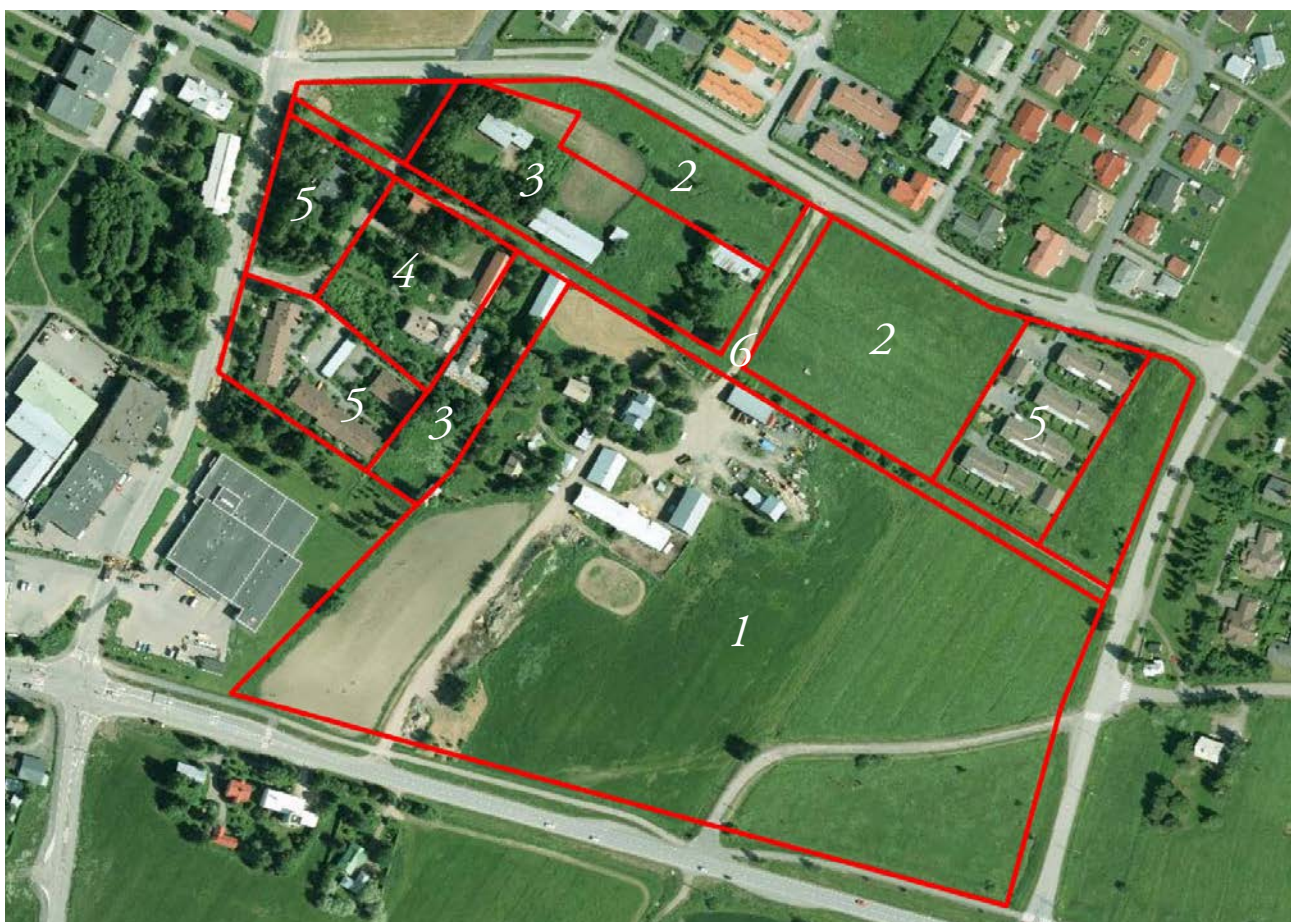
1 Forssan kaupungin kotisivut, Tilastokeskuksen väestöennuste 2015–2040.

2 Forssan kaupungin kotisivut, Forssan kaupunkipuiston osayleiskaavan selostus, s. 6

Myös Linikkalan vanhat kylätontit ja viljelymaisema ovat osa kansallista kaupunkipuistoa. Sen osayleiskaavassa Vanha-Similän tontti on merkitty kulttuurihistoriallisesti ja kyläkuvallisesti arvokkaaksi maatalojen talouskeskusten korttelialueeksi ja alueen kaakkoisosan pellot maisemallisesti arvokkaaksi peltoalueeksi, jossa ”erityisesti pellon ja rakennetun alueen rajan suunnitteluun ja ohjeistukseen tulee kiinnittää huomiota”. Alueen muut osat on merkitty pientalovaltaiseksi asuinalueeksi, jolla kulttuurihistoriallisesti merkittävä ympäristö säilytetään.³

Allaolevassa kartassa on rajattu ja numeroitu osat, joiden kehittämistavoitteista kerrotaan tarkemmin seuraavalla sivulla.

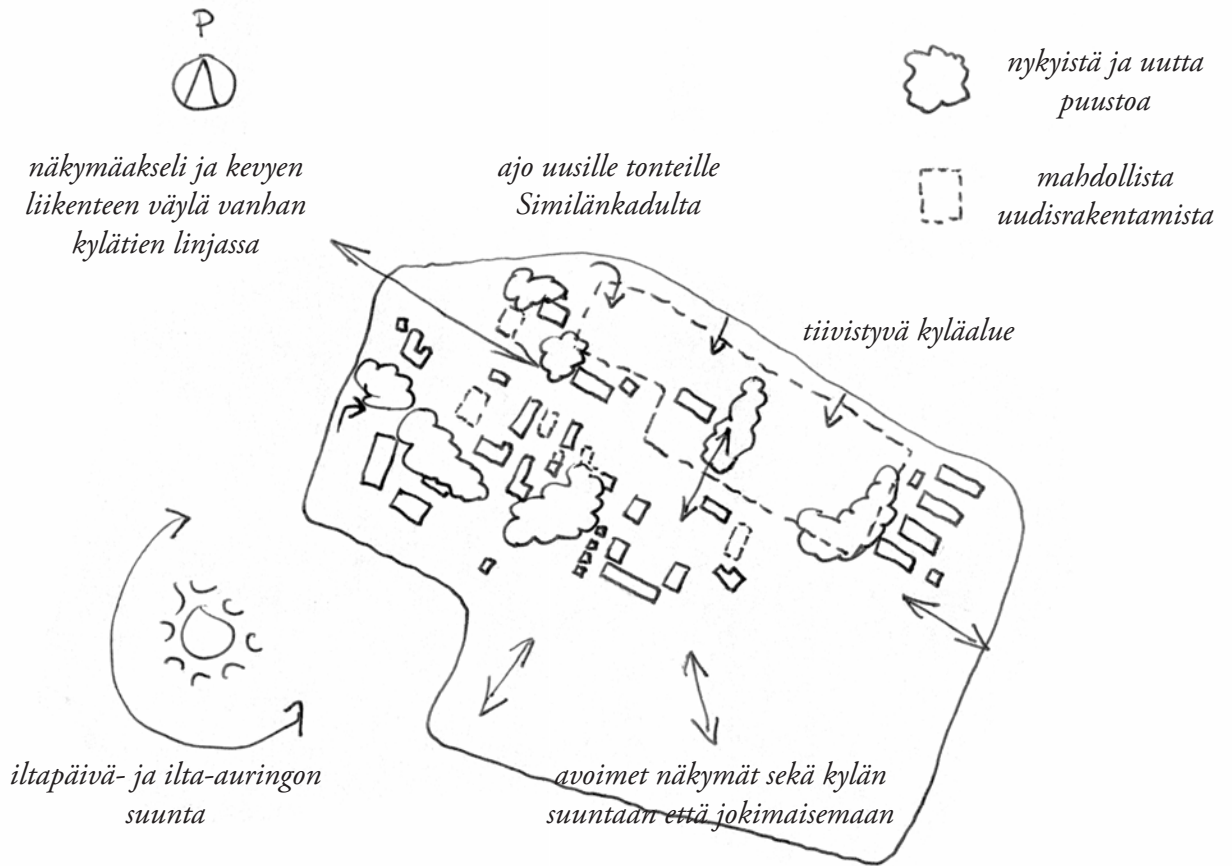
3 Forssan kaupungin kotisivut, Forssan kaupunkipuiston osayleiskaavan selostus, liite 12



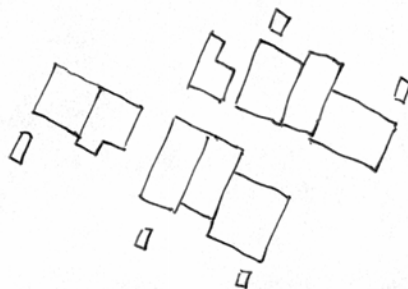
Tavoitteet ja mahdollisuudet

- 1 Peltoalueiden ja Vanha-Similän osalta tavoitteet ovat pitkälti maiseman ja toimintojen ennallaan säilyttäminen. Molemmat päärakennukset, vanhat aitat ja tallirakennus suojellaan. Vanhaan päärakennukseen mahdollistetaan laajennus ja piharakennus. Mikäli tila tarvitsee tulevaisuudessa uusia talousrakennuksia, ne tulisi sijoittaa olemassa olevaa pihapiiriä täydentäen tai vaihtoehtoisesti Similänpolun varteen. Tontille ajo järjestetään Similänpolun kautta.
- 2 Tontit 144-2 ja 144-3 samoin kuin tila 1-83 Similänkadun varressa ovat kaupungin omistuksessa. Tälle alueelle on kaavoitettu lisärakentamista As Oy Similänniityn tapaan, mutta uuden kaavan tavoitteeksi on asetettu erillispientalotontit, mistä seuraa myös hieman pienempi aluetehokkuus. Rajapinta viereiseen rivitalokortteliin samoin kuin Uusi- ja Vanha-Similän pihapiireihin tulee suunnitella huolellisesti. Similänkadun varteen jätetään vihervyöhyke, jolla kulkee myös puistokäytävä kevyttä liikennettä varten. Tästä alueesta on myös laadittu kaksi rakentamisvaihtoehtoa, joita esitellään 3D-mallinnuksen avulla osiossa ”Uudisrakentamisen mahdollisuuksia”.
- 3 Uusi-Similän omistava kuolinpesä on toivonut kiinteistön 1-86 kaavoittamista tonteiksi. Vanha aitta ja navetta säilytetään. Navettaan voidaan osoittaa toimitiloja ja aittaa voidaan käyttää asuintalotontin piharakennuksena. Vanha päärakennus saa suojelumerkinnän ja mahdolliset uudisrakennukset sen tontilla sijoitetaan vanhan umpipihan periaatteiden mukaisesti, purettujen ja purettavien rakennusten paikoille. Vanhaan pihapiiriin voi sijoittua myös esimerkiksi palvelu- tai lyhytaikaista asumista.
- 4 Skyttälän tontille 141-2 mahdollistetaan uudisrakennus asuin- tai toimitilakäyttöön. Rakennuksen tulee rajata piha-alueita olemassa olevien rakennusten tapaan. Rakennus tulee sijoittaa myös niin, että tontilla kasvavat isot puut säilyvät. Nykyiset rakennukset säilyvät, päärakennus suojellaan.
- 5 As Oy Heikanhovin, As Oy Similänniityn ja Vaskenvalajantie 2:n tonttien kaavatilanne säilyy ennallaan.
- 6 Aluetta halkova Similänpolku kunnostetaan selkeäksi kevyen liikenteen väyläksi, jolla kuitenkin huolto- ja tonteille ajo on sallittu sen länsipäästä. Siihen pohjoispuolelta rajautuville tonteille sopivat hyvin pensaat ja puut polun varteen. Peltojen ja joen suuntaan näkymät säilytetään avoimina. Similänpolun länsipäästä tehdään luonteva yhteys Saksankadun, Similänkadun ja Linikkalankadun risteykseen. Similänpuisto muodostetaan istutuksin kahden tontti-alueen välivyöhykkeeksi.

Tavoitteet ja mahdollisuudet



- vanhan ja uuden yhteensovittaminen: rakennusten suojelua ja uudisrakentamista
- avoimet ja suljetut näkymät: avarat peltomaisemat, intiimit pihat
- toimintojen monipuolisuus: mahdollisuuksia yritystoiminnalle ja erilaisille asumismuodoille
- parannettavat kevyen liikenteen yhteydet



Vanha ryhmäkylän rakentamistapa: tiiviit pihapiirit vieri vieressä, ympärillä avoimet peltoalueet.

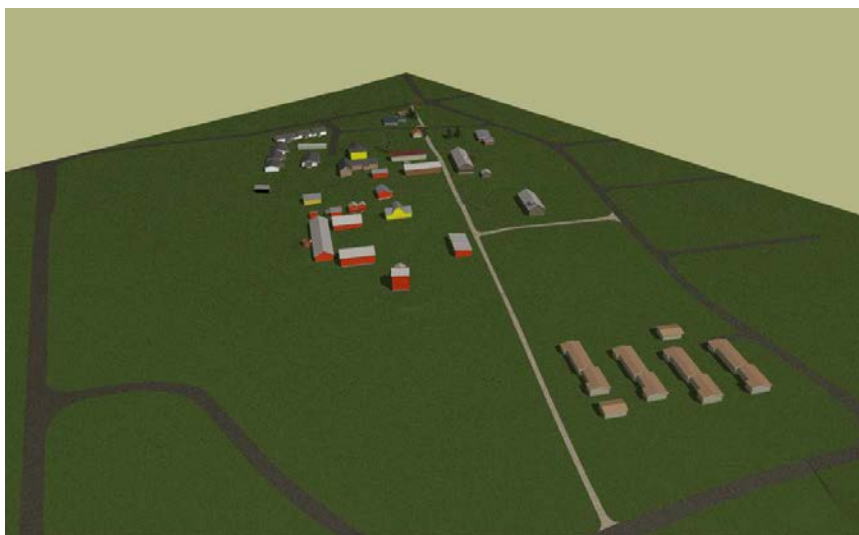
Uudisrakentamisen mahdollisuuksia

Similänkadun varressa olevien tonttien 144-2 ja 144-3 sekä tilan 1-83 pohjoisosan kaavoituksen tueksi laadittiin kaksi rakentamisvaihtoehtoa, tiivis ja väljä. Molemmat perustuvat selkeälinjaisiin, 1 ½-kerroksisiin omakotitaloihin, jotka muodollaan ja sijoittumisellaan heijastelevat ryhmäkylän rakentamisperiaatteita. Jokaisella tontilla on myös pieni lisärakennus, joka voi toimia esim. pihasaunana, varastona, työtilana tai autotallina. Nämä pienemmät rakennukset rajaavat osal-

taan pihoja ja rytmittävät näkymiä alueella ja toimivat viitteenä historiallisen umpipihan rakennusten hierarkiseen roolijakoon. Pihapiirejä täydennetään myös kasvillisuuden ja esim. aitarakenteiden avulla.

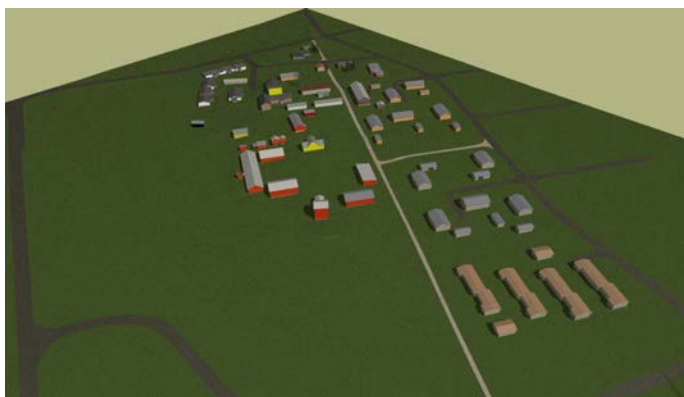
Kaavoitettavasta alueesta tehtiin kolmiulotteinen mallinnus, jossa molempien vaihtoehtojen rakennusmassoja voi vertailla. Uusien rakennusten mahdollisia paikkoja on myös hahmoteltu muille tonteille.

Nykytilanne kaakosta päin. 3D-malli, jossa näytetään vain kaava-alueen rakennukset ja kadut. Ei mittakaavassa.



Väljä rakentamisvaihtoehto 1: 10 omakotitalotonttia, n. 1 000–1 800 m², 1 ½-kerroksiset talot (käyttöullakko) + piharakennus. Pohjoisosan uusien tonttien e-luku 0,14.

Tiivis rakentamisvaihtoehto 2: 18 omakotitalotonttia, n. 600–1 200 m², 1 ½-kerroksiset talot (käyttöullakko) + piharakennus. Pohjoisosan uusien tonttien e-luku 0,22.



Uudisrakentamisen mahdollisuuksia: väljä rakentamisvaihtoehto 1, luonnos

VE1

Vaihtoehdossa 1 uudet, alueen pohjoisosaan muodostettavat tontit ovat suurempia ja rakennukset vapaammin ryhmiteltyjä kuin toisessa, tiiviissä vaihtoehdossa. Pihapiirejä jäsennetään kuitenkin myös kaavassa osoitettavilla istutuksilla ja aidoilla.

Alueelle muodostuu kymmenen omakotitalotonttia, kooltaan n. 1 000–1 800 m², joille voi rakentaa 1 ½-kerroksisen talon käyttöullakkoineen ja piharakennuksen saunaa, autotallia, varastoa tai työtilaa varten. Uusien tonttien tehokkuusluku e on keskimäärin 0,14, nykyisessä kaavassa 0,25.

Uusien asuinrakennusten räystäskorkeuden tulee olla 4,0–5,0 metriä, jotta ne jäävät selvästi matalammiksi kuin pääosin alueen korkeimmilla kohdilla sijaitsevat vanhat tilarakennukset, mutta nousevat kuitenkin 1980- ja 1990-lukujen rivitalojen yläpuolelle ja luovat siten uuden kerrostuman kattomaisemaan. Piharakennusten räystäskorkeuden tulee olla 2,4–3,0 m.



Perspektiivinäkökulma lounaasta.

Näkymä kaava-alueesta nykytilanteessa (vasemmalla) ja vaihtoehdon 1 mukaan rakennettuna. Ei mittakaavassa.



*Uudisrakentamisen mahdollisuuksia:
väljä rakentamisvaihtoehto 1, luonnos*

VE1



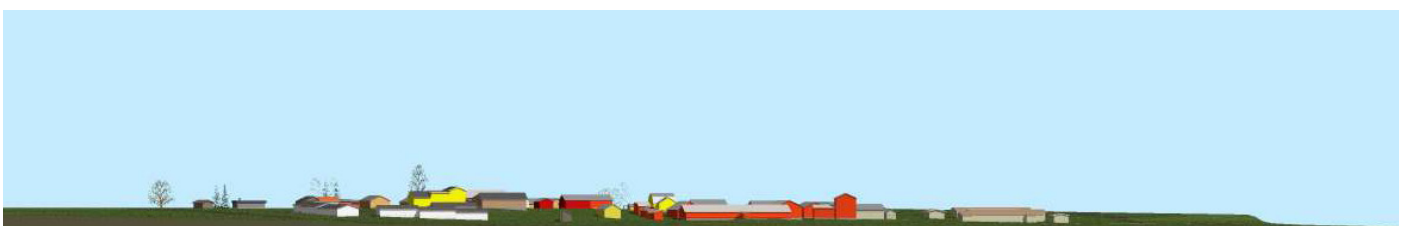
Aksonometrinen näkymä luoteesta. Yllä nykytilanne, alla vaihtoehdon 1 mukainen rakentaminen.



Aksonometrinen näkymä kaakosta. Yllä nykytilanne, alla vaihtoehdon 1 mukainen rakentaminen.



Aksonometrinen näkymä lounaasta. Yllä nykytilanne, alla vaihtoehdon 1 mukainen rakentaminen.



Uudisrakentamisen mahdollisuuksia: tiivis rakentamisvaihtoehto 2, luonnos

VE2

Tiiviissä vaihtoehdossa pohjoisosan tontit ovat pienempiä kuin vaihtoehdossa 1 ja rakennusten sijoittuminen varsinkin Similänpuiston länsipuolella antaa viitteitä ryhmäkylän historiallisista pihapiireistä. Puiston itäpuolella rakennukset sijoittuvat vapaammin, mutta pihapiirejä jäsennetään myös kaavassa osoitettavilla istutuksilla ja aidoilla.

Alueelle muodostuu 18 omakotitalotonttia, kooltaan n. 600–1 200 m², joille voi rakentaa 1 ½-kerroksisen talon käyttöullakkoineen ja piharakennuksen saunaa, autotallia, varastoa tai työtilaa varten. Uusien tonttien tehokkuusluku e on keskimäärin 0,22, nykyisessä kaavassa 0,25.

Kuten ensimmäisessä vaihtoehdossa, asuinrakennusten räystäskorkeus on 4,0–5,0 metriä ja piharakennusten räystäskorkeus 2,4–3,0 m.



Perspektiivinäkökulma lounaasta.

Näkymä kaava-alueesta nykytilanteessa (vasemmalla) ja vaihtoehdon 2 mukaan rakennettuna. Ei mittakaavassa.



*Uudisrakentamisen mahdollisuuksia:
tiivis rakentamisvaihtoehto 2, luonnos*

VE2



Aksonometrinen näkymä luoteesta. Yllä nykytilanne, alla vaihtoehdon 2 mukainen rakentaminen.



Aksonometrinen näkymä kaakosta. Yllä nykytilanne, alla vaihtoehdon 2 mukainen rakentaminen.



Aksonometrinen näkymä lounaasta. Yllä nykytilanne, alla vaihtoehdon 2 mukainen rakentaminen.



Uudisrakentamisen mahdollisuuksia: vanhat kylätontit, luonnos

Uusi-Similän vanha päärakennus on ollut pitkään tyhjiillään, mutta vaikuttaa ainakin ulkopuolelta melko hyväkuntoiselta. Sille ehdotetaan suojelua uudessa kaavassa. Pihapiirin muut rakennukset ovat aittoja ja riihiä. Niiden historiallinen arvo on lähinnä vanhaa umpipihaa rajaavina elementteinä eikä niiden kunnosta ole tarkempaa tietoa.

Tontille voidaan sijoittaa yksikerroksista asuinrakentamista, joka voi olla myös palvelu- tai lyhytaikaista asumista varten. Uudisrakennusten sijoittelussa noudatetaan entisten rakennusten paikkoja. Pihapiiristä pyritään saamaan tasapainoinen kokonaisuus, jossa matalammat uudisrakennukset kehystävät näkymää Similänpolulta vanhalle päärakennukselle.



Havainnekuva esittää mahdollista tilannetta, jossa Uusi-Similän nykyiset talousrakennukset on purettu ja niiden tilalle rakennettu pieniä palveluasuntoja ja piharakennus. Päärakennukseen voi sijoittua myös asuntoja ja yhteis-tiloja. Näkymä on pohjoisesta Similänpolulta kohti etelää.

*Uudisrakentamisen mahdollisuuksia:
vanhat kylätontit, luonnos*



Havainnekuvasa Vanha-Similän (vasemmalla), Uusi-Similän ja Skyttälän mahdollista lisärakentamista. Vanha-Similän vanhaa punaista päärakennusta on jatkettu sen alkuperäistä massaa mukaillen ja se on saanut uuden talousrakennuksen. Skyttälän tontilla uudisrakennus voisi sijoittua pihaa rajaavana elementtinä tontin länsipuolelle. Näkymä on pohjoisesta päin.

Lähteet

Kirjalliset lähteet:

Ahola, Teija; Koivula, Pilvi. *Forssan kaupungin rakennusinventointi*. Hämeen ympäristökeskus. Hämeenlinna, 2009.

Enqvist, Johanna. Arkeologisen kulttuuriperinnön täydentävät selvitykset Hämeessä 2005–2006. Historiallisen ajan kiinteiden muinaisjäännösten inventointi Forssassa 14.–15.9.2005 (inventointiraportti). Museovirasto, rakennushistorian osasto. 2005.

Hirsjärvi, Tarmo. *Forssan kauppalan synty- ja alkuvaiheet 1923–1927*. Forssan Kirjapaino Oy. Forssa, 1928.

Kaukovalta, K.V. *Forssan puuvillatehtaan historia*. Oy Forssa Ab, Forssa. 1934.

Lounatvuori, Irma. *Mallin mukaan maan tavalla. Mallipiirustukset ja sotilasvirkatalojen rakentaminen 1687–1810*. Museovirasto, rakennushistorian osasto. 1996.

Peltovuori, Risto. *Forssan historia*. Forssan Kirjapaino Oy. Forssa, 1993.

Virkataloasiakirjat (katselmuskirjat ja asutuslainapaperit). 405 Linnikkala-Skyttälän virkatalo (Forssa) (1810–1936). Asutushallituksen arkisto. Kansallisarkisto, Helsinki.

Sähköiset lähteet:

Forssan kaupunkipuiston osayleiskaavan selostus, www.forssa.fi/client/forssa/userfiles/kaav-kaupunkipuisto-sel.pdf, 12.7.2017

Forssan kaupungin väestöennuste 2015–2040, www.forssa.fi/kaupunki-ja-hallinto/forssa-tietoa/lukuja-forssasta, 7.8.2017

Maanmittauslaitoksen Kiinteistötietopalvelu, <http://maanmittauslaitos.fi/asioi-verkossa/kiinteisto-tietopalvelu> (vaatii käyttöluvan)

Suulliset lähteet:

Rissanen, Sirkka

Vanha-Similä, Kalle

Lähteet

Kuva- ja karttalähteet:

Elinkeinoelämän keskusarkisto ELKA, Forssa Oy:n asiakirjat

Forssan kaupungin omat arkistot ja tietokannat: maankäytön suunnittelu, rakennusvalvonta

Forssan museo, www.piipunjuurella.fi

Kansallisarkisto. Osa kuvista on Kansallisarkiston digitaalisesta arkistosta (<http://digi.narc.fi/digi>), seuraavat kartat on skannattu tai valokuvattu paikan päällä:

sivu 7: Kartta, jakokirja ja pyykkiselitys isojaonjärjestelystä (1871–1873). Maanmittaus-
hallituksen uudistusarkisto. Kansallisarkisto, Helsinki.

sivu 20: Karta öfver Skyttälä Militie boställs egor i Linikkala by af Tammela socken (1780–
1963). Asutushallituksen virkataloasiakirjat. Kansallisarkisto, Helsinki.

Lahtonen, Juha

Maanmittauslaitos (© MML 2014)

Vanha-Similän suvun oma arkisto ja Pirkko Vanha-Similä

Muut kuvat, Archicad-mallinnukset, kaaviot ja piirrokset Jaakko Muikku

Esityksessä olevat vanhat rakennuspiirustukset eivät ole mittakaavassa.

Tässä esityksessä käytetyt materiaalit löytyvät myös Forssan kaupungin sisäisessä käytössä olevalta H:-asemalta (Tietokone -> Yhteinen (H:) -> Siirto -> Linikkalan inventointi).